

# Plán Komunitného centra Spišské Podhradie

Ulica: Štefánikova 40/494

Mesto: Spišské Podhradie

## **Spracovali:**

Odborná garantka KC: Mgr. Alena Krendželáková

Komunitný pracovník KC: Marek Čonka

Odborná pracovníčka KC: Mgr. Juliana Petreková

Pracovníčka KC: Renata Škopová

## **Odborná konzultácia:**

Mgr. Peter Németh

ITMS2014+ 312041Y403

Jún 2022

# Obsah

<b>1 História lokality .....</b>	<b>4</b>
<b>2 Mapovanie potrieb .....</b>	<b>10</b>
<b>3 Výsledky mapovania potrieb .....</b>	<b>11</b>
3.1 Demografia.....	11
3.2 Fyzická infraštruktúra.....	13
3.3 Inštitúcie .....	19
3.4 Neformálna sociálna štruktúra:.....	22
3.5 Informácie o životnom štýle:.....	23
3.6 Potreby a problémy .....	23
3.7 Ciele a úlohy komunitného centra.....	23
<b>4 Akčný plán .....</b>	<b>25</b>
4.1. Monitorovanie plnenia cieľov .....	27
<b>5 Záver.....</b>	<b>28</b>
<b>6 Použitá literatúra.....</b>	<b>29</b>

## Úvod

IA MPSVR SR spustila na jar 2021 pilotné zavádzanie novej pracovnej pozície - komunitný pracovník v KC. V rámci činnosti KC na Slovensku sa jedná o inovatívny prvok, ktorý predstavuje jeden z profesionálnych nástrojov na podporu rozvoja komunit, či podpory občanov žijúcich v sociálne vylúčených lokalitách. Hlavnou náplňou práce komunitného pracovníka je mapovanie a vyhodnocovanie potrieb a zdrojov v lokalite a celých komunitách, nie jednotlivcov. Komunitný pracovník má za úlohu sprevádzať občanov žijúcich v komunite procesom riešenia ich problémov, ťažkých životných situácií a zároveň ich naučiť vedieť definovať si svoje spoločné potreby a problémy v komunite, hľadať v nich samých nástroj riešenia daného problému, zdroje pomoci a prizývať iných do spolupráce.<sup>1</sup>

Stalo sa tak aj z dôvodu aktuálne platnej legislatívy sociálnych služieb, kedy súčasné nastavenie výkonu pracovných pozícií v KC sa orientovalo a orientuje, najmä na individuálnu prácu alebo prácu v skupine, kedy medzi najčastejšie odborné a ďalšie činnosti KC patria najmä aktivity individualizovaného sociálneho poradenstva (napr. v oblasti dlhov a riešenia finančnej situácie, podpory zamestnania jednotlivcov, či bývania jednotlivcov a rodín), aktivity edukačného charakteru určené pre deti a mládež (doučovanie, preventívne programy, voľnočasové aktivity). Komunitná práca sa od týchto činností líši z hľadiska metód, cieľovej skupiny a do istej miery aj základnej filozofie prístupu k spolupráci s cieľovými skupinami.<sup>2</sup>

Na uspokojenie potrieb cieľových skupín klientov môže KC zaviesť dobrovoľnícky program. K tomu je vypracovaný dokument *Minimálne štandardy kvality dobrovoľníckeho programu a podpory dobrovoľníctva v Komunitnom centre Spišské Podhradie* (január 2022), čomu predchádzalo spracovanie výstupu z mapovania komunity – sociálne najviac vylúčenej skupiny obyvateľstva v Spišskom Podhradí ku 31. 10. 2021 pod názvom *Profil komunity mesta Spišské Podhradie*. V *Pláne Komunitného centra Spišské Podhradie* (február 2022) sú okrem použitej literatúry uvedené i údaje zo spomínaných dvoch dokumentov KC Spišské Podhradie.

---

<sup>1</sup> Porov. <https://bokku.gov.sk/do-terenu-nastupuje-75-komunitnych-pracovnikov/index.html?csrt=11513855874152570864>.

<sup>2</sup> Porov. HOLÍKOVÁ Soňa, *Model komunitnej práce v komunitných centrách národného projektu Budovanie odborných kapacít na komunitnej úrovni*, s. 2. [https://bokku.gov.sk/wp-content/uploads/2021/03/MODEL-KOMUNITNEJ-PRACE-2020\\_finalna-verzia.pdf](https://bokku.gov.sk/wp-content/uploads/2021/03/MODEL-KOMUNITNEJ-PRACE-2020_finalna-verzia.pdf)

# 1 História lokality

Podobne ako býva aj inde zvykom, sa Rómovia v minulosti usadili na okrajoch mesta Spišské Podhradie. V súčasnosti zostala takáto okrajová časť len jedna a volá sa *Rybniček*.

V období výstavby rodinných domov na rybničku (po roku 2009) sa tiež plánovalo so zriadením komunitného centra. Zámerom bolo a je zlepšovať kvalitu života sociálne znevýhodnených obyvateľov MRK a neustále znižovať prehlbujúce sa sociálne rozdiely medzi obyvateľmi mesta.

## Vznik komunitného centra

KC vzniklo na základe uznesenia mestského zastupiteľstva č. MZ-11-12-B-7 zo dňa 15.11.2012 v súlade so schválenými dokumentmi. Program hospodárskeho a sociálneho rozvoja mesta Spišské Podhradie (cieľ č. 5.1, čiastkový cieľ č. 5.1.1, aktivita č. 5.1.1.2) a Lokálna stratégia komplexného prístupu mesta Spišské Podhradie (záväzné stanovisko o schválení zo dňa 28. 05. 2010, kód LSKxP-ÚSVRK-2008/01.2-120-PO). Zriadiť komunitné centrum bolo aj jedným z cieľov Komunitného plánu rozvoja sociálnych služieb mesta Spišské Podhradie na roky 2012-2020 (uznesenie MZ zo dňa 12.12.2012, č. MZ-12-12-B-9, cieľ č. 1.3).

KC je zariadenie bez právnej subjektivity, začlenené organizačne pod odbor sociálnych vecí mestského úradu. Regionálny úrad verejného zdravotníctva v Poprade vydal rozhodnutie č. LE 612/2015 zo dňa 23. 03. 2015, v ktorom vyslovil súhlas s prevádzkou KC.

Komunitné centrum Spišské Podhradie sa nachádza v zrekonštruovanej budove na Štefánikovej ulici č. 40/494 v Spišskom Podhradí, v rozsahu druhého nadzemného podlažia. Budovu mesto odkúpilo od Železníc SR. Umiestnenie KC rešpektuje podmienku nízkoprahovosti a bezprostrednosti vo vzťahu k primárnym užívateľom služieb - obyvateľom sociálne vylúčenej lokality, so súčasným zohľadňovaním jeho integračnej funkcie vo vzťahu k celej sídelnej komunite (obci).

Cieľom činnosti KC je pomôcť obyvateľom komunity prelomiť začarovaný kruh sociálneho vylúčenia, ukázať im možné cesty, ako z neho von a pomôcť im naštartovať svoj život pozitívnym smerom. KC poskytuje komplexné služby, ktoré sú poskytované na základe primárnej analýzy potrieb cieľových skupín. Sú zamerané na poskytovanie služieb pre potreby jednotlivca a skupiny, ako sociálne poradenstvo, komunitná práca, pomoc pri uplatňovaní práv a právom chránených záujmov, terénna sociálna práca, príprava na školské vyučovanie, aktivity, záujmové činnosti a iné. Sociálne služby sú poskytované ambulantne a terénou formou v prirodzenom prostredí obyvateľov komunity počas celého roka s pravidelnosťou 5 pracovných dní do týždňa. KC, ako centrum komplexných služieb predstavuje snahu vyvinúť a zaviesť do praxe prístupy, ktoré sú odpoveďou na vyššie uvedené potreby: potrebu lokálne dostupných a rôznorodých služieb, potrebu kvalitnej sociálnej, ako aj komunitnej práce vo vylúčených rómskych lokalitách, potrebu informácií, poradenstva a politik pre mesto, ktoré problém rieši a potrebu plánovať, koordinovať a prepájať užitočné prístupy a aktivity na miestnej úrovni.

Mesto Spišské Podhradie ako poskytovateľ a prevádzkovateľ KC, vytvára podmienky na to, aby priestory KC zodpovedali platným všeobecne záväzným normám a aby KC bolo

schopné poskytovať sociálne služby, odborné činnosti, iné činnosti a aktivity KC (napr. Zákon č.355/2007 o ochrane, podpore a rozvoji verejného zdravotníctva a o zmene a doplnení niektorých zákonov).

Poslaním KC je podpora pozitívnej zmeny, posilňovanie sociálnej súdržnosti v obci a presadzovanie sociálnej inklúzie znevýhodnených jednotlivcov a skupín obyvateľov. KC sa usiluje o zmocňovanie k prekonávaniu problémov (chápaného na individuálnej aj skupinovej úrovni), podporuje budovanie občianskych komunít kompetentných k prekonávaniu problémov a založených na participácii ich členov.<sup>3</sup>

Víziou KC Spišské Podhradie je:

- ✓ zlepšenie životnej úrovne komunity – riešením problémov komunity medzi skupinami, ktoré ovplyvňujú dianie v komunite,
- ✓ zlepšenie prípravy na školské vyučovanie, hlavne v tomto pandemickom období, keď majú školáci častejšie dištančnú formu vzdelávania,
- ✓ smerovanie komunity v konfliktoch s inštitúciami verejnej správy,
- ✓ usmerňovanie komunity všetkých vekových kategórií o potrebe triedenia odpadov,
- ✓ zapájanie komunity do voľnočasových aktivít, napr.: upevniť vzťah k športu, starostlivosť o svoje zdravie či pravidlá bezpečného správania sa na cestách.

Východiskovým a hlavným cieľom KC Spišské Podhradie je smerovanie k odstráneniu foriem sociálneho vylúčenia prijímateľov sociálnych služieb z dôvodu ekonomického vylúčenia, predchádzanie sociálnemu vylúčeniu a zvyšovanie životnej úrovne.

Čiastkovými cieľmi sú:

- 1.) zapájanie do sebazoznania komunity, nácvik vedomostí, zručností a postojov ako zámer ich úsilia o zmenu k lepšiemu (mieru naplnenia tohto čiastkového cieľa budeme monitorovať prostredníctvom aktualizovaných mapovaní potrieb v komunite),
- 2.) neformálne vzdelávanie, sociálne zručnosti a komunikácia s inými ľuďmi.

---

<sup>3</sup> ČEREŠNÍKOVÁ Miroslava, HAPALOVÁ Miroslava, MOMOT Anastazij, OLÁH Michal, RUSNÁKOVÁ Jurina. *Procedurálne podmienky*, Štandardy kvality komunitných centier: Implementačná agentúra Ministerstva práce, sociálnych vecí a rodiny v rámci národného projektu Podpora vybraných sociálnych služieb krízovej intervencie na komunitnej úrovni. 2021, s. 20.

## Činnosť KC Spišské Podhradie

Keďže problémy spájajúce sa so životom v marginalizovaných rómskych komunitách sa dotýkajú mnohých oblastí súčasne (chudoba, vzdelávanie, zamestnanosť, bývanie, zdravie, finančná oblasť, vzťahy s majoritou a pod.), tak aktivity či prístupy zamerané na riešenie len jedného problému alebo iba jednej cieľovej skupiny výrazne neprispievajú k dlho dobejšej zmene situácie obyvateľov. Cieľom KC je preto súčasne sa zamerať na riešenie viacerých problémov, poskytovať odborné činnosti, poradenstvá, iné chody a aktivity KC pre skupiny sociálne vylúčené alebo ohrozené vylúčením.

KC Spišské Podhradie zaisťuje vo svojej činnosti ponuku služieb, ktorú tvoria obligatórne poskytované služby a fakultatívne poskytované služby.

Medzi **obligatórne poskytované služby** v KC Spišské Podhradie patria:

- ✓ sociálne poradenstvo (poradenstvo je založené na vzťahu pomoci, pričom snahou KC je podporiť rast, rozvoj, zrelosť a lepšie uplatnenie sa v spoločnosti. V KC spolupracujeme s jednotlivcami a s rodinami. Primárnou cieľovou skupinou KC je prevažne rómska komunita v meste, sociálne najviac vylúčené skupiny obyvateľstva, jednotlivci, ale i celé rodiny pod alebo pri hranici životného minima, dlhodobo nezamestnané osoby a osoby dlhodobo odkázané na dávky štátneho systému sociálnej pomoci. Väčšina týchto rodín je viacdenná. Sekundárnou cieľovou skupinou sú ale všetci ostatní obyvatelia nášho mesta, či ide o deti, mládež, dospelých či seniorov, ktorí formou nízkoprahovej činnosti sú zapojení do aktivít KC. V KC kladieme dôraz na podporu rozvoja komunity v rôznych smeroch, na pomoc pri riešení ich problémov a ťažkých životných situácií. Zároveň sa snažíme MRK naučiť vedieť definovať si svoje spoločné potreby a problémy v komunite, hľadať v nich samých nástroj riešenia daného problému).
- ✓ pomoc pri uplatňovaní práv a právom chránených záujmov (v odbornej činnosti uplatňovanie práv a právom chránených záujmov sa v prvom rade v KC vykonáva základné poradenstvo, ktoré je smerované na pomoc pri vybavovaní úradných záležitostí, pomoc pri vybavovaní osobných dokladov, pomoc pri spisovaní a podávaní písomných žiadostí, pomoc pri vypisovaní tlačív a písomnej komunikácii s úradmi a rôznymi inštitúciami),
- ✓ špecializované sociálne poradenstvo (špecializované sociálne poradenstvo predstavuje starostlivosť o prijímateľa, ktorá plní úlohu príčin vzniku, charakteru a rozsahu

problémov fyzickej osoby, rodiny alebo komunity. Cieľom je poskytnúť ľuďom konkrétnu odbornú pomoc. Prijímateľ spoločne s kvalifikovaným personálom hľadajú možnosti ako prekonať, resp. zmierniť alebo zlepšiť nepriaznivú sociálnu situáciu).

- ✓ preventívna činnosť,
- ✓ záujmová činnosť,
- ✓ edukačná činnosť.

Fakultatívne poskytované služby (služby doplnkové, ktorých ponuka závisí od individuálnych možností nášho komunitného centra) a ich voľba sa odvíjajú aj podľa aktuálnych potrieb cieľovej skupiny.

Medzi **fakultatívne poskytované služby** KC Spišské Podhradie patria:

- ✓ športové aktivity,
- ✓ kultúrno-spoločenské aktivity,
- ✓ spolubytie a prijatie v bezpečnom priestore (aktívne trávenie času užívateľov sociálnych služieb podľa potrieb a predstáv),
- ✓ voľno-časové aktivity,
- ✓ aktivity a činnosti zamerané na vzdelávanie a prevenciu,
- ✓ environmentálny krúžok,
- ✓ preventívne besedy v krúžku Vševedko na zvyšovanie všeobecného povedomia ako napr. (oblasti zdravia, karta prvej pomoci, oblasť vzťahov, sociálna oblasť, poradenstvo v oblasti bývania, predchádzanie zadlženosti, zvyšovanie finančnej gramotnosti, oblasť pracovných návykov, rodičovských zručností, sexuálnej výchovy, oblasti svetových a medzinárodných dní a udalostí...),
- ✓ dopravná výchova,
- ✓ celoročné besiedky so seniorkami,
- ✓ joga v dennom živote,
- ✓ malá škola varenia a pečenia,
- ✓ počítačový krúžok a filmové pásma,
- ✓ výtvarný krúžok,
- ✓ krúžok Zeleň pre radosť,
- ✓ krúžok Salón beauty,
- ✓ krúžok Tvorivá dielňa,
- ✓ podpora dobrovoľníctva (zapojenie dobrovoľníkov do skupinových aktivít),

- ✓ edukačná činnosť a príprava na školské vyučovanie (voľnočasová aktivita pre deti a mládež ktorej cieľom je zlepšenie vzdelanostnej úrovne).

Tieto služby umožňujú prijímateľom sociálnej služby voľný vstup a pobyt v zariadení. To znamená, že môžu prichádzať a odchádzať v rámci otváracích hodín KC podľa svojho uváženia. Zo štandardných ponúk KC sú voľno-časové aktivity zamerané na vzbudzovanie záujmu o všetko, čo vedie k aktivite detí a mladých ľudí k spoločensky akceptovateľnejším činnostiam. Pre tento účel majú k dispozícii základné vybavenie KC, technické zázemie pre realizáciu týchto aktivít a taktiež odbornú pomoc a garanciu pri ich realizácii.

Medzi doplnkové aktivity KC patria rôzne zábavné programy (hudobné akcie, video projekcie, tanečné akcie, súťaže, športové turnaje, turistické vychádzky a pod.) V prípade záujmu poskytujeme aj informačný servis o alternatívach pozitívneho spôsobu trávenia voľného času v meste a v okolí. Pôsobenie prostredníctvom aktivít je cielené, zamerané na podporu akéhokoľvek pozitívneho správania sa. Pomáha tak deťom, mladým ľuďom a rodinám v plánovaní a realizovaní pozitívnych zmien v ich živote<sup>4</sup>.

### SWOT analýza Komunitného centra Spišské Podhradie

S – Silné stránky	W – Slabé stránky
<ul style="list-style-type: none"> <li>- vhodné situovanie budovy KC</li> <li>- kvalifikovanosť zamestnancov KC</li> <li>- zaangažovanosť zamestnancov KC</li> <li>- dôvera užívateľov sociálnej služby</li> <li>- dlhoročná prax s cieľovou skupinou</li> <li>- rozvinuté nízkoprahové a športové aktivity</li> <li>- dostupný pásový schodolez na zdolávanie prekážok pre imobilné osoby</li> <li>- priestrané a vhodne vybavené priestory KC disponujúce internetom a bezpečné detské ihrisko s oplotením</li> </ul>	<ul style="list-style-type: none"> <li>- nedostatočné vybavenie PC techniky pre deti</li> <li>- absencia pieskoviska na detskom ihrisku Komunitného centra Spišské Podhradie</li> </ul>

<sup>4</sup> Porov. <https://nizkoprah.sk/poskytovane-sluzby-npdm/>



<ul style="list-style-type: none"> <li>- veľmi dobrá spolupráca s Terénnou sociálnou prácou a sociálnym oddelením v meste</li> <li>- veľmi dobrá spolupráca s organizáciami v meste (Polícia, ZŠ, MŠ, Farský úrad, MsÚ) a s ÚPSVaR i s Centrom právnej pomoci a s n. o. Človek v ohrození</li> <li>- sieťovanie KC s inými organizáciami, inštitúciami a inými KC v NP BOKKÚ</li> </ul>	
<p style="text-align: center;"><b>O – Príležitosti</b></p>	<p style="text-align: center;"><b>T – Ohrozenia</b></p>
<ul style="list-style-type: none"> <li>- možnosť čerpania finančných prostriedkov z fondov z EÚ</li> <li>- možnosť ďalšieho vzdelávania</li> <li>- záujem zo strany mesta o rozvoj sociálnych služieb</li> </ul>	<ul style="list-style-type: none"> <li>- neudržateľnosť národného projektu</li> <li>- vplyv nepriaznivého demografického vývoja</li> <li>- zložitosť implementácie projektov</li> <li>- odliv pracovnej sily za lepším zárobkom do zahraničia</li> </ul>

## 2 Mapovanie potrieb

Okrem už načrtnutých činností KC Spišské Podhradie je nutné neustále skúmanie a mapovanie faktov o osobách/rodinách, v našom prípade ide prevažne o sociálne znevýhodnené osoby/rodiny. Poznatky, údaje a popis problémov sociálne znevýhodnených osôb sme postupne získavali a zhromažďovali počas našej pracovnej činnosti od roku 2016 pri dennodennom styku s komunitami a priamom kontakte s osobami viacerými spôsobmi, napríklad:

- ✓ techniky priameho krátkodobého i pozdĺžneho pozorovania,
- ✓ rozhovory,
- ✓ odborné poradenstvo,
- ✓ spolupráca a konzultácia s obyvateľmi komunity,
- ✓ štúdium lekárskeho záznamov obyvateľov.

Opakovaným pozorovaním sociálne znevýhodnených osôb, rozhovormi s jedným, dvoma, alebo viacerými členmi rodín sme sa do značnej miery začlenili do skúmaného sociálneho procesu, získali úzky kontakt s MRK (i keď s určitým časovým posunom), bezprostredne sme vnímali a registrovali faktory týkajúce sa MRK. Tak sme získali často krát nedostupné informácie. V rozhovoroch sme brali zakaždým ohľad na sociálnu klímu a úroveň toho ktorého člena, či rodiny MRK a tej sme prispôbovali úroveň komunikácie doplnenej jednoduchými, nenáročnými, zrozumiteľnými, voľnými ale i kontrolnými otázkami.

Od nástupu komunitného pracovníka do KC bola zriadená komunitná rada (neformálna skupina), tím 6 Rómov spoločnosti MRK, ktorej zástupcovia do istej miery začali sami predkladať potreby komunity.

## 3 Výsledky mapovania potrieb

### 3.1 Demografická situácia

Pre porovnanie uvádzame, že ku začiatku roka 2005 žilo v Spišskom Podhradí 4 035 obyvateľov, z toho mužov 2 003 a žien 2 032. Národnostné menšiny boli a sú v Spišskom Podhradí zastúpené iba nepatrne. V meste Spišské Podhradie jednoznačne prevažujú obyvatelia slovenskej národnosti. Rómska menšina bola v roku 2005 v meste zastúpená 170 obyvateľmi.

V súčasnosti (údaj z októbra 2021) žije v Spišskom Podhradí 3 770 obyvateľov, z toho mužov 1 870 a žien 1 900. Z celkového počtu obyvateľov je veková kategória od 0-18 rokov v počte 778, z toho je žien 378 a mužov 395. Rómovia tvoria z celkového počtu obyvateľstva zastúpenie v počte 617, z toho mužov 315 a žien 302. Z počtu Rómov 617 je veková kategória od 0-18 rokov v počte 242, z toho je žien 116 a mužov 126.

Z dostupných záznamov vývoja populácie Rómov v našom meste predpokladáme, že počet Rómskeho obyvateľstva sa u nás bude na najbližšie obdobie zvyšovať, aj keď možno pomalším tempom rastu. Nasvedčujú tomu aj údaje z roku 2005 a 2021 v úvode tejto podkapitoly.

#### Nezamestnanosť a vzdelanostná úroveň

V meste Spišské Podhradie mapujeme veľmi vysokú nezamestnanosť Rómov. Len málo členov rómskej komunity má trvalú prácu. Sú však aj takí, ktorí dlhodobo pracujú v organizáciách mesta a v projektoch v sociálnej oblasti, či v kultúrnom turizme. Dôvody nezamestnanosti Rómov sú hlavne nízka alebo žiadna vzdelanostná úroveň. Mesto Spišské Podhradie, pre udržanie a prehĺbenie praktických zručností a pracovných návykov dlhodobo nezamestnaným občanom ponúka verejnoprospešné aktivačné práce za mesačný aktivačný príspevok, za účelom zvýšenia pracovného uplatnenia sa na trhu práce.

#### Zdravotný stav populácie

V meste Spišské Podhradie sa medzi obyvateľmi vyskytuje zrkové postihnutie a to u 145 osôb (z toho ťažko 7), sluchové postihnutie u 173 osôb (z toho ťažko 10), poruchy reči u 72 osôb, mentálne postihnutie u 54 osôb, poruchy pohybového ústrojenstva sa vyskytujú u 741 osôb, 31 osôb je na vozíku, diabetikov je 280 a z toho na inzulíne 79, duševné ochorenie postihuje 416 osôb, epilepsiou trpí 63 osôb a 85 detí je chronicky chorých. Tieto údaje sú k 01. 12. 2020.<sup>5</sup>

Z dlhodobého mapovania MRK si dovoľujeme konštatovať, že prístup a postoj rómskych rodičov, ale aj dospelých občanov MRK je v zdravotnej oblasti nasledovný. Rómske matky absolvujú s deťmi len povinné očkovania a to aj po viacerých urgenciách. Preventívne prehliadky detí absolvujú len niektoré matky s deťmi. Ak ale ide o závažnejšie ochorenia detí,

<sup>5</sup> Porov. Mesto Spišské Podhradie. *Komunitný plán sociálnych služieb mesta Spišské Podhradie 2021-2030.*

akútne stavy poprípade virózy, vyšetrenia sa dožadujú prednostne. Rodičia najčastejšie riešia s odbornými lekármi také prejavy, ktoré sú viditeľné a sú estetického charakteru. Napríklad vyrážky, či problémy s vlasmi. Ale zistené problémy, napríklad zrakového charakteru, nemajú ochotu u týchto detí riešiť. Preventívne prehliadky u zubných lekárov tiež absentujú. Ošetrenia zubov riešia len v prípade akútnej bolesti. Tiež obyvateľom MRK, hlavne dievčatám a ženám absentujú preventívne gynekologické prehliadky.

Obyvatelia MRK veľmi často využívajú pohotovostné služby, urgent, lebo chcú byť ošetrení ihneď a nečakať na svojho obvodného lekára. To im ale v konečnom dôsledku až tak nepomáha, nakoľko títo občania nevedia poskytnúť odbornému lekárovi všetky potrebné informácie o svojom doterajšom zdravotnom stave, či o dlhodobo užívaných liekoch.

Vzhľadom na už celoročnú očkovaciu kampaň obyvateľov mesta Spišské Podhradie proti ochoreniu Covid-19 priamo v meste, výjazdovými očkovacími službami, dlhodobo prebieha zdravotná osвета na mnohých pracoviskách, prostredníctvom pracovníkov KC. Zdravotná osвета bola a je vykonávaná aj priamo v časti Rybníček. Napriek našej snahe sa očkovania doposiaľ zúčastnilo iba 10 občanov z MRK, nakoľko v komunite prevláda strach z očkovania ovplyvnený negatívnymi informáciami a videami šíracimi sa na internete a v televízii.

## **Miera migrácie**

Najväčšiu mieru migračného pohybu cez hranice SR evidujeme v našom meste u Rómov. Ku októbru 2021 bol počet Rómov žijúcich v Spišskom Podhradí 284 a zvyšok Rómov, 54 % žije prevažnú časť roka vo Veľkej Británii, pričom ale nejde o vyst'ahovanie Rómov cez hranice SR.

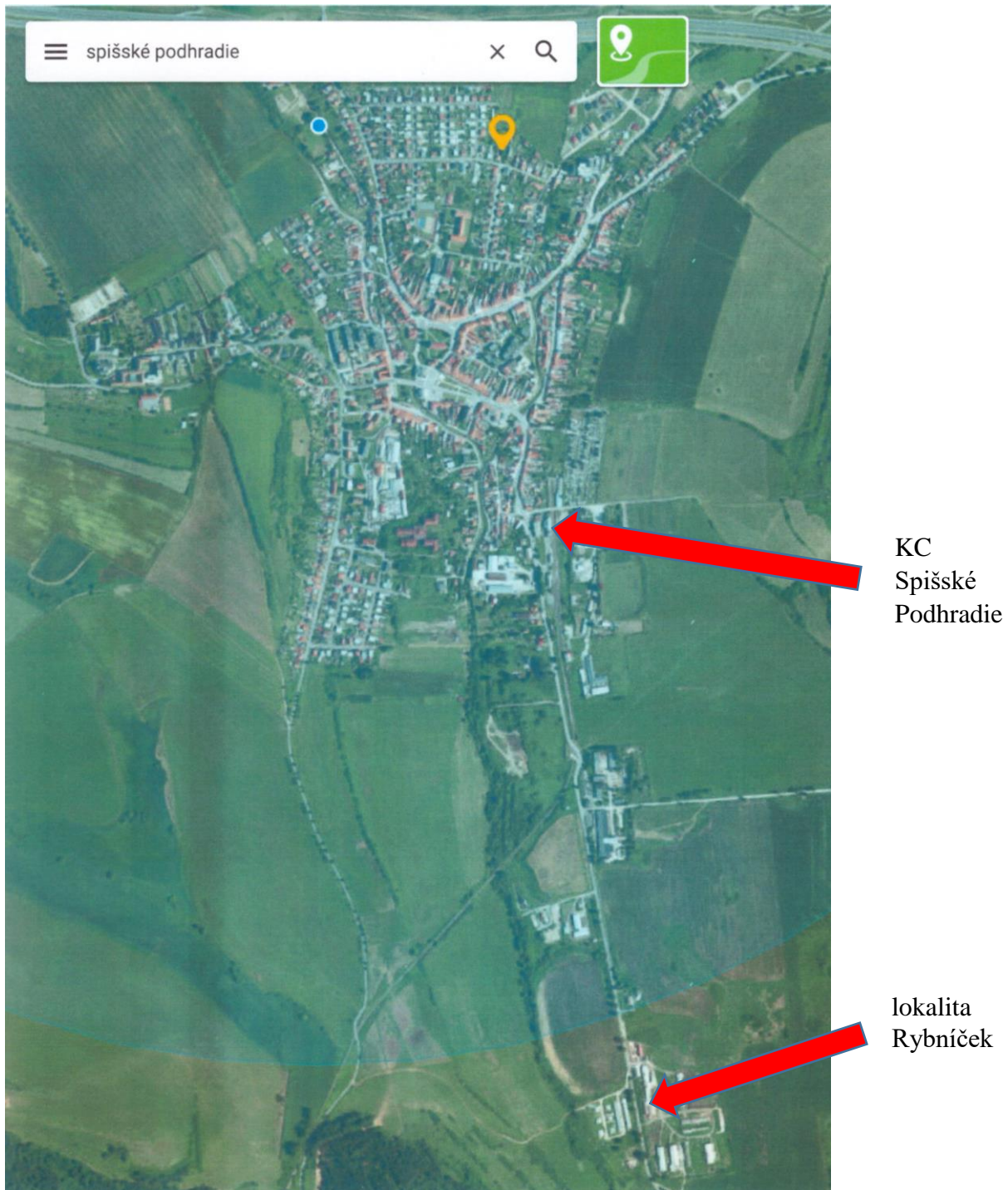
## **Cieľové skupiny KC**

Keďže KC patrí medzi služby s nízkoprahovým charakterom, je dostupné všetkým záujemcom z mesta/lokality a zároveň je prispôsobené na otvorenie iných služieb podľa požiadaviek cieľových skupín. Význam KC tkvie v jeho aktivitách a činnostiach, ktoré KC prispôsobuje potrebám tých ktorých skupín. Hlavnou cieľovou skupinou práce KC sú deti a mládež a na ne sa viaže aj väčšina aktivít.

### **Delenie cieľových skupín**

- Deti a mládež, matky s deťmi, ktoré sú ohrozené sociálnym vylúčením.
- Osoby dlhodobo nezamestnané a ohrozené nezamestnanosťou.
- Osoby s nízkymi príjmami pod hranicou životného minima.
- Seniorky a seniori majority.

### 3.2 Fyzická infraštruktúra



Základná mapa Spišské Podhradie

Spomínaná lokalita Rybníček sa výrazne zmenila, keď sa postupne (od roku 2009 – kedy už bolo postavených 12 domov) zastavala mestskými rodinnými domami s nájomnými bytmi nižšieho štandardu s rozlohou do 40 metrov štvorcových na jednu bytovú jednotku. Na Rybníčku žije približne polovica našich Rómov. Lokalita sa nachádza pri hlavnej komunikácii vedúcej do mesta v jednom smere. Ide o územie s miernym kopcom, pod ktorým preteká potok.

Ide o Štefánikovú ulicu s číslami domov a bytových jednotiek 152 – 190. Od hlavnej komunikácie ku domom a aj medzi domami vedie panelová cesta. Táto lokalita je od centra Spišského Podhradia vzdialená 1,5 km.

Druhá polovica Rómov vlastní rodinné domy (ďalej RD) v počte 57. Ide o jednopodlažné domy s možnosťou zobytného podkrovia. Od začiatku Štefánikovej ulice (14 RD), a ďalej na uliciach: Robotnícka (13 RD), Starý jarok (7 RD), Podzámková (5 RD), Vodný rad (2 RD), Galova (6 RD), Prešovská (2 RD), Dr. Špirku (1 RD), Hviezdoslavova (6 RD) a na Palešovom námestí (1 RD). Mnohí Rómovia, ktorí vlastní rodinné domy, sa so svojimi rodinami väčšiu časť v roku zdržiavajú vo Veľkej Británii.

T. č. žije 5 mladých rómskych rodín v mestských nájomných bytoch v centre mesta Spišské Podhradie. Ide o rodiny, ktorých dospelí členovia pracujú a majú pravidelné príjmy.

### **Zásobovanie pitnou vodou**

Mesto Spišské Podhradie má vodovodnú sieťou pokryté celé územie, takže všetky nehnuteľnosti sú napojené na verejnú vodovodnú sieť. Tento vodovod zabezpečuje plynulé zásobovanie mesta pitnou vodou.

### **Kanalizácia a ČOV**

Mesto Spišské Podhradie má vybudovanú splaškovú kanalizačnú sieť, ktorá je napojená na ČOV. Rozsiahle dobudovanie splaškovej kanalizácie sa realizovalo v roku 2015. V časti Rybníček je kanalizácia zabezpečená dvoma autonómnymi kanalizačnými systémami, ktoré mesto pravidelne kontroluje, monitoruje a vykonáva pravidelné revízie a odstraňovanie prípadných porúch, havárií.

### **Plyn**

Mesto Spišské Podhradie je plynofikované. Toho času je ale Štefánikova ulica s číslami domov a bytových jednotiek 152 – 190 na *Rybníčku* bez zavedenia plynu.

### **Teplo**

V Spišskom Podhradí je odber a dodávka tepla len z lokálnych tepelných zariadení na báze spaľovania prevažne plyných a tuhých palív i elektrickou energiou, takže sa v meste nenachádza žiadny systém centrálného zásobovania teplom. Toho času je realita v MRK taká, že Rómovia si kúria výlučne drevom, alebo elektrickou energiou.

### **Energetická sieť**

Mesto Spišské Podhradie je napojené na vysoké napätie vedenia napájaného z Elektrickej stanice Spišská Nová Ves. Pre zásobovanie obyvateľstva sú trafostanice vhodne rozmiestnené tak, že vývody sú kratšie a úbytky napätia malé. Dodávka elektrickej energie pre jednotlivých odberateľov v sídle je vykonávaná verejným vzdušným rozvodom na strešníkoch, betónových a v menšej miere aj drevených stožiaroch, resp. káblami uloženými v zemi a to v historickej časti mesta. Sieť sa v rokoch 2020-2021 v niektorých častiach rekonštruovala (výmena vodičov, stĺpov). Verejné osvetlenie tvoria výbojkové svietidlá na pouličných

osvetľovacích stožiaroch. Ovládanie verejného osvetlenia je spínacími hodinami zo skriň verejného osvetlenia. Najväčším odberateľom je obyvateľstvo, využívajúce energiu pre svetlo a domáce spotrebiče.

## **Telekomunikácie**

Spišské Podhradie patrí do primárnej oblasti Spišská Nová Ves a je napojené prostredníctvom ústredne miestneho telefónneho obvodu Spišské Podhradie. Telefónna ústredňa je umiestnená vo vlastnom objekte a zapája účastnícke stanice cez miestne rozvody. Miestne rozvody sú tvorené prevažne vzdušným vedením do všetkých ulíc. Domové prípojky sú realizované obdobne vzdušným vedením cez vonkajšie účastnícke rozvádzače umiestnené na stĺpoch. Existujúca ústredňa v meste je digitalizovaná. Centrom mesta prechádzal oblastný optický kábel už dávnejšie, s vyvedením na telefónnu ústredňu. Od minulého roka až po súčasnosť sa jeho rozvody realizujú aj do zvyšných ulíc a koncových častí mesta.

Mesto Spišské Podhradie zároveň disponuje aj internetovým pripojením na verejných priestranstvách mesta s názvom Pripoj sa na WiFi v Spišskom Podhradí. Tak mesto zabezpečilo bezplatné WiFi pripojenie v 10 lokalitách nášho mesta, vrátane časti Rybníček.

## **Rozhlas a televízia**

V Spišskom Podhradí je dobrý príjem celoštátneho i regionálneho rozhlasového vysielania. Rozvody sú vzdušné, vedené k reproduktorom upevnených na stĺpoch. Reprodukory sú rozmiestnené po celom území mesta. Počuteľnosť je na celom území mesta dobrá. Územie mesta je pokryté TV signálom oboch programov STV, ako aj ostatných komerčných a satelitných signálov. Príjem je domovými anténami každého koncesionára. Toho času sa rozširujú individuálne satelitné antény. Káblové televízne rozvody v meste nie sú. Všetky rómske rodiny t. č. vlastnia televízne aj satelitné prijímače.

## **Nakladanie s odpadmi**

V súčasnosti zber komunálneho odpadu v celom meste Spišské Podhradie zabezpečuje firma EKOVER, s. r. o. Krompachy, ktorá odpad vyváža – dva krát mesačne na skládku Kúdelník v Spišskej Novej Vsi. Likvidáciu nebezpečného odpadu zabezpečuje firma Fecupral Prešov – podľa celoročného harmonogramu. Od minulého roku sa mesto a aj mnohí obyvatelia usilujú o zníženie produkcie odpadu, o separovaný zber druhotných surovín, o kompostovanie biologických odpadov a o nevyhadzovanie nebezpečného odpadu do okolitej prírody. Zber tohto separovaného odpadu zabezpečuje firma SEZO – Spiš, združenie obcí, Spišské Nová Ves. Mesto Spišské Podhradie tiež umožňuje odvoz stavebného odpadu na skládku a má vybudovanú aj skládku biologicky rozložiteľného odpadu – Zberný dvor – v južnej časti mesta pri areáli ČOV a pri lokalite Rybníček.

Zber komunálneho odpadu v časti Rybníček je znásobený – čiže týždenný, a to aj napriek poskytnutým 6 nádobám o objeme 1 200 l na komunálny a separovaný odpad. Jeden týždeň firmou Ekover a druhý týždeň mestom Spišské Podhradie.

## Doprava

Pravidelná autobusová doprava je zabezpečená po dohode s vedením mesta Spišské Podhradie a Dopravnými podnikmi SAD v pravidelných časových intervaloch, a je prispôbena školskému vyučovaniu v ZŠ mesta Spišské Podhradie a prípojmi do Levoče a do Krompách, kde sú ďalšie školy, odborní lekári, nemocnice, najdôležitejšie úrady a inštitúcie verejnej správy, či väčšie nákupné centrá a kultúrne zariadenia. Rómovia majú počas čakania na autobusy k dispozícii zastrešenú zastávku s lavičkou. Ak sa obyvatelia Rybníčka rozhodnú ísť do centra mesta peši, majú k dispozícii zrekonštruovaný asfaltový chodník, ktorý je ukončený za oplotením firmy Eurokameň. Odtiaľ, až po železničnú stanicu, (úsek dlhý 550 m) je potrebné prejsť po krajnici miestnej komunikácie.

### Zamestnávateľia a zároveň vybavenosť v meste Spišské Podhradie

Mesto Spišské Podhradie, Mariánske námestie 37  
MsKS Spišské Podhradie, Starý jarok 44  
Kongresová sála mesta Spišské Podhradie, Sídlisko hrad 28  
Euro kameň s. r. o., Štefánikova 43  
Kamenárstvo Slovmarket Slovstein s. r. o., Májová 53  
Stavebniny KLEŠČ, Štefánikova 117  
Palivá a Stavebniny a. s., Štefánikova 924  
Drevospol s. r. o., Májová 729  
Cisko – Výroba nábytku, Štefánikova 509  
Hydinárska farma Spišské Podhradie, Galova 181/48  
Jopi Trade čerpacia stanica, Galova 132/90  
PETER TRANSPORTE Biroščák, Dr. Špirku 5  
Domov sociálnych služieb *sv. Jána z Boha*, Hviezdoslavova 1  
Spišská katolícka charita *sv. Jána Bosca*, Spišské Kapitula 3  
Centrum sociálnych služieb *Johanka*, Komenského 55  
ADOSAN, s. r. o., Prešovská 54  
K&K Bus s. r. o., Prešovská 937  
Kovotvary Spiš, Štefánikova 38

### Kultúra v meste Spišské Podhradie

O kultúrne vyžitie v našom meste a jeho blízkom okolí nie je núdza. Mesto Spišské Podhradie, MsKS Spišské Podhradie s oddelením voľno-časových aktivít, MŠK Spišské Podhradie, ZŠ-y a ZUŠ Spišské Podhradie, FÚ Spišské Podhradie, Spišský hrad a Spišský salaš v priebehu celého kalendárneho roka pripravujú mnohé hodnotné kultúrno-spoločenské, kultúrno-duchovné podujatia a púte – napr. k sv. Filoméne či Spišský Jeruzalem, regionálne, športovo-spoločenské podujatia, tiež vernisáže, výstavy, rôzne koncerty, divadlá, folklórne slávnosti, besedy, festivaly, športové podujatia a súťaže i akcie na zachovanie tradícií, ako plesy, fašiangový sprievod mestom a pochovávanie basy, stávanie májov, hon na líšku, stretnutie jubilujúcich seniorov – počas mesiaca úcty k starším, Mikuláš, adventné podujatia, vianočné zvyky, Silvestrovské oslavy a víťanie nového roka s ohňostrojom. V meste počas leta premáva po trase medzi jednotlivými historickými pamiatkami od Spišskej Kapitule cez mesto



na Spišský hrad motorový vláčik *Spišiačik* a po železničnej trati Spišské Podhradie-Spišské Vlchy premáva železničný vozeň 810 - známa *Hanička*, podľa dostupných harmonogramov.

## **Vybavenie v meste Spišské Podhradie**

### **Potraviny**

COOP Jednota, Mariánske námestie 22  
Milk Agro, s. r. o. Galova 198/80  
Milk Agro, Palešovo námestie 50  
Potravina Centrum s. r. o., Mariánske námestie 97  
Potraviny Karmen, Mariánske námestie 10  
Potraviny Fresh, Mariánske námestie 2  
Potraviny u Petreka Môj obchod, Májová 40  
Peko Spiš, Palešovo námestie 43  
Ovocie a zelenina, Mariánske námestie 15  
Ovocie, zelenina, domáce potreby, hračky, Galova 40  
Cukrárenská výroba, Mariánske námestie 5  
Mäso údeniny, Palešovo námestie 11  
Mäso údeniny Bijana, Mariánske námestie 21  
Papiernictvo Sýkorová, Palešovo námestie 12  
Papiernictvo Ondáš, Palešovo námestie 47  
ILMA elektroinštalačný materiál, Palešovo námestie 13  
Farby laky Colr mix, Palešovo námestie 14  
MBS počítače, satelity, TV systémy, Palešovo námestie 17  
Nábytok Kelner, Mariánske námestie 21

### **Reštaurácie, ubytovacie zariadenia, bary a obchody v meste Spišské Podhradie**

U Spišských bratříkov, Štefánikova 71  
Reštaurácia „U kastelána“, Palešovo námestie 47  
Reštaurácia Dreveník, Mariánske námestie 20  
Spišský salaš, Levočská Cesta 11  
St. Martin Restaurant, Spišská kapitula 28  
Penzion Podzámok, Podzámková 423  
Imperio Cafe Bar, Mariánske námestie 3/366  
Mňam Pizza, Mariánske námestie 558  
Café Dabar, Palešovo námestie 345  
Cukráreň a zmrzlina Oáza, Palešovo námestie 46  
Vináreň JRS, Galova 196/78  
Luckafé, Palešovo námestie 203/11  
Kolkáreň J&S, Galova 82  
Bar u Janky, Mariánske námestie  
Penzion Chalupka, Podzámková 415/20  
Penzión U Pacáka, Mariánske námestie 558  
Sivá Brada Turistická Ubytovňa, Levočská Cesta 665/13

## **Domáce potreby a železiarstvo**

Elektro - Domáce potreby + Zásielkovňa, Mariánske námestie 8

Priemyselný tovar, Palešovo námestie 38

Fachman - záhradné stroje a technika, železiarstvo, Galova 78

Autoservis Jurík, Májová 30

Autoservis Hric, Bielidla 18

Predaj peliet, Štefánikova 1205

Umývacie centrum Spišské Podhradie non-stop, Štefánikova 1185

Klenoty Jurkovská, Palešovo námestie 44

Pedikúra a manikúra, Palešovo námestie 46

Pedikúra, manikúra, kaderníctvo, Galova 78

Kozmetický salón, Palešovo námestie 44

Salón u Ewy, Školská, Palešovo námestie 7,

Kaderníctvo, Školská 2

SamoS barbér, Školská 2

Kaderníctvo Lenka, Robotnícka 1

Kaderníctvo, Palešovo námestie 44

Klim drevovýroba, Palešovo námestie 7

Textilná galantéria, strojové vyšívanie, Galova 75/85

Záhradkár, Palešovo námestie 19

Trafika, Palešovo námestie 10

Discont Joe, Mariánske námestie 13

Móda svetových metropolí, Mariánske námestie 12

Špuntík detský tovar, Mariánske námestie 9

Textil a galantéria Jurkovský, Mariánske námestie 4

Džuls shop – detské, dámske a pánske oblečenie, Mariánske námestie 1

Drogéria Zuzana, Mariánske námestie 5

Hobby a krmivá, Palešovo námestie 34

DAPECOM Tyrolit brúsne kotúče, Štefánikova 50

Kvetinárstvo, Palešovo námestie 42,

Kvetinárstvo Luada, Mariánske námestie 1

Kvetinárstvo Petrušková, Mariánske námestie 14

Textil Edita, Palešovo námestie 45,

Textil Vanesa, Mariánske námestie, 10

Čínsky obchod, Mariánske námestie 2

Čínsky textil, Palešovo námestie 37

Čínsky textil, Mariánske námestie 21

Koberce a laminátové podlahy, Mariánske námestie 1

Prokyon reklamná agentúra, Mariánske námestie 1

Solárium Mariánske námestie 1

NIKÉ spoločnosť, Palešovo námestie 46

Moto style planet s. r. o., Mariánske námestie 21

Bankomat Slovenská sporiteľňa, Mariánske námestie 6

Bankomat VÚB, Mariánske námestie 21

Slovenská Pošta Spišské Podhradie, Mariánske námestie 1  
Oprava plynových zariadení, Bielidla 26  
Obchod s drevom, Májová 729  
DCSK s. r. o., dodávateľ poľnohospodárskych strojov a zariadení, Štefánikova 32

### **Zbory a úrady v meste Spišské Podhradie**

DHZ Spišské Podhradie, Galova 1  
Polícia SR – OOPZ Spišské Podhradie, Májová 734  
Mestská knižnica, Starý jarok 44  
TIC Spišské Podhradie, Mariánske námestie 33  
Biskupský úrad, Spišská diecéza, Spišská Kapitula 9  
Diecézny archív, Spišská Kapitula 13  
Farský úrad Spišské Podhradie, Palešovo námestie 6  
Farský úrad Spišské Podhradie, Levočská cesta 10  
Regionálne združenie Podbranisko, Mariánske námestie 34

### **3.3 Inštitúcie**

V meste Spišské Podhradie sú občanom zo Spišského Podhradia a okolia k dispozícii: Zdravotnícke služby praktických všeobecných lekárov pre dospelých s bariérovým, ale aj bezbariérovým prístupom s možnosťou vykonania EKG vyšetrenia, bežných liečebno-preventívnych výkonov, očkovania a vydávania potvrdení o spôsobilosti.

#### **Lekári a lekárne**

Posledných dvadsať rokov sú občanom zo Spišského Podhradia a širokého okolia k dispozícii ambulancie:

MUDr. Stanislav Križalkovič , Mariánske námestie 36

MUDr. Essa Kohiar, Mariánske námestie 22

MUDr. Marián Dzurík, Mariánske námestie 36.

Títo lekári poskytujú všeobecnú lekársku prax, medicínsku starostlivosť, očkovanie a potvrdenia o spôsobilosti. Ďalej máme v meste aj pediatrické lekárky.

#### **Pediatri, všeobecní lekári pre deti a dorast v Spišskom Podhradí.**

Ambulancie:

MUDr. Alžbeta Mačugová – KOZMA s. r. o. Palešovo námestie 10, Spišské Podhradie a

MUDr. Alena Kopaničáková, Mariánske námestie 22, Spišské Podhradie.

#### **Stomatologická ambulancia - prehliadky, vyšetrenia, liečebné úkony**

MUDr. Peter Hudák - HP ortodont, s. r. o., Školská 2, Spišské Podhradie

a poskytovateľ: MDDr. Dronzeková Zuzana, Školská 2, Spišské Podhradie.

#### **ADOSAN, s. r. o., Prešovská 54, Spišské Podhradie**

Predmetom s. r. o. je činnosti činnosť sociálnej pomoci a sociálnej starostlivosti bez ubytovania. Táto je poskytovaná v domácom prostredí pacienta – obyvateľa. Ide o materiálo-

technické vybavenie a zariadenie, kvalitnú ošetrovateľskú a rehabilitačnú starostlivosť, cieleňú stimuláciu, edukáciu pacienta a jeho okolia, vedomosti, odbornosť, zručnosť, informácie, pozorovacíu schopnosť, komunikačné zručnosti.

### **Očná optika, Starý jarok 51, Spišské Podhradie**

Očná optika iOptic s prevádzkou v Spišskom Podhradí ponúka komplexné služby v rámci starostlivosti o zrak. Personál je odborne vyškolený v odbore očný optik, očný špecialista a optometrista. Personál ochotne radí s výberom vhodných okuliarových rámov, ktorých má vo svojej predajni veľké množstvo pre všetky vekové kategórie a okuliarových šošoviek.

### **Ambulancia klinickej psychológie, PhDr. Lýdia Potengová, Mariánske námestie 22, 05304 Spišské Podhradie**

Lekárka je klinická psychologička a psychoterapeutka, ktorá sa špecializuje najmä na psychodiagnostiku a psychoterapiu detí a dorastu. Dospelých pacientov prijíma len v súrnom prípade. Pre poistencov VŠZP, Union a Dôvera bolo a je vyšetrenie aj psychoterapia bezplatné. T. č. je potrebné sa na vyšetrenia a na sedenia objednávať telefonicky. Zdravotné výkony však vykonáva denne.

### **Zdravé regióny**

V Spišskom Podhradí je v posledných rokoch k dispozícii podpora zdravia aj zdravotná asistentka a to prostredníctvom projektu Zdravé regióny. Hlavným cieľom projektu je zlepšiť situáciu obyvateľov MRK v oblasti sociálnych determinantov zdravia. Hlavná aktivita projektu je realizácia a rozvoj zdravotnej mediácie v MRK. Tento projekt sa realizuje vďaka podpore z Európskeho sociálneho fondu v rámci Operačného programu Ľudské zdroje. Asistentka Zdravých regiónov mapuje zdravotnú situáciu v rodinách a spolu s lekármi pomáha členom komunity pri riešení ich zdravotných problémov.

### **Automatický externý defibrilátor**

V meste Spišské Podhradie máme pre všetkých občanov k dispozícii Automatický externý defibrilátor, ktorý je prístupný nonstop pre potreby verejnosti na budove Požiarnej zbrojnice Dobrovoľného hasičského zboru Spišské Podhradie.

### **Špeciálne pedagogické služby pre duševne i telesne postihnuté deti, o. z. Hipoteroapia Májová 6, Spišské Podhradie**

### **Športové zázemia v meste Spišské Podhradie**

V meste sa doposiaľ nachádzajú 3 verejné detské ihriská centrálnne umiestnené v obytných zónach mesta. Ďalšie multifunkčné ihriská sa nachádzajú v areáloch oboch MŠ + ZŠ. V budovách ZŠ sú aj telocvične so všestranným vybavením. Na zápolenie vo futbale je k dispozícii veľký areál MŠK Spišské Podhradie aj s multifunkčnou plochou – ktorá sa využíva na sezónne športy a v zime je na nej klzisko. Na Štúrovej ulici je zriadená telocvična s posilňovňou, využívaná na floorbal, volejbal, zumbu a pilates, cvičenie na trampolínach. V meste je už 25 rokov k dispozícii i cvičenie a kurzy Jogy v dennom živote.

## Štruktúra vzdelávacích zariadení v meste Spišské Podhradie

- Katolícka univerzita v Ružomberku, TI Spišská Kapitula, Spišské Podhradie
- ZŠ Školská ulica 3, Spišské Podhradie
- ZŠ Palešovo námestie 9, Spišské Podhradie
- MŠ *Chrobáčik*, Májová 54, Spišské Podhradie
- MŠ Štefánikova 40 Spišské Podhradie
- ZUŠ Spišské Podhradie, Sídlisko hrad 29, Spišské Podhradie
- Mestská knižnica Spišské podhradie, Starý jarok 44

## Kostoly a duchovný život v meste Spišské Podhradie

Katedrála sv. Martina, Spišská Kapitula 668

Farský kostol Narodenia Panny Márie, Palešovo námestie 5

Kláštorný kostol sv. Jána z Boha, Hviezdoslavova 1-2

Filiálny kostol sv. Michala v Studenci, Studenec 1

Evanjelický kostol a. v., Mariánske námestie 31

Synagóga Spišské Podhradie – NKP, Štefánikova 532

Krížová cesta v Spišskom Jeruzaleme – Spišská Kapitula – Pažica – Sivá Brada

Únia sestier Obetovania preblahoslavenej Panny Márie, Školská 11

Bratstvo obetovania Panny Márie, Levočská cesta 10

## Iné organizácie v meste Spišské Podhradie

MsKS Spišské Podhradie a Mestská knižnica Spišské podhradie, Starý jarok 44

Mestský mlyn, Kúpeľná 41

TSP Spišské Podhradie, Mariánske námestie 34

Zdravé regióny

Človek v ohrození n. o.

ZO Jednota dôchodcov Slovenska

Slovenský zväz Záhradkárov

ZO Holubár Spišské Podhradie

Slovenský skauting

Miestny spolok Slovenského červeného kríža

Advokátska kancelária, Mariánske námestie 8 a v neposlednom rade

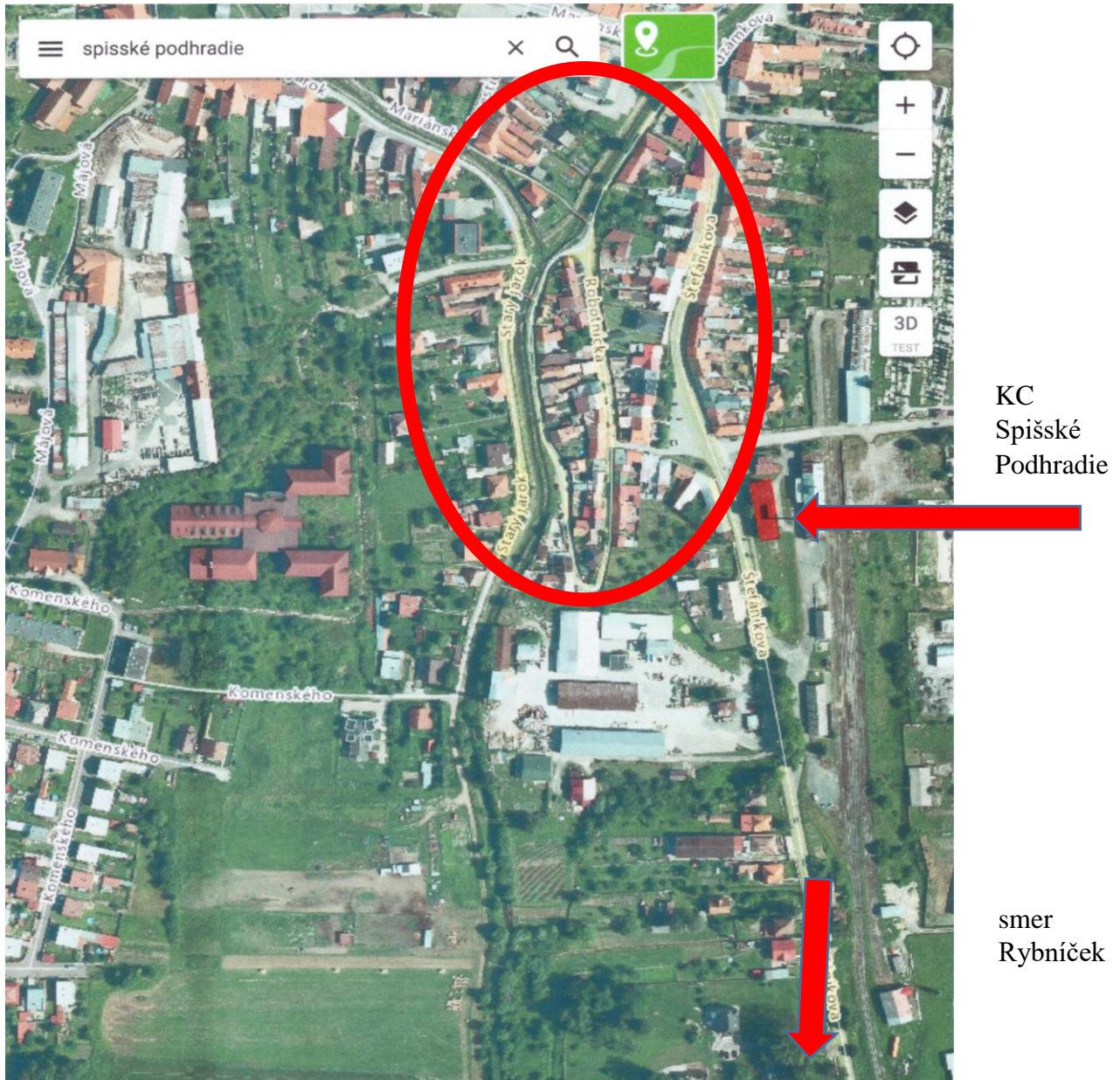
Komunitné centrum Spišské Podhradie, Štefánikova 40/494

*„Činnosť komunitného centra nie je striktné daná - s výnimkou odborných činností, ďalších činností taxatívne menovaných v zákone o sociálnych službách má každé KC do istej miery slobodu v rozhodovaní o tom, aké aktivity a činnosti bude realizovať, čo je veľmi dobrá východisková pozícia pre zapájanie cieľových skupín do formovania činnosti KC (model zdola nahor) a reagovanie na špecifické potreby jednotlivých komunit, s ktorými KC pracuje.“<sup>6</sup>*

---

<sup>6</sup> ČEREŠNÍKOVÁ Miroslava, HAPALOVÁ Miroslava, MOMOT Anastazij, OLÁH Michal, RUSNÁKOVÁ Jurina. Štandardy kvality komunitných centier: Implementačná agentúra Ministerstva práce, sociálnych vecí a rodiny v rámci národného projektu Podpora vybraných sociálnych služieb krízovej intervencie na komunitnej úrovni. 2021, s. 8.

Umiestnenie KC Spišské Podhradie je situované po každej stránke veľmi priaznivo. Budova KC sa nachádza v strede Štefánikovej ulice a v susedstve ulíc Robotnícka a Starý jarok na ktorých býva najväčší počet prijímateľov sociálnej služby z MRK, až 90 %, (viď mapa so zvýraznenými spomínanými ulicami, lokalitou Rybníček a KC Spišské Podhradie).



### 3.4 Neformálna sociálna štruktúra

V Spišskom Podhradí spolu existujú dve skupiny obyvateľov – rómski i nerómski. Vyskytnú sa i situácie, kedy sú susedské vzťahy narušené. Môžeme povedať, že členovia rómskej skupiny majú silnejšie väzby v rámci komunity. Susedské vzťahy i vzťahy v rámci rodiny sú pevnejšie, kontakty dôvernejšie. Stáva sa však, že aj v týchto rodinách, či už ide o blízku alebo vzdialenejšiu, prichádza k nezhodám, konfliktom, ktoré je potrebné v rodinách, či susedstvách riešiť často aj pomocou zvonku.

Možnosť stretávania Rómov je rôzna. Najčastejšie sa, v letných mesiacoch, stretávajú vonku pred svojimi obydliami alebo trávia čas v mestských parkoch na lavičkách kde sa občerstvujú, oddychujú a pritom nakupujú. V jesenných a zimných mesiacoch sa viac zdržiavajú pri svojich obydliach. Začínajú sa zúčastňovať i na kultúrnych podujatiach v meste.

V minulosti mali Rómovia Vajdu, ktorého považovali všetci členovia MRK za autoritu s veliteľskými schopnosťami a rešpektovali ho vo viacerých oblastiach. Dnes túto skutočnosť už v danej lokalite nemapujeme. Všetci Rómovia v našej komunite sa cítia seberovní v schopnostiach, povinnostiach i právach. Avšak za zmienku stojí fakt, že zamestnané Rómske ženy v pomáhajúcich profesiách majú prejavenu väčšiu úctu a sú všeobecne rešpektované.

### 3.5 Informácie o životnom štýle

Vzhľadom na to, že ich kvalita života je v každej oblasti obmedzená, tak i sledovanie života a diania dnešného sveta je podľa nich nepotrebné. Zatiaľ len málo členov MRK je motivovaných vzdelaním a následným lepším uplatnením sa na pracovnom trhu. Riešenie problémov a životných situácií majú rôzne, často neuvážené, pričom neprímerane prejavujú svoje pozitívne i negatívne emócie.

Druhá skupina Rómov odchádza počas roka aj so svojimi rodinami do Veľkej Británie za štedrým sociálnym systémom i za prácou. Sú to hlavne Rómovia ktorí vlastnia rodinné domy. V období letných prázdnin – keď prichádzajú na Slovensko, potom svoje obydliá rekonštruujú a zveľaďujú. Prevažne všetci sledujú a kopírujú moderné trendy v bývaní. Všetky stavebné práce si robia svojpomocne, využívajú pracovné zručnosti mužov, z ktorých mnohí pracujú sezónne na stavbách, alebo si na určité práce objednávajú stavebné firmy. Táto skupina Rómov sa aj spôsobom života, obliekania, nakupovania, technickej vybavenosti a zariadenia domácnosti, či stravovania, výrazne líši od ostatných – majú vo svojich prianiach a potrebách jasnejšiu a ucelenejšiu predstavu.

### 3.6 Potreby a problémy

V súčasnej dobe mapujeme nasledovné existujúce potreby a problémy cieľových skupín, ktoré sú reálne a realizovateľné.

- Zlepšenie životnej úrovne obyvateľov komunity riešením problémov komunity medzi skupinami, ktoré ovplyvňujú dianie v komunite.
- Zlepšenie prípravy na školské vyučovanie – v tomto pandemickom období – keď nemajú školáci možnosť dištančného vzdelávania sa.

### 3.7 Ciele a úlohy komunitného centra

V rámci výkonu činnosti komunitného centra je pozornosť venovaná siet'ovaniu a aktívnej spolupráci s rôznymi lokálnymi inštitúciami a organizáciami, ktoré sa zaoberajú prácou s ľuďmi. V rámci rozvoja KC a zabezpečenia jeho efektivity je zabezpečovaná aktívna

spolupráca so zriaďovateľom a zamestnancami TSP, sociálneho oddelenia v meste, bytového oddelenia, stavebného úradu v meste i matriky.

Hlavným cieľom KC Spišské Podhradie je smerovanie k odstráneniu foriem sociálneho vylúčenia prijímateľov sociálnych služieb z dôvodu ekonomického vylúčenia, predchádzanie sociálnemu vylúčeniu a zvyšovanie životnej úrovne.

Čiastkovými cieľmi sú:

- 1.) zapájanie do sebapoznania komunity, nácvik vedomostí, zručností a postojov ako zámer ich úsilia o zmenu k lepšiemu (mieru naplnenia tohto čiastkového cieľa budeme monitorovať prostredníctvom aktualizovaných mapovaní potrieb v komunite),
- 2.) neformálne vzdelávanie, sociálne zručnosti a komunikácia s inými ľuďmi.

Úlohou KC je:

- ✓ sprevádzanie obyvateľov komunity v komunikácii s verejnými inštitúciami a samosprávou,
- ✓ neformálne vzdelávanie komunity všetkých vekových kategórií o potrebe triedenia odpadov,
- ✓ zapájanie MRK do doučovania študentov komunity,
- ✓ zapájanie MRK do voľnočasových, preventívnych a edukačných aktivít.

Pri vykonávaní práce a činností v KC nám môžu pomáhať dobrovoľníci v rámci dobrovoľníckeho programu. K tomuto plánu sú navrhnuté minimálne štandardy kvality dobrovoľníckeho programu. Dobrovoľníctvo je dôležité, pretože ponúka rozhodujúcu pomoc pre širokú komunitu, posilňuje naše väzby na komunitu a rozširuje sieť podpory.



## 4 Akčný plán

Dokument – akčný plán KC Spišské Podhradie reflektuje zistené potreby z mapovania. Obsahuje kroky na odstraňovanie sociálno-ekonomického zaostávania a znižovanie vysokej miery nezamestnanosti obyvateľov MRK.

Potreba/ problém	Cieľ	Úlohy	Aktivity KC	Partneri/ zodpovednosť	Zdroje	Čas
Nepriechodnosť potoka zahádzaného odpadkami a následne vznikajúce negatívne javy (záplavy, komáre, hlodavce, neprijemný zápach, znečistenie a pod.) – lokalita Rybníček	<p>Vyčistenie potoka v lokalite Rybníček a zvýšenie kvality života obyvateľov v lokalite</p> <p>Vyčistenie potoka v lokalite Rybníček aj pozdĺž potoka na uliciach Starý jarok a Robotnícka ulica s cieľom trvale udržateľného poriadku a tým zvýšenie kvality života obyvateľov v týchto priestranstvách</p>	1.)Analýza problému	1.)Rada KC na svojom zasadnutí zanalyzuje prečo problém vznikol, ako problém vznikol, čo je príčina problému, navrhne možné riešenia problému atď.	Členovia komunity Dobrovoľníci Rada KC KC Spišské Podhradie Identifikovaní lídri v komunite Mesto Spišské Podhradie Iní relevantní partneri	Komunita Komunitná rada Komunitné centrum Spišské Podhradie Mesto Spišské Podhradie Prípadne iní partneri	Október 2022 až jún 2023 (min. raz/mesiac)
		2.)Neformálne verejné stretnutie komunity (organizované komunitnou radou)	Zvýšenie motivácie a dôslednej kontroly – či sú dodržané správne zásady triedenia 2.)Realizácia všetkých obyvateľov komunity s cieľom pomenovania problému a príčin jeho vzniku a návrhy možných riešení (predpripravené radou KC)			Október 2022 až jún 2023 (min. raz/mesiac)
		3.)Vytvorenie pracovnej skupiny – obyvatelia komunity ktorí sa chcú zúčastniť na riešení problému a partneri ktorí môžu pomôcť s riešením problému (mesto Spišské Podhradie) Záväzné určenie konkrétnych lídrov ktorí by zmenu viac iniciovali a kontrolovali	3.)Stretnutie pracovnej skupiny na ktorom sa určí postupnosť krokov, harmonogram realizácie aktivít a kto je za čo zodpovedný			Október 2022 November 2022 Január 2023 Marec 2023 až Jún 2023 (min. raz/mesiac)
		Presnejšie rozdelenie úloh				

		<p>Znásobenie úsilia o delegovanie a zmocňovanie členov komunity</p> <p>4.) Realizácia prediskutovaných riešení</p> <p>Umiestnenie zberných nádob aj na iné miesto – stojisko, bližšie pri potoku na Rybníčku</p>	<p>4.) Priamy výkon navrhnutých opatrení v spolupráci s pracovnou skupinou, obyvateľmi komunity a dobrovoľníkmi (napr. vyčistenie – vypratanie potoka, umiestnenie veľkokapacitných kontajnerov, motivačná kampaň a pod.)</p> <p><u>Systematické a opakované vzdelávania, školenia formou SA o triedení odpadu a o tom, kam odpad patrí a nepatrí.</u></p> <p><u>Názorné ukážky v lokalitách.</u></p> <p><u>Vhodné odmeňovanie detí za drobný vyzbieraný a potriedený odpad.</u></p> <p><u>Distribúcia informačných materiálov do domácností.</u></p>			<p>Október 2022 Január 2023 Marec 2023 až jún 2023</p> <hr/> <p>Október 2022 až Jún 2023 (min. raz/mesiac)</p> <hr/> <p>Október 2022 Január 2023 až Jún 2023 (min. raz/mesiac)</p> <hr/> <p>Október 2022 až jún 2023 <b>(v prípade aktívnej činnosti)</b></p> <hr/> <p>Február 2023 Apríl 2023 Máj 2023</p> <hr/> <p>Október 2022 až jún 2023 (min. raz/mesiac)</p> <hr/> <p>Máj 2023 Jún 2023</p>
		<p>5.) Identifikácia lídrov z komunity, ktorí by mohli tvoriť tzv. neformálne MOPS (dohliadnutie na udržiavanie čistoty potoka a okolia).</p> <p>6.) Vyhodnotenie riešenia problému</p>	<p>5.) Komunitná rada identifikuje, motivuje, a pripraví lídrov z komunity aby neformálne dozerali na udržiavanie čistoty v lokalite.</p> <hr/> <p>6.) Záverečné stretnutie všetkých obyvateľov lokality s cieľom zhodnotenia riešenia problému.</p>			

## 4.1. Monitorovanie plnenia cieľov

Plán činnosti KC budeme monitorovať jednak priebežne a zároveň na konci obdobia na ktoré bol spracovaný. Zrealizujeme záverečnú evaluáciu. Priebežné monitorovanie ako aj záverečné monitorovanie budeme realizovať prostredníctvom vyhodnotenia stanovených cieľov Plánu činností KC a zároveň prostredníctvom zorganizovaných stretnutí focusných skupín, v ktorých nám obyvatelia komunity poskytnú spätnú väzbu a do akej miery sa nám podarilo naplniť stanovené ciele.

Tím KC Spišské Podhradie využije na kvalitatívne meranie plnenia cieľov techniku focus group a hlavne „*priame interview, hĺbkové individuálne interview, skupinové interview a pološtruktúrované interview*“<sup>7</sup> s príslušníkmi cieľovej skupiny KC a s dobrovoľníkmi KC.

Kvantitatívne ukazovatele ktoré budeme sledovať pri riešení problému sú:

- počet verejných stretnutí,
- počet zapojených obyvateľov komunity,
- počet pracovných stretnutí pracovnej skupiny,
- hmotnosť vyzbieraného odpadu,
- počet odpracovaných hodín pri riešení problému a pri upratovaní,
- počet lídrov komunity dozerajúcej na dodržiavanie poriadku atď.

Výsledky plnenia cieľov na základe analýzy poslúžia na budúce vylepšenie/ zdokonalenie plánov KC pri smerovaní k odstráneniu podôb sociálneho vylúčenia prijímateľov sociálnych služieb a k zvyšovaniu životnej roviny jednotlivca/rodiny.

---

<sup>7</sup> Elektronická učebnica pedagogického výskumu. <http://www.e-metodologia.fedu.uniba.sk/index.php/kapitoly/interview/klasifikacia.php?id=i14p1>.

## 5 Záver

KC Spišské Podhradie prostredníctvom celého tímu KC kladie dôraz na podporu rozvoja komunity, na pomoc pri riešení problémov a ťažkých životných situácii MRK. Zároveň sa snaží MRK naučiť vedieť definovať si svoje spoločné potreby a problémy v komunite, hľadať v nich samých nástroj riešenia daného problému, zdroje pomoci a prizývať iných do spolupráce, čo sme zakomponovali v *Pláne Komunitného centra Spišské Podhradie*.

KC Spišské Podhradie okrem poskytovania sociálneho poradenstva základného a špecializovaného pri riešení problémov obyvateľov komunity, sociálnej diagnostike a pomoci pri uplatňovaní práv a právom chránených záujmov, ponúka prostredníctvom svojich aktivít dostatok príležitostí stretávať sa s ľuďmi a komunikovať spolu, čo je dôležitým momentom, ktorý prispieva ku kvalite života každého jednotlivca. Pravidelné organizované činnosti pre obyvateľov majú výhodu v tom, že sa vykonávajú na rovnakom mieste a v rovnakom čase, diskrétno a bez predsudkov.

KC ponúka priestor pre všetkých občanov mesta bez rozdielu. Každý vek je ideálny na nadviazanie kamarátskych vzťahov s rovesníkmi ktorí majú rovnaké záujmy, vedia sa podporiť ale i poradiť si navzájom.

Dúfame, že i ponúknutý dobrovoľnícky program pomôžeme KC efektívne uplatniť dôležité plány a ciele pri podpore rozvoja komunity.

Veríme, že zosilňovanie povedomia komunity o KC môže dospieť k zvýšenému záujmu ostatných obyvateľov o „*Komunitné centrum Spišské Podhradie*“.

Na záver ešte raz zdôrazňujeme, že KC sa snaží, aby každá zmena k lepšiemu bola tvorená participatívnym prístupom.

KC sa riadi heslom: „*Neexistujú hranice, iba nekonečne veľa možností.*“

## 6 Použitá literatúra

ČEREŠNÍKOVÁ MIROSLAVA, HAPALOVÁ MIROSLAVA, MOMOT ANASTAZIJ, OLÁH MICHAL, RUSNÁKOVÁ JURINA. Štandardy kvality komunitných centier: Implementačná agentúra Ministerstva práce, sociálnych vecí a rodiny v rámci národného projektu Podpora vybraných sociálnych služieb krízovej intervencie na komunitnej úrovni. 2021, 96 s. ISBN: 978-80-89837-05-2. [https://www.ia.gov.sk/npkiku/data/files/np\\_kiku/dokumenty/Standardy%20komunitnych%20centier%20brozura%20ISBN.pdf](https://www.ia.gov.sk/npkiku/data/files/np_kiku/dokumenty/Standardy%20komunitnych%20centier%20brozura%20ISBN.pdf)

HOLÍKOVÁ SOŇA, Model komunitnej práce v komunitných centrách národného projektu Budovanie odborných kapacít na komunitnej úrovni: Implementačná agentúra Ministerstva práce, sociálnych vecí a rodiny Slovenskej republiky. 2020, elektronická publikácia, 200 s. ISBN: 978-80-89837-59-5. [https://bokku.gov.sk/wp-content/uploads/2021/03/MODEL-KOMUNITNEJ-PRACE-2020\\_finalna-verzia.pdf](https://bokku.gov.sk/wp-content/uploads/2021/03/MODEL-KOMUNITNEJ-PRACE-2020_finalna-verzia.pdf)

Mesto Spišské Podhradie. Komunitný plán sociálnych služieb mesta Spišské Podhradie 2021-2030.

<https://bokku.gov.sk/do-terenu-nastupuje-75-komunitnych-pracovnikov/index.html?csrc=11513855874152570864>.

<http://www.e-metodologia.fedu.uniba.sk/index.php/kapitoly/interview/klasifikacia.php?id=i14p1>.

<https://nizkoprah.sk/poskytovane-sluzby-npdm/>