

Návrh

Mesto Spišské Podhradie v súlade s § 6 ods. 1, § 11 ods. 4 písm. g) zákona č. 369/1990 Z. z. o obecnom zriadení v znení neskorších predpisov, v súlade s § 27 ods. 3 zákona č. 50/1976 Zb. o územnom plánovaní a stavebnom poriadku v znení neskorších predpisov

v y d á v a

VŠEOBECNE ZÁVÄZNÉ NARIADENIE MESTA SPIŠSKÉ PODHRADIE

č. 3/2019

ktorým sa vyhlasujú Zmeny a doplnky č. 3
záväznej časti Územného plánu mesta Spišské Podhradie

ČI. I.

1. Týmto všeobecne záväzným nariadením (ďalej len „nariadenie“) sa vyhlasujú Zmeny a doplnky č. 3 záväznej časti Územného plánu mesta Spišské Podhradie.
2. Základné zásady usporiadania územia určené v záväzných regulatívoch funkčného a priestorového usporiadania územia a verejnoprospešné stavby vymedzené v záväznej časti Územného plánu mesta Spišské Podhradie v znení Zmien a doplnkov č. 3 sú uvedené v prílohe tohto nariadenia.

ČI. II.

1. Návrh tohto nariadenia bol na pripomienkovanie zverejnený na úradnej tabuli a na internetovej adrese mesta Spišské Podhradie dňa 3.9.2019
2. Mestské zastupiteľstvo v Spišskom Podhradí sa uznieslo na tomto nariadení uznesením č..... dňa 19.9.2019
3. Prijaté nariadenie bolo vyvesené na úradnej tabuli mesta Spišské Podhradie dňa, najmenej na 30 dní, do
4. Toto nariadenie nadobúda účinnosť 15. dňom od jeho vyvesenia, dňa

MVDr. Michal Kapusta, v. r.
primátor mesta

Zmeny a doplnky záväznej časti, vyplývajúce zo Zmien a doplnkov č. 3 Územného plánu mesta Spišské Podhradie a časti Katúň, sú v texte zvýraznené - **písmo tučné** a text, ktorý sa vypúšťa je **preškrtnutý**.

Pri riadiacom procese zameranom na využívanie a usporiadanie katastrálneho územia mesta Spišské Podhradie a časti Katúň je potrebné akceptovať a dodržiavať záväzné regulatívy, definované pre všetky záujmové okruhy v nasledujúcom rozsahu:

1. Záväzné regulatívy územného rozvoja.

1.1 V oblasti priestorového usporiadania:

- 1.1.1 Mesto je sídlom s obytno-výrobným a rekreačným charakterom.
- 1.1.2 Riešené územie je tvorené katastrálnymi hranicami mesta Spišské Podhradie a časti Katúň vyznačené vo výkrese č. 2.
- 1.1.3 Súčasne a navrhované zastavané územie mesta je tvorené hranicami:
 - 1.1.3.1 zastavaného územia mesta Spišské Podhradie a časti Katúň podľa stavu k 01.01.1990 v evidencii príslušného katastrálneho úradu,
 - 1.1.3.2 navrhované rozšírenie územia je ohraničené navrhovanou hranicou zastavaného územia mesta a časti Katúň.
Hranice zastavaného územia mesta sú vyznačené vo výkresoch 4, 4K, 9, 9K, 9e a sú záväzné pre územný rozvoj.
- 1.1.4 Zástavbu mesta je potrebné orientovať na usporiadanie a dotvorenie urbanistickej štruktúry mesta obytnou, občianskou vybavenosťou, výrobnou a športovo rekreačnou funkciou.
- 1.1.5 Obytnú zástavbu treba prednostne dopĺňať súčasné zastavané územie v prielukách, stavebných medzerách a rozvíjať nové obytné územie v severnej a južnej časti mesta formou rodinných a bytových domov V časti Katúň rozvíjať nové obytné lokality na okrajovej polohe v juhozápadnej časti na ploche bývalého hospodárskeho dvora.
- 1.1.6 Rekreačno športová vybavenosť pre letné aktivity je riešená na navrhovanej ploche vo väzbe na jestvujúci športový areál. V navrhovaných obytných okrskoch rodinných a bytových domov formou viacúčelových a detských ihrísk.
- 1.1.7 Výrobné a skladovacie plochy riešiť prevažne na severnom okraji sídla a vo väzbe na jestvujúce výrobné areály v juhovýchodnej časti mesta pozdĺž železničnej trate.
- 1.1.8 Všetky jestvujúce výrobné prevádzky nachádzajúce sa v obytných zónach, ktoré sú nevyhovujúce z hľadiska hygienických a prevádzkových noriem vo vzťahu k prevládajúcej obytnej funkcii, navrhujeme na premiestnenie do výrobných zón.
- 1.1.9 Na miestach subštandardných alebo stavebno-technicky nevyhovujúcich objektov uvažovať s ich rekonštrukciou, prestavbou alebo náhradou za novostavby.
- 1.1.10 S plošnou asanáciou územia sa neuvažuje.
- 1.1.11 V jestvujúcej obytnej zástavbe je možné situovať objekt (prístavbu k rodinnému domu) aj na plochu záhrady pri dodržaní požiadaviek zákona č.220/2004 o ochrane a využívaní poľnohospodárskej pôdy.
- 1.1.12 **Pri lokalite "Sv. Martina - Na Tehelni" situovať pás vysokej izolačnej zelene v blízkosti hraníc ložiskového územia a dobývacieho priestoru.**

1.2 Požiadavky na spracovanie územných plánov zóny alebo urbanistických štúdií.

Navrhované lokality obytnej zástavby (viď.: číslo územno-stavebného bloku vo v.č.4):

- č.4, 6, 13, 14, 15 na severozápadnom okraji mesta,
- č.16, 24, 25, na severovýchodnom okraji mesta,
- č.70-74, 76-84 na južnom okraji súčasne zastavaného územia,
- č.42, 64-67, na západnom okraji súčasne zastavaného územia,
- **č. 102 - 110 v severnej časti súčasne zastavaného územia mesta.**

1.3 V oblasti funkčného členenia územia a spôsobu zástavby.

Jednotlivé priestory mesta sú regulované podľa prípustnosti jednotlivých funkcií a identifikovateľné v grafickej časti územného plánu výkresy č. 4, 4K.

Regulačné kódy funkčného využitia plôch (územných blokov):

B - územie bývania formou rodinných a bytových domov, OV – územie občianskej vybavenosti, RS - územie rekreačnej a športovej vybavenosti, PV - územie pre výrobu, výrobné služby a skladové hospodárstvo, HV - územie pre koncentrovanú poľnohospodársku výrobu, Z - územie záhradkárskych lokalít.

1.3.1 Funkčná plocha pre rodinné domy B

a) *územie slúži pre túto hlavnú funkciu:*

- pre bývanie formou rodinných domov s prislúchajúcimi nevyhnutnými zariadeniami (napr.: garáže, hospodárske stavby);

b) *na území je prípustné umiestňovať tieto doplnkové funkcie k hlavnej funkcii:*

- rekreačnú vybavenosť – penzión do 20 lôžok,
- verejné a technické vybavenie,
- objekty drobnej výroby hygienicky vhodné do obytnej zóny,
- záhradnú chatu,
- **obchody, služby a malé nerušivé remeselnícke prevádzky slúžiace potrebám miestneho obyvateľstva hygienicky vhodných do obytnej zóny,**
- **malé stravovacie zariadenia;**

c) *na území je zakázané umiestňovať:*

- plochy základnej, vyššej a rekreačnej vybavenosti, priemyselnej a poľnohospodárskej výroby, skladového hospodárstva, športovej vybavenosti a zariadení;

d) *podmienky prevádzkovania:*

- **garáž budovať ako súčasť rodinného domu alebo na jeho pozemku, alebo na pozemku zabezpečiť najmenej dve odstavné miesta v zmysle platnej STN.**

1.3.2 Funkčná plocha pre bytové domy B

a) *územie slúži pre túto hlavnú funkciu:*

- pre bývanie formou bytových domov s prislúchajúcimi nevyhnutnými zariadeniami;

b) *na území je prípustné umiestňovať tieto doplnkové funkcie k hlavnej funkcii:*

- verejné a technické vybavenie,
- v objektoch bytových domoch v parteri je možné situovať funkcie základnej občianskej vybavenosti a výrobných služieb hygienicky vhodných do obytnej zóny,
- **potrebný počet garáží budovať ako súčasť bytového domu alebo na jeho pozemku zabezpečiť potrebný počet parkovacích miest v zmysle platnej STN;**

c) *na území je zakázané umiestňovať:*

- plochy základnej, vyššej a rekreačnej vybavenosti, priemyselnej a poľnohospodárskej výroby, skladového hospodárstva, športovej vybavenosti a rodinné domy.

1.3.3 Funkčná plocha občianskej vybavenosti OV

a) územie slúži pre túto hlavnú funkciu:

- pre stavby základnej a vyššej občianskej vybavenosti;

b) na území je prípustné umiestňovať tieto doplnkové funkcie k hlavnej funkcii:

- zariadenia pre maloobchod, služby, živnostenské aktivity nerušivého charakteru pre obytnú funkciu,
- verejné a technické vybavenie,
- rekreačnú vybavenosť – penzión,
- plochy ihrísk,
- plochy zelene,
- **zabezpečiť potrebný počet parkovacích miest v zmysle platnej STN;**

c) na území je zakázané umiestňovať:

- plochy bývania, priemyselnej a poľnohospodárskej výroby, skladového hospodárstva.

1.3.4 Funkčná plocha rekreačnej a športovej vybavenosti RS

a) územie slúži pre túto hlavnú funkciu:

- pre umiestnenie objektov, plôch a zariadení rekreácie a športu pre obyvateľstvo;

b) na území je prípustné umiestňovať tieto doplnkové funkcie k hlavnej funkcii:

- verejné a technické vybavenie,
- objekty a zariadenia pre jednotlivé alebo skupinové rekreačné a športové aktivity,
- objekty pre doplňujúcu vybavenosť, súvisiacu s hlavnou funkciou,
- služobné byty pre správcov zariadení,
- plochy zelene;

c) na území je zakázané umiestňovať:

- plochy základnej a vyššej občianskej vybavenosti, bývania, priemyselnej a poľnohospodárskej výroby, skladového hospodárstva.

1.3.5 Funkčná plocha výroby, výrobných služieb a skladového hospodárstva PV

a) územie slúži pre túto hlavnú funkciu:

- pre koncentrovanú výrobu, výrobné účely a služby, ktoré nemôžu byť situované v rámci obytnej funkcie z hľadiska hygienických a prevádzkových požiadaviek;

b) na území je prípustné umiestňovať tieto doplnkové funkcie k hlavnej funkcii:

- objekty pre živnosti, remeselné podnikateľské aktivity, výrobné areály,
- maloobchodné činnosti a služby,
- servisné a distribučné služby, opravárenskú činnosť,
- skladové objekty,
- účelové zariadenia špecifickej vybavenosti, ktoré nie sú vhodné do obytných, rekreačných a zmiešaných území,
- zariadenia dopravy a technickej infraštruktúry;

c) na území je zakázané umiestňovať:

- plochy základnej a vyššej občianskej vybavenosti, rekreácie a športu, bývania.

1.3.6 Funkčná plocha koncentrovanej poľnohospodárskej výroby HV

a) územie slúži pre túto hlavnú funkciu:

- pre koncentrovanú koncentrovanej poľnohospodárskej výroby, ktoré nemôžu byť situované v rámci obytnej funkcie z hľadiska hygienických a prevádzkových požiadaviek;

b) na území je prípustné umiestňovať tieto doplnkové funkcie k hlavnej funkcii:

- objekty pre živnosti, remeselné podnikateľské aktivity,
- maloobchodné činnosti a služby,
- servisné a distribučné služby, opravárenskú činnosť,
- skladové objekty,
- objekty pre ustajnenie zvierat,
- záhradníctva,
- zariadenia dopravy a technickej infraštruktúry;

c) na území je zakázané umiestňovať:

- plochy základnej a vyššej občianskej vybavenosti, rekreácie a športu, bývania.

1.3.7 Funkčná plocha záhradkárskych lokalít Z

a) územie slúži:

- pre pestovanie poľnohospodárskych plodín s doplnkovou rekreačnou funkciou voľnočasového charakteru v prostredí záhradkárskych lokalít, ktoré nie sú určené pre individuálne ani hromadné bývanie trvalého charakteru;

b) na území je prípustné umiestňovať tieto doplnkové funkcie k hlavnej funkcii:

- jednoduché stavby (záhradné domčeky) s maximálne jedným nadzemným podlažím a podkrovím do 25 m² zastavanej plochy, slúžiace na uschovanie náradia, spracovanie produkcie, jej uskladnenie a regeneráciu pracovnej sily pri zachovaní základnej funkcie, bez možnosti trvalého bývania,
- technické objekty, slúžiace základnej funkcii územia;

c) na území je zakázané umiestňovať:

- plochy základnej a vyššej občianskej vybavenosti, rekreácie, športu, bývania, priemyselnej výroby, výrobných služieb a skladového hospodárstva.

1.3.8 Funkčná plocha - Vodná plocha VP

a) územie slúži:

- pre vodnú plochu ako výrazný krajinný prvok, vodná plocha na odvádzanie prívalových vôd a povodňových prietokov,
- zeleň - prirodzené spoločenstva flóry a fauny so stabilizačnou funkciou, zeleň parková nízka, stredná, vysoká, výtvarno - architektonické diela,
- plávajúce a pevné móla;

b) na území je prípustné umiestňovať tieto doplnkové funkcie k hlavnej funkcii:

- jednoduché stavby (drobné služby - stravovacie zariadenia, detské ihriská, prístrešky, altánky, mobiliár drobnej architektúry všetkých druhov) s maximálne jedným nadzemným podlažím bez podkrovia max. do 50 m² zastavanej plochy,
- chodníky a cyklistické trasy,
- technické objekty, slúžiace základnej funkcii územia;

c) na území je zakázané umiestňovať:

- plochy základnej a vyššej občianskej vybavenosti, rekreácie, športu, bývania, priemyselnej výroby, výrobných služieb a skladového hospodárstva, oplotenia.

1.4 Ďalšie regulatívy zástavby.

Okrem týchto záväzných regulačných kódov (uvedených v bode 1.3), ktorými sa stanovuje funkčná a stavebná prípustnosť územného využitia sa územným plánom v komplexnom urbanistickom návrhu, výkres č. 4 a 4K určuje:

- 1.4.1 Index zastavaných plôch (IZP) - max prípustná intenzita zastavanosti je udaná ako pomer najväčšej prípustnej stavebne využiteľnej plochy nadzemnými objektmi k celkovej ploche pozemku.
- 1.4.2 Maximálna podlažnosť - prípustná výška zástavby, uvedená maximálnom počte nadzemných podlaží objektu nad terénom vrátane obytného podkrovia, alebo ustupujúceho podlažia (napr. 2). Do nadzemného podlažia je zahrnuté aj podkrovie pokiaľ nie je samostatne uvedené. Pri obytných objektoch je výška jedného podlažia max. 3m. Pri objektoch občianskej vybavenosti a polyfunkčných objektoch je výška jedného podlažia max. 4,5 m. Podrobnosti regulácie sú uvedené v grafickej časti územného plánu mesta.
- 1.4.3 Regulatív výšky zástavby v pamiatkovej zóne pre jednotlivé objekty sa prispôsobuje výške okolitej zástavby.
- 1.4.4 Uličný priestor pri navrhovaných lokalitách s obojsmernou komunikáciou bude pozostávať s obojstranným chodníkom, komunikáciou a pásom zelene pre trasy technickej infraštruktúry.
- 1.4.5 Neurbanizované územie je určené pre poľnohospodársku a lesnú výrobu, nebude súvisle zastavované. V neurbanizovaných územiach je zakázané umiestňovať a povoľovať novostavby s výnimkou líniových stavieb technického vybavenia územia. Toto územie sa delí na poľnohospodársku pôdu, lesnú pôdu, plochy verejnej zelene na nelesných pozemkoch, vodné plochy a toky a ostatné pozemky.
- 1.4.6 Pre potreby protipožiarnej ochrany:
1.4.6.1 zabezpečenie požiarnej vody pre mesto v súlade s STN 73 0873,
1.4.6.2 prístupové komunikácie na protipožiarne zásah v zmysle požiadaviek § 82 vyhlášky MV SR č. 288/2000 Z.z.
- 1.4.7 Regulácia potokov prechádzajúcich zastavaným územím.
- 1.4.8 V návrhovom období ÚPN-O si mesto musí aktualizovať Program odpadového hospodárstva v zmysle § 19 ods. 2 zákona o odpadoch.
- 1.4.9 Stavebné pozemky musia byť napojené priamo na verejnú komunikáciu. Účelovou komunikáciu môže byť napojený z verejnej komunikácie maximálne jeden stavebný pozemok s jedným obytným objektom v jestvujúcej zástavbe.
- 1.4.10 V jestvujúcej zástavbe pri prestavbe a dostavbe objektoch a v prielukách je potrebné dodržať uličnú, stavebnú čiaru a výškové zónovanie okolitých jestvujúcich objektov, aby bol zachovaný urbanisticko-architektonický charakter zástavby.
- 1.4.11 Pri členení jestvujúcich zastavaných pozemkoch je potrebné dodržať určenú maximálnu zastavanosť pozemku nadzemnými objektmi v danom územnom bloku pre navrhovaný aj pôvodný pozemok.
- 1.4.12 Pri navrhovanej obytnej funkcií formou rodinných domov je minimálny index zelene (IZ) 30% k celkovej ploche pozemku.
- 1.4.13 Neurbanizované územie je určené pre poľnohospodársku a lesnú výrobu, nebude súvisle zastavované. V neurbanizovaných územiach je zakázané umiestňovať a povoľovať novostavby s výnimkou líniových stavieb a zariadení technického vybavenia územia. Toto územie sa delí na poľnohospodársku pôdu, lesnú pôdu, plochy verejnej zelene na nelesných pozemkoch, vodné plochy a toky a ostatné pozemky.
- 1.4.14 Stavby (záhradné domčeky) v záhradárskej lokalite (územno-stavebný blok č.100), musia byť situované mimo ochranné pásmo komunikácie, resp. dodržať ustanovenia cestného zákona.
- 1.4.15 Jestvujúce obytné lokality „Mlyn“ a „Sídliisko Dreveník“ nachádzajúce sa v katastrálnom území mesta Spišské Podhradie (vid'. v. č. 2) sú stabilizované územia bez ďalšej možnej výstavby.

1.4.16 V návrhovom období rozšíriť zastavané územie mesta o obytný súbor v lokalite "Sv. Martina - Na Tehelni", ktorý sa nachádza v kat. území mesta Spišské Podhradie (v. č. 02, 04).

1.5 V oblasti výroby a komerčnej činnosti.

- 1.5.1 Menšie zariadenia komerčnej vybavenosti pre obchod, služby a verejné stravovanie (nie výrobné činnosti, ktoré pri svojej činnosti nemajú zabezpečené požiadavky STN pre obytné územie) možno podľa podmienok regulácie umiestňovať v obytnej zástavbe, resp. ako súčasť jednotlivých rodinných domov.
- 1.5.2 V súčasných a navrhovaných priemyselných zónach umiestňovať výrobné prevádzky (druhy priemyslu), ktoré svojou prevádzkou neznečisťujú životné prostredie mesta. V prípade, že jestvujúce prevádzky znečisťujú obytné územie nad normové parametre je potrebné prispôsobiť technológiu prevádzky podľa platných hygienických noriem, alebo ju premiestniť do navrhovaných výrobných zón.
- 1.5.3 Plochy výroby a skladového hospodárstva ktoré sú súčasťou alebo sa nachádzajú v blízkosti obytných území musia rešpektovať ustanovenia Zákona 355/2007 Z. z. o ochrane, podpore a rozvoji verejného zdravia tak, aby nebolo negatívne ovplyvňované životné prostredie obytných funkcií.

1.6 V oblasti ekológie, ochrany prírody a životného prostredia.

- 1.6.1 Nadregionálne, regionálne a miestne prvky kostry ekologickej stability - biocentrá, biokoridory a interakčné prvky vytvárajú v katastrálnom území zónu pre zachovanie a rozvoj krajiny. Na vymedzených plochách je verejný záujem o ich ochranu a sfunkčnenie. Nie je možné na nich vykonávať činnosť, ktorá môže ohroziť alebo narušiť územný systém ekologickej stability v katastrálnom území mesta a časti Katúň.
- 1.6.2 Rešpektovať podmienky ochrany prírody pri jestvujúcich a navrhovaných chránených území Natura 2000, genofondových lokalít flóry, fauny a významné biotopy.
- 1.6.3 Hodnotné brehové porasty potokov potoka zaradiť v rámci MÚSES medzi miestne biokoridory (mimo zastavaného územia mesta nakoľko v dôsledku plánovanej regulácie dôjde k výrubu týchto drevín).
- 1.6.4 Akceptovať prvky ÚSES ako územia s ekostabilizačnou funkciou, nezasahovať do nich takými aktivitami, ktorými by bola narušená ich funkcia.
- 1.6.5 Plánované regulácie vodných tokov riešiť podľa spracovanej PD.
- 1.6.6 Chrániť areály mokradí, vylúčiť zmenu vodného režimu, zabezpečiť na nich resp. v ich blízkosti znížené používanie, prípadne vylúčenie používania pesticídov a hnojív.
- 1.6.7 Zabezpečiť rekultiváciu a asanáciu nepovolených skládok odpadov.
- 1.6.8 Navrhované plochy verejnej a izolačnej zelene sú určené ako plochy pre realizáciu náhradnej výsadby za asanované dreviny.
- 1.6.9 Pri všetkých výrobných areáloch situovať izolačnú zeleň, aby boli prirodzene zapojené do krajinného prostredia.
- 1.6.10 Okolo ciest 1., 2. a 3. triedy a súčasne zastavaného územia mesta riešiť na určených verejných plochách výsadbu ochrannej zelene druhovo vhodnými drevinami, ktoré budú definované generelom zelene alebo rozhodnutím mesta a príslušným orgánom ochrane prírody na úseku ochrany drevín.
- 1.6.11 Pri výstavbe v územno-stavebnom bloku č.85 (viď.:v.č.4) musí požiadať investor pri územnom rozhodnutí o podmienky pre výstavbu KÚŽP v Prešove, z dôvodu výskytu biotopov európskeho a národného významu Lk5, Lk6, Ra6 (viď.: lokality č. 34 a 35 vo výkrese v. č. 3).

1.6.12 Pri lokalite "Sv. Martina - Na Tehelni" situovať izolačnú zeleň v blízkosti hraníc ložiskového územia a dobývacieho priestoru, areálu s intenzívnym chovom, aby bola prirodzená zóna na zabezpečenie kvality života.

1.7 V oblasti ochrany pamiatkového fondu.

1.7.1 V súlade s ustanoveniami zákona NR SR č. 49/2002 o ochrane pamiatkového fondu v znení neskorších predpisov je nevyhnutné chrániť, udržiavať a obnovovať významné historické, spoločenské, krajinné, urbanistické, architektonické, technické, výtvarné a umelecko-remeselné hodnoty, pre ktoré sú v katastrálnom území Spišské Podhradie vyhlásené národné kultúrne pamiatky, pamiatkové územia a ich ochranné pásma.

1.8 Na úseku rozvoja zariadení občianskej a rekreačnej vybavenosti.

- 1.8.1 dobudovať a rekonštruovať jestvujúce plochy vybavenosti,
- 1.8.2 v navrhovaných obytných lokalitách riešiť minimálne zariadenia základnej občianskej vybavenosti s plochami verejnej zelene a ihrísk,
- 1.8.3 rekreačnú vybavenosť riešiť na východnom okraji mesta pri športovom areáli s väzbou na navrhovanú občiansku vybavenosť ~~ti~~ ako nástupný ~~ého~~ bod z mesta na Spišský hrad.

1.9 V oblasti dopravy.

- 1.9.1 rekonštrukcia cesty I/18 a výstavba navrhovanej križovatky s cestou II/574,
- 1.9.2 výstavba preložky cesty II/574 ako homogénneho východného obchvatu mesta v kategórii C 9,5/70 s prekrytím telesa cesty v úseku návrhu pešieho prepojenia mesta so Spišským hradom a mestom,
- 1.9.3 rekonštrukcia ciest III. triedy zastavanom území,
- 1.9.4 v mestskej pamiatkovej zóne, kde nie je uličný priestor dostatočnej šírky a nebude navrhnuté zjednosmernenie komunikácií je potrebné komunikácie prestavať min. na kategóriu MO 6,5/40. V zmysle STN 73 6110, ide o dvojpruhové miestne komunikácie v stiesnených podmienkach, so šírkou vozovky 5,5 m,
- 1.9.5 ulicu Podzámkovú, Robotnícku atď., v starej časti zástavby v stiesnených podmienkach navrhujeme prestavať na kategóriu MOK 3,75/30. Ide o jednopruhé obojsmerné cesty s krajinami a výhybňami. Výhybne navrhujeme zrealizovať rozšírením ciest v miestach vjazdov na pozemky rodinných domov,
- 1.9.6 v nových lokalitách bytovej výstavby navrhujeme obslužné komunikácie funkčnej triedy C2 v kategórii MO 7,5/40 so šírkou vozovky 6,5 m a obojstrannými chodníkmi pre peších min. šírky 1,5m, v zmysle STN 73 6110. Požadovaná šírka uličného priestoru je min. 12,0 m so zabezpečením rozhľadových pásiem v križovatkách,
- 1.9.7 v navrhovanej lokalite zástavby v časti Rybníček navrhujeme ukludnené komunikácie funkčnej triedy C3, kategórie MOU 2,75/30. Ide o jednopruhé obojsmerné komunikácie so šírkou vozovky 2,75m a šírkou dopravného priestoru 8,75 m,
- 1.9.8 výstavba prepájajúceho chodníka pozdĺž pôvodnej cesty II/547 s funkciou pešieho prepojenia mesta s časťou Rybníček,
- 1.9.9 výstavby nových verejných parkovísk a nutné rozšírenia vybraných jestvujúcich parkovísk,
- 1.9.10 výstavba autobusovej stanice,
- 1.9.11 výstavba nových a rozšírenia jestvujúcich zastávkových pruhov, nástupíšť a prístreškov zastávok SAD,
- 1.9.12 **výstavba novej autobusovej zastávky v lokalite "Sv. Martin - Na Tehelni",**

- 1.9.13 v lokalite "Sv. Martina - Na Tehelni" bytovej výstavby vybudovať obslužné komunikácie funkčnej triedy C2 v kategórii MO 7,5/40 so šírkou vozovky 6,5 m. Komunikácie do 100 m navrhujeme vo funkčnej triede C2 v kategórii MO 6,5/30 so šírkou vozovky 5,5 m. Požadovaná šírka uličného priestoru je min. 10,0 - 12,0 m so zabezpečením rozľadových pásiem v križovatkách,
- 1.9.14 v lokalite "Sv. Martina - Na Tehelni" vybudovať jednostranný chodník pre peších min. šírky 1,5 m, v zmysle STN 73 6110. Ku nástupnej ploche zastávky bude po bezpečných trasách v rámci možností plôch okolo komunikácií v zastavanom území i mimo neho, privedený chodník pre peších,
- 1.9.15 pri navrhovanej občianskej vybavenosti navrhujeme pre cyklistov vyčleniť parkovacie plochy pre bicykle s počtom miest do 20 % kapacity parkoviska pre motorové vozidlá,
- 1.9.16 realizovať opatrenia na elimináciu hluku od D1 pri rodinných domoch, v izofóne ekvivalentnej hladine hluku 60 dB (A).

1.10 V oblasti technickej infraštruktúry.

- 1.10.1 rekonštrukcia rozvodných vodovodných potrubí a prípojok, **rozšíriť vodovodnú sieť do lokality "Sv. Martin - Na Tehelni"**,
- 1.10.2 výstavba automatickej tlakovej stanice (ATS) v časti Katúň,
- 1.10.3 dobudovanie splaškovej kanalizácie v meste do existujúcej ČOV a vybudovanie splaškovej kanalizácie v časti Katúň so samostatnou ČOV, **rozšíriť kanalizačnú sieť do lokality "Sv. Martin - Na Tehelni"**,
- 1.10.4 výrobné zóna v severnej časti mesta musí byť odkanalizovaná do samostatných ČOV, alebo vodotesných žúmp,
- 1.10.5 regulácia potokov prechádzajúcich zastavaným územím,
- 1.10.6 nezastavovať inundačné územia vodných tokov a vylúčiť realizáciu zástavby v nivách a alúviach vodných tokov,
- 1.10.7 navrhované lokality zástavby v okrajových polohách zastavaného územia, tam kde je to potrebné, chrániť od vôd z povrchového odtoku rigolmi odvedenými dažďovou kanalizáciou do vodných tokov,
- 1.10.8 rekonštruovať a dobudovať trafostanice v súčasne zastavanom území a navrhovaných lokalitách, pričom rekonštrukcia trafostaníc na plochách bytovej a občianskej vybavenosti, môže byť len za predpokladu ich prestavby na kioskové TS, **vybudovať kioskovú TS v lokalite "Sv. Martin - Na Tehelni"**,
- 1.10.9 vybudovať VN prípojku; **kabelizácia VN vedenia V-282 a v lokalite "Sv. Martin - Na Tehelni"**,
- 1.10.10 rekonštruovať existujúcu rozvodnú sieť NN a verejného osvetlenia do podzemných káblov,
- 1.10.11 rozšíriť rozvodnú sieť NN a verejného osvetlenia do lokalít novej zástavby predĺžením vedení z priľahlých ulíc,
- 1.10.12 rozvody STL plynu dobudovať do navrhovaných lokalít v zmysle zákona ~~656/2004~~ **251/2012 Zb. o energetike Z. z.**,
- 1.10.13 rekonštruovať existujúcu MTS do podzemných káblov a rozšíriť tieto rozvody do navrhovaných lokalít,
- 1.10.14 v prípadoch, že z technických príčin nebude možné napojenie objektov na verejnú kanalizáciu, je nutné zachytávať odpadové vody vo vodotesných žumpách. Obsah žúmp je potrebné v súlade s § 36 ods. 3 zákona č. 364/2004 Z. z. o vodách v znení neskorších predpisov (vodný zákon) zneškodňovať v čistiarni odpadových vôd,
- 1.10.15 dažďové vody zo spevnených plôch v navrhovaných lokalitách (z komunikácií, spevnených plôch a striech RD, prípadne iných stavebných objektov) v úrovni

minimálne 60% z výpočtového množstva pre návrhový dážď 15 min, na pozemku stavebníka tak, aby nedochádzalo k zhoršeniu odtokových pomerov v recipiente, **vybudovanie zariadenia na zachytávanie znečisťujúcich látok,**

- 1.10.16 pri odbere podzemnej vody v množstve vyššom ako 0,5 l/s, je potrebné vyžiadať si stanovisko Ministerstva zdravotníctva SR, s priložením príslušnej dokumentácie. Stanovisko sa vyžaduje i v prípade, že si samotná realizácia výstavby vyžiada realizáciu ďalších činností podľa § 40 ods. 2, psím. e) alebo § 50 ods. 17, psím. b) zákona č. 538/2005 Z. z.**

1.11 Ochranné pásma a chránené územia.

Ochranné pásma s funkčným obmedzením využitia územia v zmysle príslušných zákonných ustanovení:

1.11.1 Pásma hygienickej ochrany.

1.11.1.1 oplotené PHO okolo vodojemu,

1.11.1.2 PHO čističky odpadových vôd 20m – Rybníček, 50m – Katúň, 100m – mesto.

1.11.1.3 PHO **od hranice** pohrebiska (cintorína) je 50 m. Objekty na navrhovaných funkčných plochách pri pohrebisku sa musia situovať mimo jeho ochranného pásma.

1.11.1.4 PHO od hospodárskeho dvora živočíšnej výroby 110 m a 400m.

1.11.2 Ochranné pásma komunikácií.

1.11.2.1. V zmysle § 11 Zák. č. 135/1961 Zb. o pozemných komunikáciách. Na diaľniciach, cestách a miestnych komunikáciách a premávky na nich mimo územia zastavaného alebo určeného na súvislé zastavanie slúžia cestné ochranné pásma. Pre jednotlivé druhy a kategórie týchto komunikácií určí šírku ochranných pásiem vykonávací predpis a to pri diaľniciach a cestách vyšších tried v rozsahu 50 až 100 metrov od osi príslušného jazdného pásu. Pre II. triedu – 25 m a III. triedu -20 m **od osi vozovky na každú stranu v úseku mimo sídelného útvaru ohraničeného dopravnou značkou označujúcou začiatok a koniec obce.**

1.11.2.2. Ochranné pásmo železnice je 60 m.

1.11.2.3. Ochranné pásma letísk

V zmysle § 30 ods. 1 zákona č. 143/1998 Z. z. (letecký zákon) je nutné prerokovať s Dopravným úradom SR stavby:

- stavby a zariadenia vysoké 100 m a viac nad terénom (§ 30 ods. 1, písm. a),
- stavby a zariadenia vysoké 30 m a viac umiestnené na prírodných alebo umelých vyvýšeninách, ktoré vyčnievajú 100 m a viac nad okolitú krajinu (§ 30 ods. 1, písm. b),
- zariadenia, ktoré môžu rušiť funkciu leteckých palubných prístrojov a leteckých pozemných zariadení, najmä zariadenia priemyselných podnikov, vedenia VVN 110 kV a viac, energetické zariadenia a vysielacie stanice (§ 30 ods. 1, písm. c),
- zariadenia, ktoré môžu ohroziť lietadlá, najmä zariadenia na generovanie alebo zosilňovanie elektromagnetického žiarenia, klamlivé svetlá a silné svetelné zdroje (§ 30 ods. 1, písm. d).

1.11.3 Ochranné pásma vodného toku a zariadení technickej infraštruktúry.

Okolo potokov pretekajúcich katastrálnym územím mesta:

1.11.3.1. pre potreby opráv a údržby správca toku požaduje ponechať voľný nezastavaný pás pozdĺž oboch brehov potokov v šírke na upravenom úseku min. 6,0 m na neupravenom min. 10,0 m,

1.11.3.2. dokončenie regulácie tokov v meste a časti Katúň na Q_{100} ročnú vodu,

- 1.11.3.3. navrhované objekty v zastavanom území sídla okrem hospodárskych sa musia situovať min. 10 m od brehovej čiary toku,
- 1.11.3.4 pri odvodňovacích kanáloch rešpektovať ochranného pásma min. 5 m od brehovej čiary kanála,
- 1.11.3.5 ochranné pásma (v zmysle Energetického zákona) na ochranu elektroenergetických zariadení (viď grafická časť):
- 10 m pri napätí od 1 kV do 35 kV vrátane, v lesných priesekoch 7 m,
 - ochranné pásma zaveseného káblového vedenia s napätím od 1 kV do 110 kV vrátane je 2 m od krajného vodiča na každú stranu,
 - ochranné pásma podzemného káblového vedenia s napätím od 1 kV do 110 kV vrátane je 2 m od krajného vodiča na každú stranu,
 - V ochrannom pásme vonkajšieho elektrického vedenia a pod vedením je zakázané zriaďovať stavby a konštrukcie, pestovať porasty s výškou presahujúcou 3 m,
 - stožiarové a stĺpové trafostanice – 10 m, kioskové – vonkajšia hrana zastavanej časti objektu,
- 1.11.3.6. ochranné pásma telekomunikačných vedení, zariadení a objektov verejnej telekomunikačnej siete v zmysle Zákona ~~o elektronických komunikáciách č. 610/2003 Z. z.~~ **č. 278/2015 Z. z. o vysielaní a retransmisii a o zmene zákona telekomunikáciách** a priestorovej normy úpravy vedení technického vybavenia,
- 1.11.3.7. ochranné pásma (v zmysle Energetického zákona) na ochranu plynárenských zariadení (viď grafická časť):
- 1 m pre plynovod, ktorým sa rozvádza plyn na zastavanom území obce s prev. tlakom nižším ako 0,4 MPa,
 - 4 m pre plynovody a plynovodné prípojky o menovitej svetlosti do 200 mm, 7 m pre technologické objekty,
 - technologické objekty na účely zákona sú regulačné stanice, filtračné stanice, armatúrne uzly, zariadenia protikoróznej ochrany a telekomunikačné zariadenia.
- 1.11.3.8. Bezpečnostné pásma (v zmysle Energetického zákona) na zamedzenie alebo zmiernenie účinkov prípadných porúch alebo havárií (viď grafická časť v. č. 6)
- 10 m pri strednotlakových plynovodoch a prípojkách na voľnom priestranstve a v nezastavanom území,
 - pri plynovodoch s tlakom nižším ako 0,4 MPa, ak sa nimi rozvádza plyn v súvislej zástavbe, bezpečnostné pásma určí v súlade s technickými požiadavkami prevádzkovateľ distribučnej siete.
- 1.11.3.9. ochranné pásma vodovodov a kanalizácií v zmysle § 19 zákona č. 442/2002 Z. z. o verejných vodovodoch a verejných kanalizáciách v znení neskorších predpisov: podľa ich profilov 1,5 – 2,5 m na obidve strany od pôdorysného okraja potrubia,
- 1.11.3.10. ochranné pásma lesa vo vzdialenosti 50 m od okraja lesných pozemkov v zmysle zákona č. 326/2005 Z. z. o lesoch.
- 1.11.4 Chránené územia pamiatkového fondu.
- 1.11.4.1. Mestská pamiatková rezervácia Spišská Kapitula, vyhlásená vládou ČSR na základe návrhu z 11. 6. 1950.
- 1.11.4.2. Národná kultúrna pamiatka Spišský hrad, vyhlásená Uznesením Predsedníctva SNR č. 24 z 27. 2. 1961 (uverejnené z Zbierke zákonov ČSSR, čiastka 36, z 18. 7. 1962). Ochranné pásma NKP Spišský hrad bolo vyhlásené ONV v Spišskej Novej Vsi 19. 12. 1987 pod číslom 911/1987.

- 1.11.4.3. Pamiatková zóna v Spišskom Podhradí, vyhlásená Vyhláškou Okresného úradu v Spišskej Novej Vsi č. 1/1993 z 10. 2. 1993 a doplnená nariadením vlády SR z 13. 12. 2001 o pamiatkových rezerváciách 596/2001 Z. z.
- 1.11.4.4. Spišský hrad a pamiatky jeho okolia – pod týmto názvom bola časť predmetného územia zapísaná Výborom pre svetové dedičstvo UNESCO na 17. zasadnutí 6.-11. 12. 1993 do Zoznamu svetového dedičstva UNESCO.
- 1.11.4.5. Rozhodnutie Pamiatkového úradu SR č.PU-07/1885-13/9004/KOW zo dňa 21. 12. 2007 o vyhlásení ochranného pásma národnej kultúrnej pamiatky Hrad s areálom (Spišský hrad), Pamiatkovej rezervácie Spišská Kapitula, Pamiatkovej zóny Spišské Podhradie, národnej kultúrnej pamiatky Kostol rímskokatolícky Žehra a ďalších národných kultúrnych pamiatok v okolí.
- 1.11.4.6. Pri akejkoľvek stavebnej činnosti v bezprostrednom okolí nehnuteľnej národnej kultúrnej pamiatky („NKP“), ktorým je priestor v okruhu 10 m od obvodového plášťa, ak je nehnuteľnou NKP stavba alebo od hranice pozemku, ak je nehnuteľnou NKP aj pozemok, je nutné postupovať v zmysle zákona č. 49/2002 Z. z. o ochrane pamiatkového fondu v znení neskorších predpisov (pamiatkový zákon).
- 1.11.5 Územná ochrana prírody.
 - 1.11.5.1. Národná prírodná rezervácia Sivá Brada, vyhlásená Úpravou Ministerstva kultúry SSR č. 9146/1979-OP z 30. 11. 1979 (pôvodne ako štátna prírodná rezervácia – ŠPR) o výmere 19,5472 ha, k. ú. Spišské Podhradie. Do územia zasahuje ochranným pásmom 100 m von od jej hranice, kde platí 3. stupeň ochrany.
 - 1.11.5.2. Prírodná pamiatka Sobotisko, vyhlásená Nariadením ONV v Spišskej Novej Vsi č. 28/d z 22. 12. 1987 (pôvodne ako chránený prírodný výtvor – CHPV) o výmere 13,32 ha, k. ú. Spišské Podhradie, Žehra. Do územia zasahuje ochranným pásmom 60 m von od jej hranice, kde platí 3. stupeň ochrany.
 - 1.11.5.3. Národná prírodná pamiatka Spišský hradný vrch, vyhlásená Nariadením ONV v Spišskej Novej Vsi podľa uznesenia č. 83 z 15. 3. 1990 (pôvodne ako CHPV) o výmere 24,2064 ha, k. ú. Žehra. Do územia posudzovaného katastra zasahuje ochranným pásmom, ktoré podľa zákona predstavuje územie do vzdialenosti 60 m von od hranice NPP, kde platí 3. stupeň ochrany.
 - 1.11.5.4. Prírodná pamiatka Ostrá hora, vyhlásená Nariadením ONV v Spišskej Novej Vsi podľa uznesenia č. 83 z 15. 3. 1990 (pôvodne ako CHPV) o výmere 29,3240 ha, k. ú. Spišské Podhradie, Žehra. Do územia zasahuje ochranným pásmom 60 m von od jej hranice, kde platí 3. stupeň ochrany.
 - 1.11.5.5. Prírodná pamiatka Zlatá brázda, vyhlásená Nariadením ONV v Spišskej Novej Vsi podľa uznesenia č. 83 z 15. 3. 1990 (pôvodne ako CHPV) o výmere 1,6160 ha, k. ú. Spišské Podhradie. Do územia zasahuje ochranným pásmom 60 m von od jej hranice, kde platí 3. stupeň ochrany.
 - 1.11.5.6. Prírodná pamiatka Jazierko na Pažití, vyhlásená Nariadením ONV v Spišskej Novej Vsi podľa uznesenia č. 83 z 15. 3. 1990 (pôvodne ako CHPV) o výmere 0,1101 ha, k. ú. Spišské Podhradie. Do územia zasahuje ochranným pásmom 60 m von od jej hranice, kde platí 3. stupeň ochrany.
 - 1.11.5.7. Národná prírodná rezervácia Dreveník, vyhlásená Vyhláškou Ministerstva ŽP SR č.83 z 23. 3. 1993, publikovaná v Zbierke zákonov SR, čiastka 25, 26. 4. 1993 (pôvodne ako ŠPR) o výmere 101,1557 ha, k. ú. Spišské Podhradie, Žehra. Prvý krát sa ako chránené územie o výmere 40 katastrálnych jutár spomína v roku 1928. Z hľadiska zákona účinne bola vyhlásená prvý krát až v roku 1982 Úpravou Ministerstva kultúry SSR č. 2964/1982-32 z 30. 4. 1982 o výmere 66,90565 ha.

Do územia zasahuje ochranným pásmom 100 m von od jej hranice, kde platí 3. stupeň ochrany.

- 1.11.5.8. SKUEV0105 Spišskopodhradské travertíny leží svojou väčšou časťou v katastri Spišského Podhradia. Cieľom ochrany sú travertínové kopy a lokality so vzácnymi rastlinnými a živočíšnymi spoločenstvami reliktného charakteru, výrazne odlišné od okolitej antropizovanej krajiny. Územie SKUEV zahŕňa všetky v súčasnosti vyhlásené chránené územia. Územie SKUEV leží v navrhovanom 2., 3., 4. a 5. stupni ochrany, pričom v k. ú. Spišské Podhradie sa v 2. stupni ochrany nachádzajú parcely 2012, 2013, 2015, 2016, 2029, 2030, v 3. stupni ochrany parcely 2036-časť, 2271/1, 2271/2, 1873/1-časť, v 4. stupni ochrany parcely 1853/1-časť, 1853/2, 1864, 1869, 1872/1-časť, 1872/4, 1872/5, 1872/6, 1873/1-časť, 1874/2-časť, 1875, 1876, 1877, 1878, 1879, 1909, 2018, 2035/2, 2038, 2040, 2041, 2042, 2344 a v 5. stupni ochrany parcely 1873/1-časť, 1873/2, 1873/3, 1874/1. Celý SKUEV má výmeru 232,31 ha.
- 1.11.5.9. SKUEV0107 Spišskopodhradské stráne predstavuje posledné fragmenty v minulosti plošne rozšírených xerothermných travinných spoločenstiev na flyši Hornádskej kotliny. Do katastra zasahuje jedna z troch samostatných lokalít SKUEV (Nemecká hora), ktorú tvoria parcely č. 2150, 2151, 2152, 2153, 2214-časť, 2215, 2216, 2217, 2218, 2221/3-časť, 2225, 2226. Celé územie má výmeru 51,64 ha a leží v navrhovanom 3. stupni ochrany.
- 1.11.5.10. SKUEV0108 Ordzovianske dubiny zasahuje do katastra malou lokalitou severne od predchádzajúcej. Cieľom ochrany je zachovanie posledných fragmentov vzácného a fyto geograficky významného biotopu dubovo-hrabových lesov lipových s výskytom v Hornádskej kotline a na južnom úpätí Levočských vrchov, ktorý nemá na Slovensku obdobu. Celé územie SKUEV leží v navrhovanom 2. stupni ochrany, do k. ú. Spišské Podhradie zasahuje parcela 2113/1-časť.
- 1.11.5.11. SKUEV0224 Jereňáš leží celý v k. ú. Spišské Podhradie, predstavuje ucelený komplex dubovo-hrabového lesa lipového s hodnotným bylinným podrastom, v ktorom sa prejavuje kontrastné zmiešanie teplomilných a horských prvkov a výrazný vplyv bezprostredne ležiaceho Dreveníka. Ide o jediného zachovaného kotlinového reprezentanta tohto typu lesa. Celé územie má výmeru 137,09 ha, leží v navrhovanom 2. stupni ochrany a zahŕňa parcelu č. 1941.
- 1.11.6 Dobývacie priestory a chránené ložiskové územia.
- 1.11.6.1. Rešpektovať Chránené ložiskové územia a Dobývacie priestory v katastrálnom území mesta Spišské Podhradie.
- 1.11.7 Riziká stavebného využitia územia**
- 1.11.7.1. Podľa § 20 ods. 3 zákona č. 569/2007 Z. z. o geologických prácach (geologický zákon) v znení neskorších predpisov ministerstvo vymedzuje nasledovné riziká stavebného využitia územia:**
- **výskyt stabilizovaných svahových deformácií. Vhodnosť a podmienky stavebného využitia územia s výskytom svahových deformácií je potrebné posúdiť a overiť inžinierskogeologickým prieskumom,**
 - **stredné radónové riziko. Vhodnosť a podmienky stavebného využitia územia s výskytom stredného radónového rizika je potrebné posúdiť podľa zákona č. 355/2007 Z. z. o ochrane, podpore a rozvoji verejného zdravia a o zmene a doplnení niektorých zákonov v znení neskorších predpisov a vyhlášky MZ SR č. 528/2007 Z. z., ktorou sa ustanovujú podrobnosti o požiadavkách na obmedzenie ožiarenia z prírodného žiarenia.**

1.11.8 Riziká z environmentálnej záťaže územia

1.11.8.1 Odstrániť evidované environmentálne záťaže pred realizáciou akejkoľvek výstavby v súlade s platnou legislatívou.

1.12 Vymedzenie plôch na verejnoprospešné stavby, na vykonanie delenia a sceľovania pozemkov, na asanáciu a chránené časti krajiny.

V zmysle zákona č. 282/2015 Z.z. o vyvlastňovaní pozemkov a stavieb a o nútenom obmedzení vlastníckeho práva k nim a o zmene a doplnení niektorých zákonov sú vymedzené verejnoprospešné stavby, pre ktoré je možné vyvlastniť pozemky a stavby za účelom zabezpečenia verejnoprospešných služieb a verejného technického vybavenia územia podporujúceho rozvoj územia a ochranu životného prostredia. V riešenom území je potrebné vymedziť plochy pre verejnoprospešné stavby v zmysle zoznamu uvedenom v schéme záväzných častí riešenia.

1.13 Vymedzenie plôch na vykonanie delenia a sceľovania pozemkov.

Delenie a sceľovanie pozemkov je potrebné uskutočniť na všetkých plochách nových rozvojových plochách. Delenie a sceľovanie pozemkov určia podrobnejšie stupne projektovej dokumentácie.

2. Zoznam verejnoprospešných zariadení a líniových stavieb:

Verejnoprospešné stavby vyplývajúce zo zámerov riešenia Územného plánu mesta Spišské Podhradie, pre ktoré je potrebné až do doby ich realizácie rezervovať územia a zabezpečovať územnotechnické podmienky a pre ktorých realizáciu je možné pozemky, stavby a práva k nim vyvlastniť podľa zákona č. 282/2015 Z.z. o vyvlastňovaní pozemkov a stavieb a o nútenom obmedzení vlastníckeho práva k nim a o zmene a doplnení niektorých zákonov sú:

2.1 Verejná zeleň, ochranná zeleň a stavby na ochranu životného prostredia.

1. areál cintorína
2. verejná a ochranná zeleň
19. verejné kompostovisko
21. verejná zeleň, verejné športoviská a verejné mestské rekreačné zariadenia

2.2 Stavby pre dopravu a dopravné zariadenia verejného charakteru.

3. stavba diaľnice D1 26,5/120 spolu s ochranným pásmom
4. prestavba cesty I/18 v kategórií C 11,5/90 s kruhovou križovatkou a ochranným pásmom
5. výstavba východného obchvatu cesty II/547 v kategórií C 9,5/60
6. stavby nových MK v kategórii B2
7. stavby nových MK C2, C3 v navrhovaných lokalitách BV vrátane obojstranných chodníkov pri kategórii B2 a C2 a deliacich zelených pásov šírky min. 1,5m,
8. stavby nových verejných parkovísk, nutné rozšírenia vybraných jestvujúcich parkovísk a výstavba autobusovej stanice a zastávok
9. stavba pešieho chodníka
20. rekonštrukcia prístupovej (účelovej) komunikácie na Spišský hrad

Do verejnoprospešných stavieb patria aj jestvujúce dopravné zariadenia, ktoré je potrebné rekonštruovať na požiadavky STN 73 6110 a sú uvedené v návrhu verejného dopravného vybavenia (výkresy č. 5, 5K).

2.3 Stavby pre verejnú technickú vybavenosť.

10. výstavba rozvodnej vodovodnej siete
11. výstavba splaškovej kanalizácie
12. výstavba a dostavba ČOV
13. úprava a regulácia vodného toku prechádzajúceho zastavaným územím
14. výstavba trafostanice
15. výstavba novej trasy prípojky káblového 22kV VN
16. výstavba rozvodnej NN siete a verejného osvetlenia na územiach navrhovaného rozvoja
17. výstavba STL plynovodu na územiach navrhovaného rozvoja
18. rekonštruovať existujúcu vzdušnú MTS na káblovú uloženú v zemi, na územiach navrhovaného rozvoja riešiť výstavbu MTS káblovými rozvodmi

Do verejnoprospešných stavieb sú zaradené všetky navrhované a rekonštruované líniové vedenia verejnej technickej vybavenosti (vodovod, kanalizácia, rozvody elektriny, plynu, tepla a telekomunikácií), vrátane k nim príslušných zariadení tak, ako sú uvedené v návrhu verejného technického vybavenia ((výkresy č. 6, 6K, 7, 7K)

Umiestnenie verejnoprospešných stavieb v grafickej časti (výkres č. 9, 9K, 9e) je len orientačné, presné vymedzenie plôch (pozemkov) pre ich lokalizáciu bude predmetom riešenia podrobnejších stupňov projektovej dokumentácie.

2.4 Stavby a plochy na asanáciu.

V návrhu ÚPN mesta nie sú určené objekty na individuálnu asanáciu. Prípadná asanácia objektov v Pamiatkovej zóne mesta je podmienená súhlasom Krajského pamiatkového úradu v Prešove.

ÚZEMNÝ PLÁN MESTA SPIŠSKÉ PODHRADIE ZMENY A DOPLNKY č.3

SCHEMA VEREJNOPROSPEŠNÝCH STAVIEB

VPS - Verejná zeleň, ochranná zeleň a stavby na ochranu životného prostredia

1. areál cintorína
2. verejná a ochranná zeleň

VPS - Stavby pre dopravu a dopravné zariadenia verejného charakteru

3. stavba diaľnice D 28,9*120 spolu s ochranným pásmom
4. presťahovanie cesty I/18 v kategórii C 11,5/30 s kruhovou križovatkou a ochranným pásmom
5. výstavba východného obchvatu cesty II/547 v kategórii C 8,5/68
6. stavby nových MK v kategórii M2
7. stavby nových MK C2, C3 v navrhaných lokalitách BV vrátane obdĺžnikových chodníčkov pri kategórii B2 a C2 a deliacich zelených pásov šírky min. 1,5m,
8. stavby nových verejných parkovísk, nutné rozšírenia vybraných existujúcich parkovísk
9. výstavba autobusovej stanice a zastávok
9. stavba pešieho chodníka

Do verejnoprospešných stavieb patria aj existujúce dopravné zariadenia, ktoré je potrebné rekonštruovať na požiadavky STN 73 8110 a sú uvedené v návrhu verejného dopravného vybavenia (výkresy č. 5, 5K).

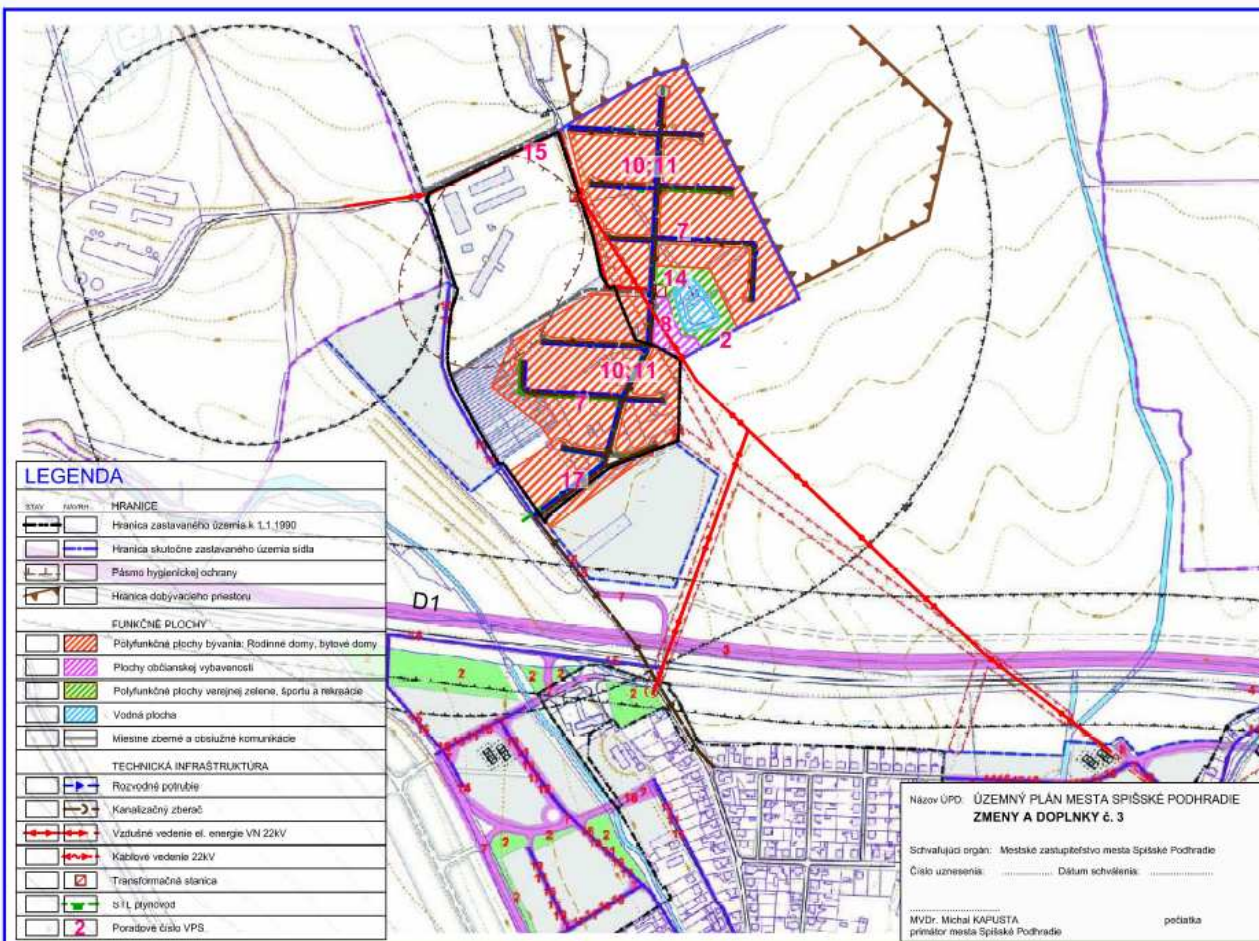
VPS - Stavby pre verejnú technickú vybavenosť

10. výstavba rozvodnej vodovodnej siete
11. výstavba splaškovej kanalizácie
12. výstavba a dostavba ČOV
13. úprava a regulácia vodného toku prechádzajúceho zastavaným územím
14. výstavba trafostanice
15. výstavba novej trasy prípojky káblového 22kV VN
16. výstavba rozvodnej VN siete a verejného osvetlenia na území navrhovaného rozvoja
17. výstavba STL plynovodu na území navrhovaného rozvoja
18. rekonštruovať existujúcu vzdušnú MTS na káblovú ułożenú v zemi, na území navrhovaného rozvoja riešiť výstavbu MTS káblovými rozvodmi.

Do verejnoprospešných stavieb sú zaradené všetky navrhované liniové vedenia verejnej technickej vybavenosti (vodovod, kanalizácia, rozvod elektriky, plynu, tepla a telekomunikácií), vrátane k nim príslušných zariadení tak, ako sú uvedené v návrhu verejného technického vybavenia (výkresy č. 6, 6K, 7, 7K).

ÚZEMNÝ PLÁN MESTA SPIŠSKÉ PODHRADIE ZMENY A DOPLNKY č.3

Obec/Mesto	Mesto SPIŠSKÉ PODHRADIE	BOSKOV s.r.o. Majiteľa: I. Hurnáček www.boskov.sk
Oborné spoločné zastupiteľstvo/Obecný úrad	Ing. arch. Anna MARŠKOVÁ	
Autorské GPO	Ing. arch. Mária BOŠTĽOVÁ	
Číslo	ČISTOPIS	Tab. číslo: 02019.2 Dátum: 07. 2019
Titulár/Objekt	SCHEMA VEREJNOPROSPEŠNÝCH STAVIEB	Mierka: 1:5000
Číslo výkresu		Čís. výkresu: 09



STAV	FAKUM	HRANICE
[Symbol]	[Symbol]	Hranica zastavaného územia k 1.1.1990
[Symbol]	[Symbol]	Hranica skutočne zastavaného územia sídla
[Symbol]	[Symbol]	Pásmo hygienickej ochrany
[Symbol]	[Symbol]	Hranica dobývacieho prístou
FUNKČNÉ PLOCHY		
[Symbol]	[Symbol]	Polyfunkčné plochy byvania: Rodinné domy, bytové domy
[Symbol]	[Symbol]	Plochy občianskej vybavenosti
[Symbol]	[Symbol]	Polyfunkčné plochy verejnej zelene, športu a rekreácie
[Symbol]	[Symbol]	Vodná plocha
[Symbol]	[Symbol]	Miestne zberné a obslužné komunikácie
TECHNICKÁ INFRAŠTRUKTURA		
[Symbol]	[Symbol]	Rozvodné potrubie
[Symbol]	[Symbol]	Kanalizačný zberač
[Symbol]	[Symbol]	Vzdušné vedenie el. energie VN 22kV
[Symbol]	[Symbol]	Káblové vedenie 22kV
[Symbol]	[Symbol]	Transformačná stanica
[Symbol]	[Symbol]	s/Ľ, plynovod
[Symbol]	[Symbol]	Poradové číslo VPS

Názov ÚPO: ÚZEMNÝ PLÁN MESTA SPIŠSKÉ PODHRADIE
ZMENY A DOPLNKY č. 3

Schvaľujúci orgán: Mestské zastupiteľstvo mesta Spišské Podhradie
Číslo uznesenia: Dátum schválenia:

MVDr. Michal KAPUSTA
primátor mesta Spišské Podhradie

počítka