

Akčný plán rozvoja okresu Levoča

Obsah

I. Analýza hospodárskeho, sociálneho a environmentálneho stavu okresu Levoča.....	4
II. Zhodnotenie rozvojového potenciálu okresu Levoča	24
III. Východiská Akčného plánu rozvoja okresu Levoča	29
IV. Strategický cieľ, návrhy opatrení a úloh na zabezpečenie realizácie a plnenia Akčného plánu rozvoja okresu Levoča, časový harmonogram, spôsoby a zdroje financovania.....	31
A. Systémové opatrenia Akčného plánu na úrovni okresu Levoča: Budovanie riadiacich a podporných rozvojových kapacít	32
B. Prioritná oblasť: Rozvoj regionálnej ekonomiky a inovácii	34
C. Prioritná oblasť: Rozvoj ľudských zdrojov	39
D. Prioritná oblasť: Zlepšovanie podmienok pre život	43
E. Podporné systémové opatrenia na realizáciu Akčného plánu na úrovni Prešovského samosprávneho kraja	46
F. Podporné systémové opatrenia na realizáciu Akčného plánu na úrovni ústrednej štátnej správy.....	47
V. Zdroje financovania Akčného plánu rozvoja okresu Levoča	49
VI. Proces monitorovania a hodnotenia dosiahnutého pokroku.....	54
VII. Príloha	58

Zoznam skratiek

ČOV	Čistiareň odpadových vôd
ESF	Európsky sociálny fond
EŠIF	Európske štrukturálne a investičné fondy
MAS	miestna akčná skupina
MDV SR	Ministerstvo dopravy a výstavby Slovenskej republiky
MH SR	Ministerstvo hospodárstva Slovenskej republiky
MPRV SR	Ministerstvo pôdohospodárstva a rozvoja vidieka Slovenskej republiky
MPSVR SR	Ministerstvo práce, sociálnych vecí a rodiny Slovenskej republiky
MRK	marginalizovaná rómska komunita
MSP	malé a stredné podniky
MŠ	materská škola
MŠVVaŠ SR	Ministerstvo školstva, vedy, výskumu a športu Slovenskej republiky
MV SR	Ministerstvo vnútra Slovenskej republiky
MŽP SR	Ministerstvo životného prostredia Slovenskej republiky
NP	Národný projekt
NRO	najmenej rozvinutý okres
OCR	Oblasťná organizácia cestovného ruchu
OP	Operačný program
OPÚP PÚ SR	Odbor preventívnej údržby pamiatok Pamiatkového úradu Slovenskej republiky
PRV	Program rozvoja vidieka
PSK	Prešovský samosprávny kraj
RP	regionálny príspevok
SHR	samostatne hospodáriaci roľník
SOŠ	Stredná odborná škola
ŠÚ SR	Štatistický úrad Slovenskej republiky
UNESCO	Organizácia spojených národov pre vzdelávanie, vedu a kultúru
UoZ	uchádzač o zamestnanie
ÚPSVaR	Ústredie práce, sociálnych vecí a rodiny
ÚSVRK	Úrad splnomocnenca vlády SR pre rómske komunity
VÚC	vyšší územný celok
ZŠ	základná škola

I. Analýza hospodárskeho, sociálneho a environmentálneho stavu okresu Levoča

V súlade so zákonom č. 336/2015 Z. z. o podpore najmenej rozvinutých okresov a o zmene a doplnení niektorých zákonov v znení neskorších predpisov (ďalej len „zákon č. 336/2015 Z. z.“) bol okres Levoča dňa 25. apríla 2018 zaradený Ústredím práce, sociálnych vecí a rodiny (ďalej len „ÚPSVaR“) do zoznamu najmenej rozvinutých okresov (ďalej len „NRO“). Dôvodom zaradenia okresu Levoča medzi najmenej rozvinuté okresy bola skutočnosť, že okres dlhodobo vykazuje vysokú mieru nezamestnanosti, ktorá počas predchádzajúcich deviatich štvrtkov presiahla 1,5-násobok priemernej miery evidovanej nezamestnanosti v Slovenskej republike za rovnaké obdobie.

Akčný plán rozvoja okresu Levoča (ďalej len „Akčný plán“) bol vypracovaný v spolupráci so sociálno-ekonomickými partnermi, ktorých činnosť a pôsobnosť sa vzťahuje k územiu okresu Levoča, najmä zástupcami miest a obcí okresu Levoča, Okresným úradom, Úradom PSVR Poprad, zástupcami štátnej správy, mimovládnyimi organizáciami a podnikateľskými subjektmi, vrátane poľnohospodárov, zástupcami škôl a za pomoci odboru regionálneho rozvoja Prešovského samosprávneho kraja.

Geografická charakteristika okresu

Okres Levoča sa nachádza na východe Slovenskej republiky, v západnej časti Prešovského samosprávneho kraja (PSK). Susedí s okresmi Poprad, Kežmarok, Sabinov a Prešov v PSK a okresom Spišská Nová Ves v Košickom samosprávnom kraji. Svojou rozlohou 421 km² patrí k menším okresom.

Levoča je aj počtom obyvateľov 33 668 malý okres. Medzi rokmi 2000 a 2017 počet obyvateľov vzrástol o 7 %, najviac v Doľanoch a Spišskom Hrhove, pričom prirodzene dochádza ku koncentrácii obyvateľstva – v tretine obcí počet obyvateľov v rovnakom období poklesol. Hustota zaľudnenia v okrese je 80 osôb na km². Na území sa nachádzajú dve mestá a 31 obcí, z toho 28 obcí má menej, ako 1 000 obyvateľov; Jablonov má 1 007 obyvateľov, Spišský Hrhov 1 589 obyvateľov, Spišský Štvrtok 2 499 obyvateľov, mesto Spišské Podhradie 4 026 obyvateľov a mesto Levoča 14 803 obyvateľov.¹

¹ Výpočty podľa údajov Štatistického úradu, stav trvale bývajúceho obyvateľstva k 31.12.2017.

Z historického hľadiska územie okresu spadá do regiónu Spiš, ktorý pozostáva z územia v šiestich okresoch: Poprad, Kežmarok, Stará Ľubovňa, Spišská Nová Ves, Levoča a Gelnica.² Na území Spiša sa koncentruje množstvo stredovekých kultúrnych pamiatok svetového významu.

Od 15. stor. do 31. 12. 1922 bola Levoča sídlom Spišskej župy. Okresným sídlom bola nepretržite až do roku 1960. Do roku 1949 tu sídlil Krajský súd a do roku 1960 Krajská väznica. Okres je známy svojim prírodným bohatstvom a množstvom zachovalých kultúrno-historických pamiatok stredovekého umenia, lokálne zachovalou ľudovou architektúrou a starými remeslami.³

Okres Levoča je prevažne hornatý až do nadmorskej výšky 1200 m (Smrekovica). Zo severu je obklopený Levočským pohorím, z východu pohorím Branisko s národnou prírodnou rezerváciou Rajtopíky. Južnú časť vyplní Hornádska kotlina, ležiaca v mierne teplej klimatickej oblasti s priemerným ročným úhrnom zrážok 800 až 1100 mm. Okresom prechádza hlavné európske rozvodie Čierneho a Baltického mora (cez vrch Brezová). Na severe je územie okresu odvodňované riekou Torysa, ktorá pramení v Levočských vrchoch, Levočským potokom a ďalšími prítokmi rieky Hornád.

V okrese Levoča sa nachádzajú nerastné suroviny, travertín (Spišské Podhradie), kamenivo a štrky (kameňolom Branisko), piesky (Vyšný Slavkov) a zdroje kvalitnej pitnej vody (Dúbrava, Vyšný Slavkov). **Celoštátny význam majú pramene minerálnej vody** v obci Baldovce. V obci Lúčka bol objavený termálny prameň s teplotou 32,6 °C.

Obyvateľstvo okresu

V okrese Levoča dominuje obyvateľstvo **slovenskej národnosti**, ktoré sa na celkovej populácii podieľa takmer 87 %, na druhom mieste je obyvateľstvo rómskej národnosti. Údaje sú však skreslené vysokým podielom „inej a nezistenej“ národnosti (Tabuľka 1).

Tabuľka 1. Národnostné zloženie obyvateľstva (výber)

	Okres Levoča	PSK	Slovensko
Spolu	33 668	823 826	5 443 120
v %	100,0	100,0	100,0
slovenská	86,6	83,2	81,5
rómska	5,5	5,5	2,0

² S výnimkou východnej polovice okresu Stará Ľubovňa, ktorá patrí regiónu Šariš a troch obcí okresu Poprad (Štrba, Tatranská Štrba, Štrbské Pleso a Liptovská Teplička, ktoré patria regiónu Liptov.

³ Podľa informácií dostupných na webovom sídle Spišskej regionálnej rozvojovej agentúry.

rusínska	0,8	3,2	0,6
iná a nezistená	6,4	6,8	6,1

Prameň: Štatistický úrad, Demografia a sociálne štatistiky, 2017, výpočty autorov

Skutočný podiel obyvateľstva rómskej národnosti sa odhaduje na 18 %. Podľa kvalifikovaných odhadov Atlasu rómskych komunít 2013 je podiel MRK niekoľkonásobne vyšší, než udáva Štatistický úrad (Tabuľka 2). Podľa tohto Atlasu žilo v jedenástich obciach okresu vyše 6 000 Rómov, s výraznejším zastúpením v Levoči, Spišskom Hrhove, Spišskom Štvrtku, Jablonove a Dlhých Strážach (medzi 20 % a 31 %) a Doľanoch (67 %). Prevažná časť týchto obyvateľov žije vo vylúčených komunitách, v zhoršených životných podmienkach, s vysokou mierou obložnosti (10 ľudí na bytovú jednotku). Počet Rómov v okrese sa za desať rokov podľa Atlasu 2004 a Atlasu 2013 zvýšil o takmer 1 200 osôb, čo však do istej miery môže byť spôsobené aj zmenou metodiky zberu údajov.

Tabuľka 2. Zastúpenie rómskeho obyvateľstva

	Okres Levoča	PSK	Slovensko
spolu	6 004	114 207	402 810
v %	18,0	14,0	7,4

Prameň: Atlas rómskych komunít 2013, výpočty autorov.

Obyvateľstvo okresu starne. Napriek starnutiu obyvateľstva je priemerný vek obyvateľov v okrese 37,9 roka, čo je v porovnaní s celoslovenským priemerom menej o 2,7 roka. Významné zastúpenie majú obyvatelia v predproduktívnom veku, ktorí predstavujú 18 % obyvateľstva okresu (Tabuľka č. 3). V porovnaní s údajmi za rok 2000 je však zreteľný posun smerom k vyššiemu podielu osôb v poproduktívnom veku na úkor podielu osôb v predproduktívnom veku.

Tabuľka č. 3 Obyvateľstvo podľa základných vekových skupín (v %)

	Rok 2017			Rok 2000		
	Okres Levoča	PSK	SR	Okres Levoča	PSK	SR
Osoby v predproduktívnom veku	18,2	17,9	15,6	23,5	23,0	19,2
Osoby v produktívnom veku	69,3	68,6	68,9	66,1	66,8	69,4
Osoby v poproduktívnom veku	12,6	13,5	15,5	10,4	10,2	11,5
Priemerný vek (počet rokov)	37,9	38,3	40,6	33,4	33,7	36,0

Poznámka: predproduktívny vek 0 až 14 rokov, produktívny vek 15 až 64 rokov, poproduktívny vek 65 a viac rokov.

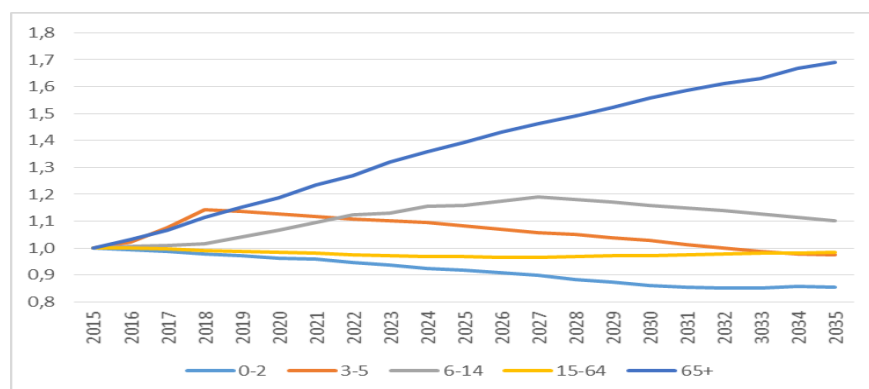
Prameň: Štatistický úrad, Demografia a sociálne štatistiky, 2017, výpočty autorov.

Očakávaný pokles počtu detí zvýrazňuje potrebu sústredenia kvalitných materských a základných škôl v strediskových obciach. S tým, ako klesá pôrodnosť,

klesá aj počet obcí s dostatočným počtom detí pre efektívnu prevádzku materskej a základnej školy. V roku 2017 až 18 obcí malo menej, ako 10 detí vo veku 3 až 5 rokov a 22 obcí (dve tretiny celkového počtu obcí v okrese) menej, ako 20 detí. Spolu 29 obcí malo menej, ako 200 detí vo veku 6 až 14 rokov; Spišský Hrhov mal 217 detí, Spišský Štvrtok 256 detí, Spišské Podhradie 406 detí a Levoča 1 645 detí. Pre malé obce môže byť fakticky nemožné prevádzkovať škôlku, preto ako efektívnejšie riešenie sa javí koordinácia so strediskovými obcami.

Vďaka natalite rómskej populácie patrí okres Levoča k tým okresom, pre ktoré sa prognózuje nárast a nie pokles počtu obyvateľov (Obrázok 1). Kým počet detí v predškolskom veku začne klesať už od roku 2019, počet detí vo veku povinnej školskej dochádzky bude výrazne stúpať až do roku 2027. Znamená to potrebu udržania kapacít materských a základných škôl, ktoré po splnení primárneho účelu budú môcť byť využívané iným spôsobom. Zároveň sa ukazuje, že počet ekonomicky aktívnych ľudí ostane približne na dnešnej úrovni, kým počet osôb v poproduktívnom veku bude kontinuálne stúpať a s tým aj potreba zabezpečenia súvisiacich služieb a prispôbenia infraštruktúr.

Obrázok 1. Demografická prognóza okresu Levoča



Prameň: Šprocha - Vaňo - Bleha (2013): Prognóza vývoja obyvateľstva v okresoch SR do roku 2035, výpočty autorov

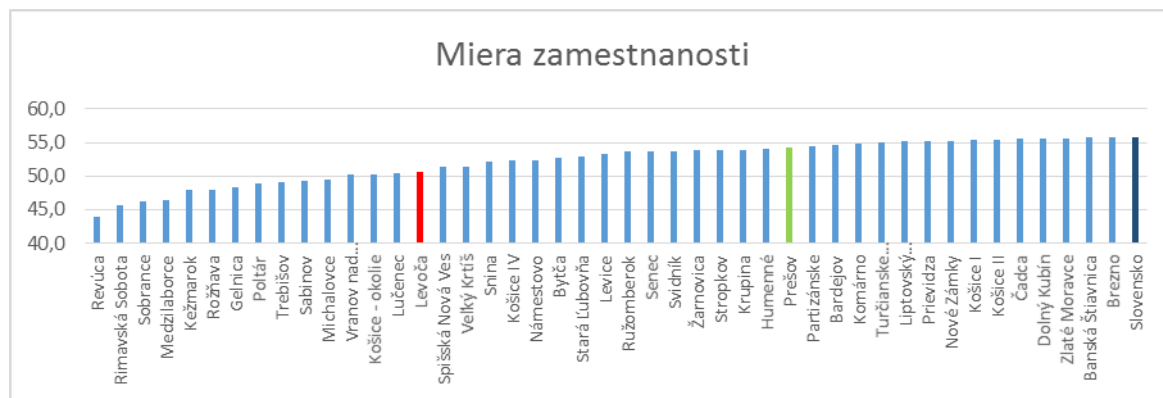
Zamestnanosť

Miera zamestnanosti v okrese je zhruba na úrovni Východného Slovenska.

Z populácie okresu 33 668 osôb bolo v roku 2017 v produktívnom veku 23 325 osôb, z nich podľa Štatistického úradu bolo ekonomicky aktívnych 15 709 osôb a dopočítaním ekonomicky neaktívnych bolo 7 616 osôb. Z ekonomicky aktívnych je 1 839 nezamestnaných (uchádzačov o zamestnanie) a dopočítaním 13 870 pracujúcich. Odhadovaná miera zamestnanosti vekovej skupiny 15+ je potom nízka, na úrovni 51 %, čo ale približne zodpovedá priemeru Východného Slovenska (Obrázok 2). Vysoký počet ekonomicky neaktívnych osôb (ľudia bez záujmu o zamestnanie, mimo trhu práce, s inými zdrojmi

na život než práca) môže byť nadhodnotený tým, že napr. vypadli z evidencie úradu práce, ale v skutočnosti (podľa definície MOP) pracujú. Každopádne, v súčasnosti ekonomicky neaktívne osoby predstavujú významnú zásobu pracovnej sily, s ktorou je potrebné aktívne pracovať politikami trhu práce.

Obrázok 2. Okresy s najnižšou mierou zamestnanosti, 2017 (odhad, v %)



Prameň: ÚPSVaR a Štatistický úrad, 2017, výpočty autorov

Hlavným zamestnávateľom v okrese Levoča je podľa podnikových štatistík odvetvie vzdelávania. Podľa štatistiky „Zamestnanci podľa ekonomickej činnosti zistení pracoviskovou metódou“ (Tabuľka č. 4) je hlavným zamestnávateľom v okrese odvetvie vzdelávania až s 23 % podielom, nasledované zdravotníctvom a priemyslom so 16 % a verejnou správou s 12 %. Vysoký je aj podiel pôdohospodárstva s 8 %. Nezvyčajne nízky je vykazovaný podiel stavebníctva. Z údajov vyplýva, že viac ako polovica pracovníkov v okrese je zamestnaná vo verejnej správe. Nevýhodou tejto štatistiky je však výrazné podcenenie zamestnanosti v malých podnikoch.

Podhodnotenie počtu zamestnancov v okrese (cca 4 400 osôb verzus vyššie dopočítaných 13 870 osôb) môže byť spôsobené vyšším počtom menších zamestnávateľov: napr. fyzických osôb – podnikateľov pracovalo v okrese v minulom roku 1 942, fyzických osôb – živnostníkov 1 798. Najviac živnostníkov podnikalo v Levoči, 724, Spišskom Štvrtku, 199, Spišskom Podhradí, 187, a v Spišskom Hrhove a Dravcoch, po 67. Asi tretina živnostníkov pracuje v stavebníctve, takmer 300 v priemyselnej výrobe a obchode.

Tabuľka č. 4. Priemerný evidenčný počet zamestnancov v jednotlivých odvetviach (výber) v roku 2016

	Okres Levoča	PSK	Slovensko
Spolu	4 408	152 076	1 454 784
v %	100,0	100,0	100,0

	Okres Levoča	PSK	Slovensko
Poľnohospodárstvo, lesníctvo a rybolov	7,8	3,7	2,5
Priemysel spolu	16,2	27,7	28,2
Priemyselná výroba	11,5	24,7	25,0
Stavebníctvo	0,5	5,7	4,1
Veľkoobchod a maloobchod; oprava motor. vozidiel a motocyklov	5,1	12,2	13,7
Doprava a skladovanie	3,9	5,7	6,9
Ubytovacie a stravovacie služby	0,0	2,3	1,7
Verejná správa a obrana; povinné sociálne zabezpečenie	12,0	10,0	8,5
Vzdelávanie	22,5	11,5	8,9
Zdravotníctvo a sociálna pomoc	16,2	9,7	7,2
Umenie, zábava a rekreácia	4,2	1,6	1,6
Ostatné činnosti	10,3	1,5	1,0

Prameň: Štatistický úrad, Podnikové štatistiky, 2017, výpočty autorov

Mzdové ohodnotenie zamestnancov v okrese Levoča je podobné priemeru Prešovského kraja a na úrovni 80 % slovenského priemeru (Tabuľka č. 5). Výrazne sa líši podľa odvetvia, aj keď je treba pamätať na možné skreslenie, napr. v prípade stavebníctva, kde je vykazovaná veľmi nízka zamestnanosť, podobne ako v odvetví odborné, vedecké a technické činnosti.

Tabuľka č. 5. Priemerná nominálna mesačná mzda zamestnanca (Eur) v roku 2016

	Okres Levoča	PSK	Slovensko
Spolu	812	830	1 034
Poľnohospodárstvo, lesníctvo a rybolov	807	784	848
Priemysel spolu	824	804	1 067
Priemyselná výroba	885	796	1 054
Stavebníctvo	1 204	1 000	921
Veľkoobchod a maloobchod; oprava motor. vozidiel a motocyklov	576	740	971
Doprava a skladovanie	968	809	917
Odborné, vedecké a technické činnosti	1 445	1 092	1 225
Verejná správa a obrana; povinné sociálne zabezpečenie	1 055	947	1 077
Vzdelávanie	827	868	875
Zdravotníctvo a sociálna pomoc	817	902	1 014
Umenie, zábava a rekreácia	779	742	787
Ostatné činnosti	499	504	724

Prameň: Štatistický úrad, Podnikové štatistiky, 2017, výpočty autorov

Zlepšujúce sa údaje zo štatistiky o nezamestnanosti zároveň odrážajú všeobecný problém slovenského hospodárstva – kontrast medzi vysokým počtom nezamestnaných a neuspokojeným dopytom po pracovnej sile spôsobený nesúlalom medzi požadovanými a ponúkanými zručnosťami. Kým v roku 2012 bolo v okrese Levoča registrovaných 3 599 uchádzačov o zamestnanie, a ešte

v roku 2016 ich bolo 2 609, v roku 2017 ich počet klesol na 1 839, z toho disponibilných bolo 1 539.

V máji 2018 bolo v evidencii uchádzačov o zamestnanie vedených 1 780 osôb, z toho 1 485 disponibilných. Miera evidovanej nezamestnanosti predstavovala 9,4 % a bola mierne vyššia ako priemer prešovského kraja (9,1 %) a výrazne, o 4 percentuálne body vyššia ako celoslovenský priemer (5,4 %).

Viac než tretinu nezamestnaných tvoria osoby so základným vzdelaním – ich podiel je v porovnaní s priemerom kraja aj Slovenska vysoký (Tabuľka č. 6) a pravdepodobne sa dosahuje znížením podielu osôb, ktoré majú neukončené základné vzdelanie. Vysoký je aj podiel stredoškolákov a postupne sa zvyšuje podiel absolventov vysokých škôl. Jednoznačne sa tu ukazuje potreba zamerať základné školy na prax podobne, ako je to bežné v iných štátoch Eurozóny, a zladit' učebné odbory stredných škôl s požiadavkami trhu práce.

Tabuľka č. 6. Štruktúra UoZ podľa najvyššie dosiahnutého vzdelania v %, k 31. 5. 2018, výber

	Okres Levoča	PSK	Slovensko
10 - Neukončené základné vzdelanie	3,8	11,3	6,4
11 - Základné vzdelanie	37,6	32,5	27,1
12 - Nižšie stredné odborné vzdelanie	1,7	1,0	0,6
13 - Stredné odborné vzdelanie	25,0	23,4	26,1
14 - Úplné stredné odborné vzdelanie	19,7	19,8	23,1
18 - Vysokoškolské vzdelanie druhého stupňa	6,3	7,4	9,9

Prameň: Mesačná štatistika o počte a štruktúre uchádzačov o zamestnanie za mesiac máj 2018, ÚPSVaR

Medzi nezamestnanými sa nachádza pomerne veľa mladých ľudí do 25 rokov – takmer 300 (Tabuľka č. 7), ktorí nedávno absolvovali základnú alebo strednú školu, čo potvrdzuje vyššie uvedený argument o potrebe zmien v systéme vzdelávania. Okres Levoča v porovnaní s priemerom Prešovského kraja nemá výrazne dlhodobú nezamestnanosť (Tabuľka č. 8). Medzi nezamestnanými boli hlavne absolventi pedagogických fakúlt a fakulty manažmentu, ale aj niekoľko absolventov lekárskejších a ekonomických fakúlt, ako aj absolventi stredných škôl. Z 267 dlhodobo nezamestnaných vo veku do 29 rokov bolo len 9 s neukončenou ZŠ, 20 vysokoškolsky vzdelaných, 7 absolventov gymnázia a niekoľko autoopravárov, cukrárov, kaderníkov a čašníkov.

Tabuľka č. 7. Štruktúra UoZ podľa veku, k 31. 5. 2018

	Okres Levoča %	PSK %	Slovensko %	Okres Levoča	PSK	Slovensko
-24 rokov	16,2	15,6	12,5	289	6 844	22 710
25-54 rokov	66,7	69,9	69,7	1 186	30 754	126 565
55+ rokov	17,1	14,5	17,8	305	6 391	32 219
Spolu	100,0	100,0	100,0	1 780	43 989	181 494

Prameň: Mesačná štatistika o počte a štruktúre uchádzačov o zamestnanie za mesiac máj 2018, ÚPSVaR

Tabuľka č. 8. Štruktúra UoZ podľa doby trvania nezamestnanosti v %, k 31. 5. 2018

	Okres Levoča	PSK	Slovensko
-6 mesiacov	37,1	36,4	42,6
7-12 mesiacov	15,8	14,9	15,3
13-48 mesiacov	47,1	48,8	42,1
49+ mesiacov	21,8	25,9	21,1

Prameň: Mesačná štatistika o počte a štruktúre uchádzačov o zamestnanie za mesiac máj 2018, ÚPSVaR

Politiky trhu práce by mali byť zamerané cca na 3 000 osôb, ktorí tvoria zásobu pracovnej sily. Zásoba pracovnej sily je totiž omnoho vyššia, ako celkový počet uchádzačov o zamestnanie. Za predpokladu 73 % miery ekonomickej aktivity obyvateľov vo veku 15 až 64 rokov (čiže priemeru Európskej únie v roku 2017) by ekonomicky aktívnych osôb malo byť viac o 1 318 ako je súčasná realita, z čoho vyplýva, že celková zásoba pracovnej sily by mala byť na úrovni 3 000 osôb.

V okrese Levoča je vzhľadom na vysokú nezamestnanosť a vysoký podiel rómskej populácie prekvapivo nízky počet osôb závislých na pomoci v hmotnej núdzi a príspevkov k dávke: len 2 013, čiže 6 % populácie okresu. Je to necelých 800 domácností, ktorým bolo v máji 2018 vyplatených takmer 122 tisíc eur tejto pomoci, čo predstavuje necelých 64 eur na osobu.

Poľnohospodárstvo a lesníctvo

Výmera poľnohospodárskej pôdy v okrese 20 531 ha v roku 2017 sa oproti 20 742 ha v roku 1996 mierne znížila. Výrazný percentuálny pokles na celkovej výmere 42 100 ha v roku 2017 bol spôsobený zrušením vojenského obvodu Javorina k 1. januáru 2011 a tým aj nárastom výmery lesných pozemkov na 18 543 ha z 12 459 ha v roku 1996 (Tabuľka č. 9). Zmenilo sa však využitie poľnohospodárskej pôdy, keď výmera ornej pôdy 8 301 ha klesla oproti 9 767 ha v roku 1996. Podiel ornej pôdy klesol z 58 % na 49 %

poľnohospodárskej pôdy a podiel trávnych porastov stúpol. Výrazne sa znížil aj tak nízky podiel ovocných sadov.

Tabuľka č. 9. Využitie pôdy, v %

v % celkovej výmery	1996			2017		
	Okres Levoča	PSK	SR	Okres Levoča	PSK	SR
poľnohospodárska pôda	58,1	43,1	49,9	48,8	41,9	48,6
orná pôda	47,1	42,8	60,4	40,4	39,4	59,1
záhrada	1,5	2,9	3,2	1,5	2,9	3,2
ovocný sad	0,9	0,6	0,8	0,6	0,5	0,7
trvalý trávny porast	50,5	53,7	34,4	57,4	57,2	35,8
nepoľnohospodárska pôda - lesný pozemok	34,9	48,8	40,7	44,0	49,5	41,3

Prameň: Výmera územia, využitie pôdy. Datacube, ŠÚ SR, výpočty autorov

Okres má potenciál zvýšiť potravinársku výrobu. Pokles podielu ornej pôdy sprevádzali vyššie hektárové výnosy obilnín a olejní, kým výnosy zemiakov a viacročných krmovín klesli, v prípade zemiakov na úroveň výrazne nižšiu, ako je slovenský priemer (Tabuľka č. 10). Vyššia výmera trávnatých plôch naznačuje vysoký podiel živočíšnej výroby, ktorá, napriek poklesu (s výnimkou chovu oviec), prevyšuje slovenský priemer u hovädzieho dobytku, kráv a oviec. Naopak, výrazný prepád nastal v chove hydiny, sliepok a v chove ošípaných. Na rastlinnú a živočíšnu výrobu by mal nadväzovať miestny spracovateľský potravinársky priemysel, ktorý však v okrese absentuje. Je potrebné zvážiť naviazanie na liehovarnícku tradíciu s prepojením na využitie podmienok pre ovocinárstvo a cestovný ruch – prehliadkou národnej kultúrnej pamiatky Liehovar - likérka.

V oblasti spracovania drevnej hmoty pôsobí v okrese viacero malých firiem resp. živnostníkov, zameraných na spracovanie drevnej hmoty a výrobu stolárskych a tesárskych výrobkov.

Tabuľka č. 10. Vybrané indikátory živočíšnej a rastlinnej výroby

hektárová úroda (t/ha)	1997			2017		
	Okres Levoča	PSK	Slovensko	Okres Levoča	PSK	Slovensko
Zrniny spolu	3,37	2,88	4,30	3,74	4,02	4,81
Obilniny	3,45	2,91	4,39	4,21	4,11	4,86
Olejniny	1,44	1,75	1,93	1,87	2,19	2,66
Zemiaky	13,65	13,56	15,52	12,60	18,46	20,09
Viacročné krmoviny na ornej pôde	5,95	4,82	6,13	3,75	3,19	3,89
	2000			2017		
ks na 100 ha poľnohospodárskej pôdy	Okres Levoča	PSK	Slovensko	Okres Levoča	PSK	Slovensko

Hovädzí dobytok	41,7	28,0	26,8	35,9	31,6	23,0
Kravy	18,1	12,7	11,2	17,1	15,2	10,2
Ovce	18,3	19,2	14,4	22,6	28,5	19,1
Ošípané	99,2	93,9	102,8	38,6	40,0	45,8
Hydina	761,9	1040,3	938,3	341,3	439,6	994,4
Sliepky	738,4	465,5	403,9	333,7	346,7	439,6

Prameň: Odvetvové štatistiky, datacube, ŠÚ SR

Priemyselná výroba

Okres Levoča spolu s okresmi Medzilaborce, Svidník, Stropkov sú ekonomicky najslabšími okresmi Prešovského kraja; Levoča však susedí s najvyspelejšími okresmi Prešov a Poprad. V Prešovskom kraji prevažujú malé a stredné podniky. Podniky do 49 zamestnancov tvoria viac ako 95 % zo všetkých podnikov a veľké podniky s 250 a viac zamestnancami predstavujú ani nie 1 %.

Tromi hlavnými priemyselnými zamestnávateľmi v okrese Levoča boli v minulosti podniky Tatravit, Levočské strojárne a Liehofruct. Tieto podniky zamestnávali asi 1 200 ľudí. Po ich zániku **v okrese nie je dominantný veľký priemyslový zamestnávateľ**. Medzi 70 podnikmi s najväčšími tržbami v Prešovskom kraji podľa týždenníka Trend nie je žiadna firma z okresu Levoča – pritom „posledná“ firma mala tržby na úrovni 11 miliónov eur v roku 2016.

V okrese Levoča je od mája 2013 sprevádzkovaná Hnedá priemyselná zóna Juh, vybudovaná v časti bývalého areálu Levočských strojární, ktoré v roku 1992 skončili v konkurze, a na zelenej lúke. V súčasnosti je táto priemyselná zóna zaplnená na 75 % podnikmi v odvetviach strojárenská výroba a výroba stavebných materiálov. Do konca roka 2018 sa očakáva 100 % využitie kapacity priemyselnej zóny Juh.

Významnejšími firmami sú podniky zamestnávajúce do 50 zamestnancov v oblasti výroby a servisu autobusov, galvanických povrchových úprav, zinkovania, chrómovania, pokovovania plastov a cínovania a podniky zamestnávajúce do 20 zamestnancov v oblasti výroby kovových konštrukcií a spracovania kameňa.

Vzdelávanie

V okrese Levoča je podľa ŠÚ SR 20 materských škôl, ktoré navštevuje 1 102 detí. S výnimkou jednej cirkevnej sú všetky škôlky obecné. V škôlkach pracuje 107 učiteľov. Počet detí je približne rovnaký od roku 2011: 394 detí vo veku 3 roky, 421 detí vo veku 4 roky a 426

detí vo veku 5 rokov (ŠÚ SR, rok 2017). **Miera zaškolenosti v materských školách v okrese je vysoká, na úrovni cca 89 %.**

V okrese je 8 základných škôl (z toho 1 súkromná) s 1. – 4. ročníkom, ktoré navštevuje 327 žiakov a 9 základných škôl (z toho 1 cirkevná) s 1. – 9. ročníkom a 2 618 žiakmi. Na základných školách s 1-4. ročníkom pracuje 34 učiteľov. Na školách s 1-9. ročníkom je 197 učiteľov. **Priemerný počet žiakov škôl je nízky, v školách s 1-4. ročníkom je priemer len 41 žiakov a v školách s 1-9. ročníkom je priemer 291 žiakov, čo naznačuje vysoký potenciál pre využívanie školských autobusov a budovanie infraštruktúry v strediskových obciach.**

V okrese je 17 špeciálnych škôl (z toho 10 štátnych – v Levoči a Spišskom Hrhove – a 7 cirkevných), ktoré navštevuje 55 detí predškolského veku a 561 žiakov školského veku. V týchto školách pracuje 172 učiteľov.

V okrese je relatívne dostatočný počet interiérových a exteriérových športovísk (telocvične, športová hala v Levoči, Zimný a futbalový štadión v Levoči, multifunkčné ihriská v obciach), no chýba tu krytý bazén pre plavecké výcviky materských a základných škôl a tréningové športových klubov, za ktorým sa dochádza do Spišskej Novej Vsi a Popradu. Krytý bazén by bol vzhľadom na množstvo špeciálnych škôl v okrese prínosom aj pre zdravotne znevýhodnených obyvateľov a tiež pre MRK.

Stredné odborné školy sú v okrese 4, z toho 1 v obci Bijacovce a 3 v Levoči (z toho 1 cirkevná). Navštevuje ich spolu 1 162 žiakov, z toho 132 v Bijacovciach. Denné štúdium navštevuje 974 žiakov. Stredné odborné školy zamestnávajú spolu 103 učiteľov. Okrem stredných odborných škôl v Bijacovciach aj v Levoči pôsobia po 2 odborné učilištia spolu so 643 žiakmi, z toho 598 žiakmi denného štúdia. Učilištia zamestnávajú 29 učiteľov. V okrese nie sú združené stredné školy.

Spojená škola Bijacovce s organizačnými zložkami – organizačná zložka lesnícka, Bijacovce má 2 študijné odbory štvorročné s maturitou operátor lesnej techniky a agropodnikanie – agroturistika a 2 odbory nadstavbového štúdia dvojročné s maturitou lesné hospodárstvo a dopravná prevádzka - cestná a mestská doprava.

Na **SOŠ služieb Majstra Pavla v Levoči** je možné študovať 2-ročné študijné nadstavbové odbory podnikanie v remeslách a službách, strojárstvo a potravinárska výroba; 3-ročné učebné odbory cukrár a autoopravár mechanik; a 2-ročné učebné odbory výroba konfekcie a technické služby v autoservise.

Stredná odborná škola pedagogická ponúka študijné odbory učiteľstvo pre materské školy a vychovávateľstvo, animátor voľného času a sociálno-výchovný pracovník vo forme denného štvorročného štúdia pre absolventov základných škôl a pomaturitné dvojročné štúdium učiteľstvo pre materské školy a vychovávateľstvo.

Stredná zdravotnícka škola Štefana Kluberta ponúka denné štúdium pre absolventov základnej školy v učebných odboroch zdravotnícky asistent, sanitár, masér a masér pre zrakovo hendikepovaných. Škola má kapacitu ponúknuť externé štúdium diplomovaná sestra pre sestry po získaní potrebnej akreditácie.

V okrese Levoča sú 2 gymnázia: Gymnázium J.F. Rimavského a cirkevné **Gymnázium sv. F. Assiského**. Gymnaziá navštevuje celkovo **445 žiakov** a vyučovanie zabezpečuje 41 učiteľov. Ponúkajú 4-ročné a 8-ročné denné štúdium. Zriaďovateľom Gymnázia sv. F. Assiského je Rímskokatolícka cirkev - Biskupstvo Spišské Podhradie.

Spojená škola internátna v Levoči je určená pre žiakov so zrakovým postihnutím, s telesným postihnutím a odborné učilište pre žiakov so zrakovým postihnutím. SOŠ pre žiakov so zrakovým postihnutím ponúka denné štúdium v učebných odboroch technicko-administratívny pracovník, knihár, čalúnnik, a nadstavbové štúdium technicko-ekonomický pracovník. Okrem toho je možné študovať aj v študijných odboroch pracovník marketingu a sociálno-výchovný pracovník. SOŠ pre žiakov s telesným postihnutím ponúka štúdium v učebnom odbore technicko-administratívny pracovník a v študijnom odbore sociálno-výchovný pracovník. Súčasťou Spojenej školy internátnej je aj OU, kde je možné vyučiť sa v odbore obchodná prevádzka so zameraním na služby a domáce práce a v odbore, spracovanie dreva so zameraním na čalúnenie nábytku.

Najviac dopytované sú v súčasnosti učebné odbory v zdravotníctve, rekonštrukcii kultúrno-historických pamiatok, stavebných remeslách a stravovacích zariadeniach a cestovnom ruchu.

V Spišskom Podhradí sa nachádza **kňazský seminár biskupa Jána Vojtaššáka v Spišskej Kapitule**. Je to pracovisko Teologickej fakulty Katolíckej univerzity v Ružomberku, ktorá v roku 2016 mala 405 študentov denného štúdia a 45 interných učiteľov (prameň Datacube).

Takmer všetky stredné školy v okrese majú väčšie kapacity, ako sú v súčasnosti využívané a úsilím zriaďovateľov je ich naplniť. Predpokladom zvyšovania počtov detí v školách je vytvorenie podmienok pre bývanie a súvisiacej infraštruktúry v okrese a zvýšenie možnosti zamestnania.

Zdravotníctvo

Mesto Levoča má záujem a predpoklady pre výstavbu Centra integrovanej zdravotnej starostlivosti. V meste Levoča je potenciál voľných pozemkov pre výstavbu Centra integrovanej zdravotnej starostlivosti a je tu dostatok lekárov, ktorí by mali záujem o poskytovanie ambulantnej zdravotnej starostlivosti v Centre v odboroch všeobecného lekárstva a pediatrie a v špecializačných odboroch gynekológie, stomatológie a nefrológie. Mesto Levoča je oprávneným žiadateľom o nenávratný finančný príspevok na výstavbu CIZS.

V Levoči je všeobecná nemocnica s poliklinikou s počtom zamestnancov 500 až 999 (finstat.sk). Nemocnica, v ktorej má mesto Levoča minoritný obchodný podiel nemá dlhy ani nedoplatky a je najväčším zamestnávateľom okresu.

Nemocnica má urologické a psychiatrické oddelenia, ktoré nemajú nemocnice v Poprade, Spišskej Novej Vsi ani v Kežmarku. Spádová oblasť 100 lôžkového psychiatrického oddelenia je 100 000 obyvateľov. Vysokokvalitná zdravotná starostlivosť neurologického oddelenia presahuje hranice levočského okresu. Nemocnica začne budovať v tomto roku urgentný príjem, ktorý je vzhľadom na roztrúsenosť obcí v Levočských vrchoch a zlú dopravnú dostupnosť najmä v zime po zrušení stanice RLP dôležitý pre rýchlu dostupnosť RZP bez lekára.

S existujúcou Strednou zdravotníckou školou vytvára synergiu v odbere absolventov a pri výkone praxe. Doposiaľ nemocnica nezaznamenala výraznejší nedostatok lekárov a sestier, ktorý by mohol obmedziť prevádzku niektorého z oddelení alebo iných pracovísk.

Nemocnica má vlastné pracoviská RDG, CT, MR, biochemické a hematologické laboratórium a patológiu. Nemocnici chýba dialyzačné pracovisko, preto pacientov z celého okresu trikrát denne zväžajú sanitkami na dialýzu do Spišskej Novej Vsi a do Popradu. V okrese chýba poliklinika – vo forme Centra integrovanej zdravotnej starostlivosti – kde by sústredene pôsobili obvodní lekári, špecializovaní lekári a stomatológovia.

Sociálne služby

V okrese Levoča je 14 zariadení sociálnych služieb so 450 miestami, z toho 51 v zariadeniach pre seniorov a 318 v domovoch sociálnych služieb pre postihnutých dospelých (údaje ŠÚ SR k 31. 12. 2016). V meste Spišské Podhradie sa nachádzajú 3 zariadenia sociálnych služieb: Domov sociálnych služieb sv. Jána z Boha, Centrum sociálnych služieb „Johanka“, n.o. a Dom Charitas sv. Jána Bosca. Vzhľadom na vysoko rastúci počet seniorov – v roku 2017 bolo starších ako 65 rokov 4 152 osôb a starších ako 75 rokov 1 711 osôb – je zrejmé, že dopyt po týchto službách bude rásť, pričom okres Levoča má potenciál na tento dopyt reagovať. V meste Levoča je akútny nedostatok miest v Zariadení pre seniorov, ktoré je len jedno s kapacitou 20 miest. Veľký záujem je o domácu opatrovateľskú službu a stravovacie služby.

V okrese funguje jedno zariadenie sociálnej služby pre deti do troch rokov veku (jasle) v meste Levoča. V okrese je akútny nedostatok miest v denných stacionároch pre zdravotne znevýhodnených absolventov špeciálnych škôl, ktorým chýba priestor pre sociálnu inklúziu a osobnú realizáciu. Mesto Levoča je známe vysokým počtom nevidiacich a inak zdravotne znevýhodnených obyvateľov, ktorí po ukončení vzdelávania nemajú možnosti pre sociálne a spoločenské vyžitie. V okrese sa nenachádza žiaden denný stacionár, v ktorom by mohli títo obyvatelia uskutočňovať rôzne aktivity pod dohľadom kvalifikovaného personálu, ktorého je na druhej strane v okrese dostatok.

Vzhľadom k existencii 100 lôžkového psychiatrického oddelenia a neurologického oddelenia v nemocnici v Levoči je žiaduce aj zriadenie špecializovaného zariadenia sociálnych služieb pre klientov so zdravotným postihnutím, ktorí by namiesto umiestnenia v zdravotníckom zariadení mali byť umiestnení v zariadení sociálnych služieb.

V meste Levoča je taktiež zriadený útulok sv. Františka s názvom Zariadenie sociálnej služby sv. Františka z Assisi.

Veľký priestor je pre integráciu vylúčených rómskych komunít. Obce Bijacovce a Doľany a mesto Levoča boli na základe tzv. zjednodušeného indexu podrozvinutosti rómskych komunít zaradené do zoznamu balíka „take-away“, ktorý im umožňuje prednostne využívať podporné nástroje k sociálnej integrácii MRK. Napriek tomu, ani tieto obce, podobne ako ostatné obce s MRK v okrese, nevyužívajú tieto nástroje dostatočne. K 1. 7. 2018 poskytovalo terénnu sociálnu prácu 6 obcí (vrátane mesta Levoča) a komunitné centrá sa nachádzali len v 4 obciach a v meste Levoča. Miestne občianske poriadkové služby

pracovali len v obciach Bijacovce a Doľany a špeciálnych pedagogických asistentov využívali len školy v Jablonove a Levoči.

Cestovný ruch

Hlavný potenciál rozvoja cestovného ruchu v okrese Levoča spočíva v kultúrnom dedičstve zapísanom v Zozname svetového dedičstva UNESCO, náboženskom cestovnom ruchu, predovšetkým pútnického charakteru, a v možnostiach na aktívne trávenie dovolenky ako je turistika, cykloturistika a lyžovanie.

Okres dostatočne nevyužíva svoj vysoký potenciál pre cestovný ruch. Okres Levoča má v 24 ubytovacích zariadeniach 1 044 lôžok (asi polovica je v Spišskom Podhradí), čo sú asi 3 % kapacity Prešovského kraja (ŠÚ SR, údaje za rok 2017). Na celkovom počte návštevníkov v ubytovacích zariadeniach v PSK sa však podieľa len 1,8 % a na počte prenocovaní návštevníkov v ubytovacích zariadeniach v PSK len 1,0 % (16 100 návštevníkov, resp. 28 907 prenocovaní). Priemerná doba prenocovania bola v roku 2017 len 1,8 noci. Tieto nízke čísla ostro kontrastujú s vysokým potenciálom okresu – podľa týždenníka Trend (2015) sú jednými z najčastejšie navštevovanými atraktivitami v okrese Spišský hrad (v správe Spišského múzea Levoča) a historická radnica v Levoči, sídlo Spišského múzea Levoča.

Levoča sa opisuje ako mesto s historickými skvostami na európskej a svetovej úrovni. Mesto Levoča s mohutným fortifikačným systémom s takmer dva kilometre dlhými hradbami a výnimočným sochárskym dielom Majstra Pavla v Chráme sv. Jakuba bolo v roku 2009 zaradené do Zoznamu svetového dedičstva UNESCO. Tým sa rozšírila už predtým, v roku 1993, zapísaná lokalita s novým názvom: Levoča, Spišský hrad a pamiatky okolia, ku ktorým patria Spišská Kapitula, Spišské Podhradie a Žehra. Údržba tohto hradobného systému a ďalších pamiatok v okrese si vyžaduje okrem zdrojov samospráv a SNM aj ročné dotácie zo štátneho rozpočtu, ktorých výška je v súčasnosti nedostatočná.

K najvýznamnejším pútnickým miestam v celoslovenskom meradle patrí Mariánska hora v Levoči a Spišská Kapitula. Za hradbami Kapituly sa od roku 2013 rozvíja lokalita Spišský Jeruzalem, ktorá teritoriálnou koncepciou pripomína práve staroveký Jeruzalem.

Okres Levoča je zároveň cenný svojim prírodným prostredím napr. Levočských vrchov, ktorými vedie sieť značených turistických a cyklistických trás.

Predpokladom rozvoja Levočských vrchov v oblasti bývalého Vojenského obvodu Javorina je spracovanie územného plánu pre túto lokalitu, aby ju bolo možné rozvíjať pre turistiku a cykloturistiku, prípadne cyklodopravu. Rekreačná oblasť Levočská dolina ponúka v lete vodné športy a rybárčenie a v zime využitie lyžiarskeho strediska s technickým zasnežovaním zjazdoviek.

Najviac návštevníkov v ubytovacích zariadeniach je evidovaných od mája do septembra. Vysoká návštevnosť vybraných turistických atraktivít potvrdzuje, že toto územie je vyhľadávané na jednodňové výlety, prípadne oddychové zastávky na trase s obmedzením na prehliadku Baziliky minor sv. Jakuba, Radnice v Levoči, Spišskej Kapituly a Spišského hradu.

Pre zvýšenie návštevnosti okresu je nedostatočne využívaná blízkosť stredísk cestovného ruchu medzinárodného významu, ako sú Vysoké Tatry a Slovenský raj a mimoriadna kumulácia historických a prírodných pamiatok celej oblasti Stredného Spiša. Prínosom by bola výstavba cyklotrás, ktorá by tieto lokality prepojila.

Cestovnému ruchu neprospieva, ak turisti pri potulkách po pamiatkach nachádzajú schátralé a neudržiavané objekty, z ktorých mnohé sú aj vo vlastníctve štátu a obcí. Rovnako aj chýbajúce vlakové prepojenie Levoče so Spišskou Novou Vsou odrádza školy od návštevy Levoče počas školských výletov.

Zdá sa, že jadrom problému je nedostatočné riadenie a koordinácia cestovného ruchu na rozdelenom Spiši. Inštitucionálne do rozvoja cestovného ruchu v okrese vstupuje najmä oddelenie cestovného ruchu a rozvoja mesta Levoča, Informačná kancelária mesta Levoča, OOCR Tatry – Spiš – Pieniny (ktorými sú členmi mestá Levoča a Spišské Podhradie) a v blízkom Slovenskom raji pôsobiaca OOCR Slovenský Raj & Spiš. Svojimi aktivitami do rozvoja čiastočne vstupujú aj záujmové združenia a miestna akčná skupina. Vo výsledku však chýba jednotné plánovanie a koordinácia, ktoré by nevyhnutne mala zabezpečovať kapacitne posilnená OOCR.

Životné prostredie

Vďaka charakteru územia a nízkej produkcii priemyslu sú emisie znečisťujúcich látok nízke v porovnaní s krajským aj slovenským priemerom (Tabuľka č. 11), čo vytvára **dobré podmienky pre produkciu zdravých potravín a cestovný ruch**. Napriek tomu je však viditeľné aj zhoršenie týchto ukazovateľov už v porovnaní s rokom 2001, zvlášť pri tuhých

emisiách, čo môže byť spôsobené aj problémom spaľovania odpadovej drevnej hmoty v nízko efektívnych horeniskách s jeho sociálnou dimenziou.

Tabuľka č. 11. Emisie základných znečisťujúcich látok. Produkcia v tonách na km²

	2001			2015		
	Okres Levoča	PSK	Slovensko	Okres Levoča	PSK	Slovensko
Tuhé emisie	0,17	0,24	0,96	0,55	0,54	0,73
Oxid siričitý	0,15	0,76	2,60	0,05	0,20	1,38
Oxid dusíka	0,13	0,31	1,33	0,15	0,26	0,76
Oxid uhoľnatý	0,44	0,77	3,28	0,69	0,81	3,83

Prameň: ŠÚ SR, Datacube, Životné prostredie

Ochrana životného prostredia, zvlášť budovanie vodozádržných a protipovodňových stavieb prírode blízkym spôsobom v extravilánoch obcí je zároveň aj dôležitým opatrením pre zvyšovanie kvalifikácie a pracovných návykov dlhodobo nezamestnaných, vrátane z vylúčených komunit. V oblasti nakladania a likvidácie odpadu sú žiaduce opatrenia na úrovni obcí a štátu, ktoré by kládli väčší dôraz na využívanie miestnych kapacít pre triedenie a ekologickejšie spracovanie odpadu ako je jeho skládkovanie.

Dopravná Infraštruktúra

Okres Levoča leží mimo hlavnej železničnej trate, ktorá prechádza okresným mestom Spišská Nová Ves, **má však výborné diaľničné spojenie** smerom na západ a východ (Obrázok 3) a **výborné letecké spojenie** z letísk Poprad a Košice. Spojenie medzi Spišskou Novou Vsou a Levočou zabezpečuje autobusová doprava, ktorá 12 km vzdialenosť prekonáva počas 25 minút. Problematickejšie spojenie je smerom na sever, keď prekonanie vzdialenosti 189 km do Krakova trvá minimálne 2 hodiny a 45 minút a prekonanie vzdialenosti 213 km do Rzešova trvá minimálne 3 hodiny (prameň: mapy Google).

Okresom prechádza 31,7 km diaľnice, 38,7 km ciest I. triedy, 12,9 km ciest II. triedy a 117,1 km ciest III. triedy (údaje Slovenskej správy ciest k 1. 1. 2018). Hustota cestnej siete je 0,476 km/km² a 5,972 km/tis. obyvateľov. Pre porovnanie, v Prešovskom samosprávnom kraji je hustota cestnej siete 0,355 km/km² a 3,878 km/tis. obyvateľov.

Nevýhodou je chýbajúce napojenie Spišskej Novej Vsi na diaľnicu cez samostatný diaľničný privádzač, čoho následkom cestná infraštruktúra mesta Levoče trpí zvýšenou premávkou ťažkých nákladných vozidiel a kamiónov. **Chýbajúci druhý tunel a časté uzatváranie diaľničného tunelu Branisko** bude znižovať atraktivitu napr.

pre plánované investície do výroby v Košickom kraji či rozvoj subdodávateľov v okrese Levoča.

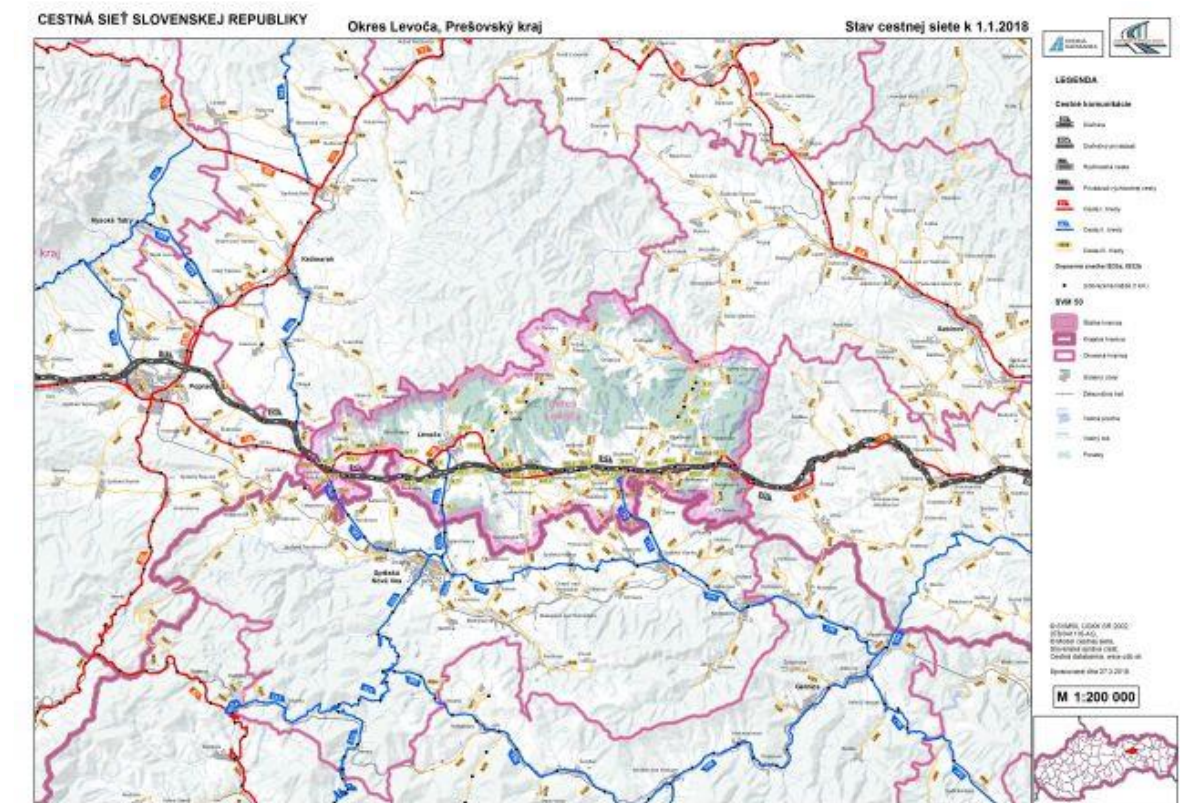
Veľmi kritickým je **napojenie Mariánskej hory v Levoči na štátnu cestu I./18**, ktoré predstavuje prekážku rozvoja náboženského turizmu, vyvolávajúcu potrebu vybudovania nového dopravného napojenia.

Dochádzanie študentov a zamestnancov z Levoče a Spišského Podhradia (cez Spišské Vlchy) do Spišskej Novej Vsi by bolo jednoduchšie a rýchlejšie, ak by sa podarilo **skoordinovať medzimestskú autobusovú a železničnú dopravu**, záujmy miest, kraja a záujmy MDV SR.

V okrese Levoča je 13 cyklotrás, ktoré spolu merajú 122 km (oma.sk). Veľký potenciál ponúka vybudovanie cyklotrasy medzi Levočou a Kežmarkom cez Levočské vrchy, ktorá môže nahradiť automobilovú dopravu 20 až 25 km cyklotrasou v peknom a bezpečnom prostredí. Nevyhnutným predpokladom je majetkovoprávne vysporiadanie trás s Vojenskými lesmi a majetkami, ktoré dodnes nepristúpili k vydaniu lesných ciest na pozemkoch samospráv.

Tak ako v iných mestách, problémom Levoče a Spišského Podhradia sa stáva statická doprava. Levoča rekonštruuje postupne námestie, z ktorého sa kvôli zviditeľneniu pamiatok bude eliminovať doprava a podmienkou úspešnosti týchto krokov je vybudovanie záchytných parkovísk.

Obrázok 3. Cestná sieť okresu Levoča



Prameň: ÚGKK SR

Kvalitná dopravná infraštruktúra v okrese je podmienkou zvýšenia atraktívnosti územia pre turistov aj pre život v tomto území. V súčasnosti ani okres, ani mesto Levoča nie sú dopravne pripravené na väčšie počty turistov.

Základná infraštruktúra obcí v okrese Levoča

Zber odpadu, čistenie odpadových vôd a časté povodne sú hlavnými problémami obcí podľa údajov Okresného úradu. Kým väčšina obcí je plynofikovaná (25 z 33 obcí), len 23 obcí poskytuje svojim obyvateľom prístup k verejnému vodovodu a len 8 obcí má kanalizáciu a rovnaký počet obcí má napojenie na čistiareň odpadových vôd. Zberné dvory sa nachádzajú v obciach Granč-Petrovce, Levoča a Spišské Podhradie. Okres vyprodukuje 250 kg komunálneho odpadu na obyvateľa (2016, Enviroportál), čo je zhruba na úrovni priemeru

Prešovského kraja (275 kg na obyvateľa); z toho len 16 % je zhodnocovaných. Z viac, ako je slovenský priemer (cca 390 kg na obyvateľa), je len 5 % je vytriedených, čo je v porovnaní aj s priemerom PSK 23 % málo. V rokoch 2009 - 2018 až 21 obcí zaznamenalo povodne, obec Dravce až 6 krát, Granč-Petrovce 5 krát. Je to potenciál, ktorý si vyžaduje koordinovaný prístup vzhľadom na veľký počet malých obcí, dostatok pracovnej sily, možnosti sociálnej ekonomiky a potreby vykonávania vodozádržných a protipovodňových opatrení.

II. Zhodnotenie rozvojového potenciálu okresu Levoča

Potenciál rozvoja okresu Levoča spočíva predovšetkým vo:

- využívaní historicko-pamiatkových a prírodných daností územia, tradícií a polohy v blízkosti atraktivít a centier cestovného ruchu medzinárodného významu pre rozvoj cestovného ruchu,
- využití existujúceho potenciálu a kapacít v ťažbe a spracovaní kameňa a strojárstve,
- zvýšení pridanej hodnoty poľnohospodárskej a potravinárskej výroby a jej vysokej ekologickej kvalite,
- využití existujúceho potenciálu v oblasti lesného a drevospracujúceho hospodárstva s dôrazom na finalizáciu a pridanú hodnotu,
- rozvoji MSP a diverzifikácii ekonomických činností pri využití pozemkov a infraštruktúry v areáloch bývalých veľkých podnikov (Levočské strojárne, Liehofrukt)
- rozvoji ľudských zdrojov, vrátane integrácie MRK, a využití existujúcich kapacít pracovnej sily v zdravotníctve a sociálnych službách,
- zhodnocovaní jedinečnej infraštruktúry pre vzdelávanie a služby zrakovo a telesne postihnutých formou chránených dielní – sociálnych podnikov,
- prepojení na cestovný ruch vo Vysokých Tatrách a celkovo na Spiši a prepojení formou subdodávok pre nové investície v okolí košicko-prešovskej aglomerácie,
- zlepšovaní podmienok pre život, budovaní technickej infraštruktúry a občianskej vybavenosti a ochrane životného prostredia.

Identifikácia kľúčových faktorov, ktoré podmieňujú ekonomický a sociálny rozvoj okresu, a ktorým je potrebné venovať pozornosť vo forme efektívneho zhodnotenia a rozvoja v Akčnom pláne:

- **Využívanie historicko-pamiatkových a prírodných daností územia, tradícií a polohy v blízkosti atraktivít a centier cestovného ruchu medzinárodného významu pre rozvoj cestovného ruchu.** Okres disponuje hodnotnými historickými pamiatkovými objektmi európskeho a svetového významu, hodnotným prírodným prostredím, má dostatok pracovnej sily, potenciál vzdelávacích inštitúcií, napojenie na dopravné koridory a na blízke atraktivity a medzinárodné centrá cestovného ruchu a unikátny potenciál pre zvyšovanie zamestnanosti a príjmov z cestovného ruchu. Vyžaduje si však lepšie riadenie a koordináciu a iniciovanie produktov cestovného ruchu s celoročným charakterom, prípadne intenzívnejšie prepojenie sezónnej ponuky (turistika, cykloturistika

a lyžovanie) s kultúrnou ponukou. Je tiež potrebné napojiť marketing cestovného ruchu na marketing jedinečných regionálnych produktov, napr. kvalitnej minerálnej vody, biopotravín, produktov z kameňa, dreva a podobne.

Historické budovy nielen v Levoči, ale aj v ďalších mestách je potrebné využiť formou súkromno-verejných partnerstiev. Centrá Spišských miest a obcí zdobia budovy, ktoré sú svedkami bohatej histórie, ale dnes predstavujú pre vlastníkov obrovskú finančnú záťaž. Zároveň tvoria obrovský potenciál pre cestovný ruch a služby. Namiesto odpredaja je vhodnejšie zväziť vstup do súkromno-verejných partnerstiev a dlhodobý prenájom.

Rozvoj športovísk – výstavba krytého plaveckého bazéna, vybudovanie Levočskej lyžiarskej magistrály. Okres ako jeden z mála nemá krytý plavecký bazén, ktorý by mohli využívať žiaci na plavecký výcvik, športové kluby a zdravotne znevýhodnení. Úprava bežeckých tratí v katastrálnom území obcí Uloža, Vyšné Repaše a mestskej časti Levoča- Závady má už viac ako 60 ročnú históriu. Zimná sezónna návštevnosť (december až marec) 13 000 až 15 000 návštevníkov tak dopĺňa kultúrno-poznávací turizmus a cyklistickú a pešiu turistiku v Levočských vrchoch po zvyšok roka. Výhodou je blízkosť mesta, takže športovci môžu kombinovať zážitky v prírode s mestským pobytom, čo iné podobné športové strediská na Slovensku neponúkajú. OZ Levoča Nordic Centrum spravuje areál, v ktorom sa nachádza sedem základných bežeckých okruhov od 500m po 5 km a cieľom je výstavba ďalších dvoch okruhov, 7,5 km a 30 km Levočskej lyžiarskej magistrály. Rovnako je záujem o spojenie Levoče a Kežmarku cyklotrasou vedúcou cez Levočské vrchy a o cyklistické prepojenie Levoče so Spišskou Novou Vsou.

- **Využitie existujúceho potenciálu a kapacít v spracovaní kameňa a strojárstve.** V okrese je vzdelaná pracovná sila so zručnosťami v spracovaní kameňa a zo strojárskoho priemyslu, potenciál stredného aj blízkeho vysokého školstva s technickým zameraním (Košice, Prešov, Žilina), priemyselná zóna s dobrým dopravným spojením v ose východ – západ, a výhľadovo aj smerom na Nitru, pričom výstavba diaľničného privádzača Spišská Nová Ves – Levoča by dopravné prepojenie výrazne zlepšila. Spracovanie kameňa môže zhodnocovať jedinečné domáce zdroje aj pre potreby rekonštrukcie pamiatok a za podmienky vyššej pridanej hodnoty produktov aj vo väzbe na cestovný ruch. Hlavnou podmienkou je zosúladenie dopytu a ponuky na trhu práce a aktívna práca so zamestnávateľmi najmä spomedzi malých, výnimočne stredných firiem.

- **Zvyšovanie pridanej hodnoty poľnohospodárskej a potravinárskej výroby a jej vysokej ekologickej kvality.** Vynikajúce životné prostredie, dostatok pracovnej sily, vrátane nízko kvalifikovanej, výborné dopravné prepojenie na trhy spolu s tradíciou a rozvíjajúcim sa cestovným ruchom v okrese a jeho okolí (Vysoké Tatry) predurčuje okres Levoča na zvýšenie produkcie vysoko kvalitných potravín. Potenciál vzhľadom na klimatické podmienky môže predstavovať využitie geotermálnej energie pre zníženie sezónnosti domáceho zásobovania čerstvou zeleninou a to aj vo väzbe na veľký odber v stravovacích zariadeniach v blízkych strediskách cestovného ruchu. Nevyhnutným predpokladom je zabezpečenie prístupu k pôde pre farmy orientujúce sa na pridanú hodnotu a koordinácia reťazca prvovýroba – spracovanie - predaj.
- **Využitie existujúceho potenciálu v oblasti lesného a drevospracujúceho hospodárstva s dôrazom na finalizáciu a pridanú hodnotu.** Po pripojení bývalého vojenského obvodu do katastrálneho územia okresu Levoča je možné a nevyhnutné koordinovať ťažbu, spracovanie a nároky cestovného ruchu a ochrany životného prostredia pre udržateľný rozvoj územia. Zároveň je potrebné smerovať k tvorbe tzv. „zelených“ pracovných miest zameraných na obnovu a tvorbu zelenej infraštruktúry, odstraňovanie invázných druhov rastlín, údržbu drevín rastúcich mimo lesa, starostlivosť o zanedbané a nevyužívané plochy, priestranstvá, nakladanie s odpadom a pod. Podmienkou efektívneho využitia tohto potenciálu je zhodnotenie drevnej hmoty v regionálnom produkte vyššej pridanej hodnoty, ktorého predpoklad je rozšírenie remeselného a priemyselného spracovania dreva. Potenciálom je aj orientácia na produkty využívané v pamiatkovej obnove, individuálnej bytovej výstavbe, výstavbe rekreačných objektov a podobne.
- **Rozvoj MSP a diverzifikácia ekonomických činností.** Okres bude závislý na menších podnikateľoch a rodinných firmách či už v cestovnom ruchu, poľnohospodárstve, spracovaní drevnej hmoty, priemysle a službách. Jednou z možností je pripraviť a prenajať malým firmám vhodné priestory, čím by sa zároveň uvoľnili dnes využívané objekty zvlášť v meste Levoča. Takisto je potrebné zabezpečiť pre malých podnikateľov intenzívne tréningy a platformy pre spoluprácu napr. v spolupráci so Slovak Business Agency.
- **Rozvoj ľudských zdrojov, vrátane integrácie MRK.** Vysoká časť pracovnej sily je nevyužitá ako neaktívna alebo nezamestnaná. To sa týka aj vysokého podielu MRK na celkovej populácii okresu a jej nedostatočnému prístupu k vzdelávaniu a trhu

práce. Zvyšovanie pomocných profesií, ako napr. pedagogickí asistenti v školách, či v komunitných centrách, má potenciál prispieť k integračným procesom v obci, ako aj k zvyšovaniu zamestnanosti ľudí z týchto komunit. Paradoxne, v súčasnosti okres trpí nedostatkom pracovnej sily v nízko kvalifikovaných činnostiach pri zalesňovaní, vyžívaní a pestovnej činnosti. Pre zlepšenie úspešnosti absolventov na trhu práce je nevyhnutné prispôbiť ponuku a zvýšiť kvalitu študijných odborov SOŠ, s potenciálom zamerania celoživotného vzdelávania podnikateľských zručností na základe spolupráce stredných odborných škôl v okrese a podnikateľských subjektov.

- **Zhodnotenie jedinečnej infraštruktúry pre vzdelávanie a služby zrakovo a telesne postihnutých.** Okres Levoča je bezkonkurenčný svojou jedinečnou infraštruktúrou pre vzdelávanie a služby zrakovo a telesne postihnutých, ktorej ďalší rozvoj a kompletizácia môže prispieť k ďalšiemu zvýšeniu atraktívnosti pre špecifické skupiny obyvateľstva a tým aj významnej tvorbe pracovných príležitostí v tomto segmente služieb vrátane tzv. striebornej ekonomiky. Jedinečnou možnosťou je kombinácia so službami cestovného ruchu využívajúcimi domáce zdroje (napr. geotermálne zdroje, pestovanie, spracovanie a aplikácia produktov z liečivých rastlín a pod.), ktorá zmierňuje dopady výkyvov sezónnosti a zvyšuje efektívnosť prevádzky zariadení. Mnohé remeslá, v ktorých sú vzdelávaní hendikepovaní, sa stávajú vyhľadávanými zvlášť pri obnove a údržbe historických budov a ich zariadenia a vhodným riadením a spoluprácou je možné a potrebné využiť ich formou chránených dielní – sociálneho podniku.
- **Zlepšovanie podmienok pre život, budovanie technickej infraštruktúry a občianskej vybavenosti a ochrana životného prostredia.** Pre udržateľný rozvoj okresu je nevyhnutné udržať a pritiahnúť vzdelanú pracovnú silu, pre ktorú je potrebné zabezpečiť vhodné životné podmienky. To je možné aj využívaním výnosov z rozsahu pri zvyšovaní efektívnosti verejných financií vytváraním strediskových obcí so službami pokrývajúce širšie územia, skvalitňovaním ponuky materských, základných a stredných škôl, vytváraním siete zariadení sociálnych služieb pre seniorov, koordináciou a iniciovaním spolupráce pri tvorbe pracovných miest, koordináciou aktivít jednotlivých odvetví a znižovaním energetickej náročnosti tak, aby sa zlepšovala kvalita životného prostredia a skvalitňovaním dopravnej infraštruktúry zvlášť prepojením na sever. Zároveň využívať skúsenosti a zúčastňovať sa inovatívnych aktivít Popradu, Prešova a Spišskej Novej Vsi pri využívaní smart riešení. Nevyhnutnou je podpora koordinácie plánovania a riadenia rozvoja okresu

medzi štátnou správou, verejnou správou a miestnymi iniciatívami na všetkých úrovniach.

Bariéry ekonomického a sociálneho rozvoja okresu Levoča:

- nedostatočné využívanie regionálnych zdrojov a potenciálov ako základu regionálnej ekonomiky,
- nedostatočné prepojenie medzi ponukou a dopytom na trhu práce,
- nedostatok domáceho kapitálu na rozvoj podnikateľskej činnosti a podpory tvorby nových pracovných miest,
- nedostatočný prístup k pôde a drevnej hmote, nedostatočná podpora pre SHR a nevyhovujúca dotačná politika pre SHR,
- nedostatočné využívanie výnosov z rozsahu v školstve,
- nevyhovujúce životné podmienky MRK v jednotlivých lokalitách, bez základnej infraštruktúry, vysoká miera nezamestnanosti a odkázanosti, strata pracovných návykov a absencia pozitívnych vzorov. Problémy súvisiace s viacgeneračnou chudobou a sociálnou exklúziou, vrátane socio-patologických javov,
- nedostatočná technická a environmentálna infraštruktúra obcí, zlý technický stav a vysoká energetická náročnosť verejných budov,
- nepripravenosť okresu na väčšie počty turistov, vrátane chýbajúcej osobnej vlakovej dopravy medzi Levočou a Spišskou Novou Vsou,
- zlá dostupnosť územia smerom na Poľsko, chýbajúci diaľničný privádzač na Spišskú Novú Ves,
- nedostatočná miera spolupráce jednotlivých aktérov rozvoja v okrese, absencia efektívnych štruktúr manažmentu regionálneho rozvoja a poskytovania služieb miestnym zamestnávateľom a inštitúciám.

III. Východiská Akčného plánu rozvoja okresu Levoča

Akčný plán vychádza z identifikovaných potenciálov a limitov pre sociálny a ekonomický rozvoj okresu. Je založený na zhodnotení územného kapitálu okresu, jeho mesta a obcí, a je založený na využití ich konkurenčných výhod a možností rozvoja spolupráce. Tento prístup vytvára predpoklady pre udržateľný rozvoj okresu s efektívnym využitím intervencie z verejných zdrojov formou podpory realizácie Akčného plánu, ktorého **ambíciou je, aby okres Levoča pre svojich obyvateľov v budúcnosti poskytol:**

- udržateľné a efektívne zhodnotenie potenciálu okresu vrátane špecifického ľudského potenciálu a bohatstva kultúrno-historických pamiatok a zachovanej prírody Levočských vrchov,
- rozvinuté podnikateľské prostredie s dostatkom pracovných príležitostí,
- dobrý prístup ku kvalitnému vzdelávaniu, výchove, zdravotnej starostlivosti a sociálnym službám,
- kvalitnú a dostatočnú technickú infraštruktúru, kvalitnú občiansku vybavenosť, sociálne zázemie a dostatok príležitostí na voľnočasové, športové a kultúrne vyžitie,
- vysokú kvalitu životného prostredia, predovšetkým s čistým ovzduším, kvalitnou povrchovou a podzemnou vodou, nízkym hlukom, bez nelegálnych skládok, nezaťaženou pôdou a zachovanými prirodzenými biotopmi.

Akčný plán charakterizujú nasledujúce **princípy:**

- efektívne využitie charakteristík a zdrojov územia pre zvyšovanie pridanej hodnoty produktov v okrese pre tvorbu kvalitných pracovných miest a zníženie odlivu mladých ľudí;
- podpora využitia existujúcich predpokladov pre zvyšovanie podielu cestovného ruchu na lokálnej ekonomike;
- podpora využitia potenciálu pre rozvoj strojárstva;
- zvyšovanie vzdelanostnej úrovne obyvateľstva v závislosti na potrebách trhu práce;
- využívanie miestneho potenciálu pre rozvoj a zdieľanie skúseností v sociálnej ekonomike;
- vzhľadom na veľkosť okresu synergia intervencií a zdieľanie skúseností v regióne Spiš;
- synergia rôznych zdrojov intervencií (EŠIF, SIH, vlastné zdroje, predovšetkým efektívne a koordinované využitie kombinácie súkromných a verejných finančných zdrojov, ako aj využitie inovatívnych riešení založených na koordinácii opatrení integrujúcich ekonomickú, sociálnu a environmentálnu kvalitu rozvoja, cezhraničné a zahraničné skúsenosti);

- zvyšovanie kvality a dostupnosti verejných služieb a skvalitňovanie infraštruktúry vrátane investovania do vlastných kapacít a infraštruktúry s väzbou na piliere rozvojového potenciálu, podpora pilotných rozvojových projektov.

IV. Strategický cieľ, návrhy opatrení a úloh na zabezpečenie realizácie a plnenia Akčného plánu rozvoja okresu Levoča, časový harmonogram, spôsoby a zdroje financovania

Cieľom tohto akčného plánu je do roku 2023 podporiť rast zamestnanosti a vytvorenie 515 pracovných miest.

Prioritné oblasti rozvoja Akčného plánu sú definované tak, aby sa garantovala obsahová a časová koordinovanosť jednotlivých opatrení a úloh Akčného plánu s využitím finančnej podpory jednotlivých operačných programov v programovom období 2014 – 2020 a nasledujúcom programovom období komplementárne s intervenciami zo štátneho rozpočtu a iných zdrojov, vrátane súkromných. Realizácia Akčného plánu bude podporená aj ďalšími systémovými opatreniami vlády SR, PSK, miest a obcí okresu Levoča koordinovaných Výborom okresu.

Akčný plán obsahuje systémové opatrenia a aktivity na úrovni okresu, VÚC a štátu. Systémové opatrenia sú zamerané na koordináciu a spoluprácu, majú za cieľ vytvoriť vhodné inštitucionálne prostredie na tvorbu pracovných miest. Kľúčové aktivity vedú priamo k vytvoreniu pracovných miest, alebo odstraňujú prekážky rozvoja zamestnanosti v okrese a sú pilotnými aktivitami, ktoré budú následne replikované v iných odvetviach a lokalitách okresu.

Akčný plán obsahuje opatrenia vo vyššie uvedenej štruktúre rozdelené do nasledujúcich oblastí:

- A. Systémové opatrenia Akčného plánu na úrovni okresu Levoča: Budovanie riadiacich a podporných rozvojových kapacít,
- B. Prioritná oblasť: Rozvoj regionálnej ekonomiky a inovácií,
- C. Prioritná oblasť: Rozvoj ľudských zdrojov,
- D. Prioritná oblasť: Zlepšovanie podmienok pre život,
- E. Podporné systémové opatrenia na realizáciu Akčného plánu na úrovni PSK,
- F. Podporné systémové opatrenia na realizáciu Akčného plánu na úrovni ústrednej štátnej správy.

Nasledujúca tabuľka uvádza stručný prehľad systémových opatrení, prioritných oblastí a opatrení Akčného plánu.

Tabuľka č. 12 Prehľad systémových opatrení a prioritných oblastí Akčného plánu

A. Systémové opatrenia Akčného plánu na úrovni okresu Levoča: Budovanie riadiacich a podporných rozvojových kapacít	
Opatrenie	A.1. Vytvorenie riadiacej kapacity
	A.2. Vytvorenie Centra pre podporu rozvoja okresu Levoča
B. Prioritná oblasť: Rozvoj regionálnej ekonomiky a inovácií	
Opatrenie	B.1. Cestovný ruch
	B.2. Rozvoj malých podnikov a postupná diverzifikácia činností
	B.3. Pôdohospodárstvo
C. Prioritná oblasť: Rozvoj ľudských zdrojov	
Opatrenie	C.1. Podpora vzdelávania
	C.2. Sociálna ekonomika a tréningové centrá
	C.3. Integrácia MRK
	C.4. Poskytovanie služieb zamestnanosti
D. Prioritná oblasť: Zlepšovanie podmienok pre život	
Opatrenie	D.1. Sociálne služby
	D.2. Ochrana životného prostredia
	D.3. Podpora prevencie kriminality
	D.4. Infraštruktúra obcí
E. Podporné systémové opatrenia na realizáciu Akčného plánu na úrovni PSK	
F. Podporné systémové opatrenia na realizáciu Akčného plánu na úrovni štátnej správy	

Zdroj: vlastné spracovanie

A. Systémové opatrenia Akčného plánu na úrovni okresu Levoča: Budovanie riadiacich a podporných rozvojových kapacít

Systémové opatrenia na úrovni okresu sú zamerané na vytvorenie kapacít, inštitucionálnych a organizačných rámcov, koordinácie, riadenia a zabezpečenie logistickej a technickej podpory na implementáciu Akčného plánu.

Opatrenie A.1. Vytvorenie riadiacej kapacity

Popri výbore, ktorý je zriadený podľa zákona č. 336/2015 Z. z., kľúčovú úlohu pri realizácii Akčného plánu bude mať platforma pre rozvoj okresu Levoča tvorená sociálno-ekonomickými partnermi, zástupcami kľúčových subjektov rozvoja okresu od predstaviteľov štátnej správy cez samosprávy, podnikateľského sektora, škôl až po občianske iniciatívy a mimovládne organizácie. Platforma vedie medzi-sektorový partnerský dialóg, monitoruje a navrhuje opatrenia na implementáciu Akčného plánu a zúčastňuje sa tvorby podkladov pre rokovania výboru. Platformu vedie prednosta okresného úradu s podporou odborného pracovníka okresného úradu a Centra pre podporu rozvoja okresu Levoča.

Opatrenie A.2. Vytvorenie Centra pre podporu rozvoja okresu Levoča

Technickým a administratívnym nástrojom pre implementáciu rozvojových aktivít Akčného plánu je Centrum podpory, plniace funkciu strediska pre prípravu kľúčových aktivít. Centrum je technickým sekretariátom výboru a platformy pre rozvoj okresu Levoča a zabezpečuje aj mediálnu a komunikačnú podporu. Pre zabezpečenie potrebných synergii bude Centrum zriadené subjektom územnej spolupráce, prípadne inou právnickou osobou.

Hlavné činnosti Centra:

- podpora činností výboru: príprava analýz a podkladov pre realizáciu, monitorovanie a hodnotenie plnenia Akčného plánu, stretnutí výboru,
- metodická a koordinačná podpora vypracovania koncepčných, strategických a plánovacích materiálov pre okres,
- metodická a koordinačná podpora aktivít a aktérov pri plnení Akčného plánu,
- v spolupráci s Regionálnym centrom pre rómske komunity zabezpečenie vypracovania koordinovaného plánu integrácie MRK,
- metodická a koordinačná podpora pri príprave projektov a návrhov modelov financovania jednotlivých aktivít Akčného plánu,
- metodická a koordinačná podpora pri zabezpečovaní procesov verejného obstarávania,
- spracovanie podkladov do výročnej hodnotiacej správy o implementácii Akčného plánu,
- komunikačný a mediálny servis, zabezpečenie publicity,
- metodická a koordinačná podpora iniciatív zakladania klastrov,
- metodická a koordinačná podpora výrobných združení,
- metodická a koordinačná podpora cezhraničnej spolupráce a medziregionálnej spolupráce,
- vypracovanie strategických dokumentov pre realizáciu opatrení Akčného plánu,
- príprava analýz, podkladov a reportovanie,
- spolupráca s MAS v okrese Levoča.

Počet vytvorených pracovných miest:	1
Kľúčoví partneri (gestori):	Úrad podpredsedu vlády, výbor, platforma pre rozvoj okresu Levoča
Partneri:	obce, PSK, OOCR, mimovládne organizácie, komerčné spoločnosti, MAS, odbor regionálnej koordinácie ÚSVRK
Termín:	2019-2023
Účel RP	výdavky spojené so zabezpečením aktivít, prevádzkou

	a vybavením Centra pre podporu rozvoja okresu Levoča
Prijímateľ RP:	Subjekt územnej spolupráce alebo iná právnická osoba
Výhľadový cieľ:	Realizácia minimálne 30 projektov do roku 2023 za pomoci Centra pre podporu rozvoja okresu Levoča pri ich realizácii a vytvorenie 1 pracovného miesta

Predpokladané zdroje financovania systémového opatrenia Akčného plánu na úrovni okresu Levoča

Predpokladané zdroje financovania:	RP
Celkový rozpočet:	130 000 eur
Z toho výška RP:	130 000 eur
Z toho orientačne programy spolufinancované z EŠIF:	-

B. Prioritná oblasť: Rozvoj regionálnej ekonomiky a inovácií

Opatrenie B.1. Cestovný ruch

Aktivity na podporu cestovného ruchu budú primárne stáť na troch pilieroch – posilnení riadenia cestovného ruchu v regióne Spiš, obnove pamiatkového fondu a rozvoji infraštruktúry cestovného ruchu primárne v štvoruholníku mesto Levoča – Spišský hrad – Spišské Podhradie a Levočské vrchy. Mnohé potrebné aktivity sú identifikované, alebo rozbehnuté už dnes, ďalšie vyplynú počas ich realizácie.

Aktivity tohto opatrenia sa sústreďia najmä na:

- koordináciu a riadenie cestovného ruchu v okrese ako súčasť radenia cestovného ruchu v regióne Spiš posilnením kapacity a úlohy OOCR,
- dopravné prepojenie centier cestovného ruchu v okrese napr. nákupom a prevádzkovaním motorového vláčika, lepším prepojením s vlakovou stanicou Spišská Nová Ves a Poprad, či historickými vozidlami (veteránmi),
- úpravy v meste Levoča ako je rekonštrukcia poškodených častí mestského opevnenia, konkrétne objektu Menhardskej brány, rekonštrukcia námestia Majstra Pavla, vybudovanie záchytného parkoviska v priestoroch hradobnej priekopy (záväzok vybudovania pešej zóny voči UNESCO) podmienené vybudovaním križovatky na štátnej ceste I./18,

- obnovu kultúrnych pamiatok a vynovenie expozícií v Spišskom múzeu,
- rozvoj náboženskej turistiky primárne v meste Levoča a Spišské Podhradie – Spišská Kapitula, vrátane vybudovania cestnej infraštruktúry k Bazilike Navštívenia Panny Márie na Mariánskej hore,
- prepojenie Spišského hradu a Spišského Podhradia, vrátane Spišskej Kapituly a ďalších obcí na miestne služby a produkty – napr. vybudovanie tržnice pre miestne výrobky, vybudovanie archeoskanzenu a nových expozícií, sfunkčnenie nevyužívaného Štvrttockého domu v Spišskom Štvrtku, využitie viacerých priestorov na zvýšenie ubytovacích kapacít, sfunkčnenie kamennej ľadovne, či objektu mlyna v Spišskom Podhradí, a rozšírenie ponuky služieb v rôznych obciach,
- vypracovanie územného plánu pre bývalý vojenský obvod Javorina ako podmienka pre rozvoj budovania cyklotrás a dobudovanie Levočskej lyžiarskej magistrály. Lyžiarska magistrála predstavuje rozbehnutý projekt ktorý k siedmim základným bežeckým okruhom so sezónnou návštevnosťou 13 000 až 15 000 návštevníkov plánuje pridať 30 km okruh a modernizovaný areál v spolupráci s PSK, Slovenským olympijským výborom, Slovenským paralympijským výborom a MŠVVaŠ SR s cieľom vzniku Národného tréningového centra pre bežecké lyžovanie a biatlon a v lete pre horskú cyklistiku s komplexnou športovou infraštruktúrou,
- prepojenie na aktivity v poľnohospodárstve a sociálnej ekonomike,
- podpora vzniku originálnych lokálnych produktov, majúci priamy vplyv na rozvoj cestovného ruchu a trvalo udržateľné pracovné miesta v okrese Levoča.

Počet vytvorených pracovných miest:	58
Kľúčoví partneri (gestori):	MDV SR, ÚPSVaR, obce, OOCR, MAS, podnikateľské subjekty, PSK, mimovládne organizácie
Termín:	2019-2023
Účel RP:	výdavky spojené s uvedenými a súvisiacimi aktivitami na podporu cestovného ruchu
Prijímateľ RP:	sociálno-ekonomickí partneri a iné právnické osoby
Výhľadový cieľ:	OOCR plánuje koordinovať rozvoj cestovného ruchu v okrese 20 podporených projektov v oblasti cestovného ruchu. Zvýšenie počtu turistov v ubytovacích zariadeniach a počtu prenocovaní o cca 25 %.

Opatrenie B.2. Rozvoj malých podnikov a postupná diverzifikácia činností

Aktivity sú zamerané na rozvoj malých podnikov v priemysle podporou budovania potrebnej infraštruktúry ako sú nájomné priestory, inkubátory a inovatívne postupy. Aktivity tohto opatrenia sa sústreďia najmä na:

- zriadenie inkubátora pre cca 10 prevádzok malých podnikov a remeselníkov a zriadenie priestorov pre drobných podnikateľov,
- podporu rozšírenia existujúceho priemyselného parku v Levoči
- podporu zefektívnenia ťažby a spracovania spišského travertínu zakúpením nového technologického zariadenia, pričom bude zabezpečená kompatibilita s opatreniami rozvoja cestovného ruchu,
- podporu potravinárskeho priemyslu – spracovania domácich produktov (aj v súvislosti s cestovným ruchom) ako sú med, sušené ovocie, bylinky a čaje, výrobky z mlieka – bryndza, tvaroh, syry a výrobky z mäsa – spišské párky, klobásy a výrobky z múky – chlieb, koláče, buchty a pod.
- podporu služieb súvisiacich s prenájmom a servisom poľnohospodárskej techniky,
- podporu zriadenia prevádzok služieb obyvateľom a podnikateľom (napr. obecné práčovne),
- podpora skvalitnenia poskytovaných služieb súvisiacich so zdravotníctvom.

Počet vytvorených pracovných miest:	80
Kľúčoví partneri (gestori):	MH SR, obce, podnikateľské subjekty, PSK
Termín:	2019-2023
Účel RP:	výdavky spojené s uvedenými a súvisiacimi aktivitami na podporu malých podnikateľov
Prijímateľ RP:	Sociálno-ekonomickí partneri
Výhľadový cieľ:	Zriadenie min. 1 podnikateľského inkubátora a 2 priestorov pre drobných podnikateľov

Opatrenie B.3. Pôdohospodárstvo

Prírodné podmienky okresu spolu s dôrazom na rozvoj cestovného ruchu ho predurčujú na zvyšovanie zamestnanosti a produkcie v pôdohospodárstve. Obmedzujúcim faktorom môže byť národné nastavenie pôdohospodárskej politiky, nedostatok financií z PRV v tomto programovom období a reálny začiatok vyhlasovania výziev v novom programovom období až na sklonku /po roku 2023. Aktivity tohto opatrenia sú do veľkej miery závislé na dotačných schémach MPRV SR a sústreďia sa najmä na:

- rozvoj špeciálnej rastlinnej výroby (biofariem) nákupom strojných zariadení, rekonštrukcia geneticky vzácných ovocných sádov,
- rozširovanie živočíšnej výroby, vrátane chovu hydiny a rozširovania zázemia chovu hovädzieho dobytku, oviec a kôz, rýb, finalizácia produktov a výrobkov z mäsa a mlieka,
- chov koní spolu s poskytovaním hipoterapeutických služieb, čo je výhodné aj vzhľadom na prepojenie na cestovný ruch,
- rozvoj domáceho spracovania drevnej hmoty.

Počet vytvorených prac. miest:	50
Kľúčoví partneri (gestori):	MPRV SR, SHR, podnikateľské subjekty podnikajúce v pôdohospodárstve
Termín:	2019-2023
Účel RP:	výdavky spojené s uvedenými a súvisiacimi aktivitami na podporu fariem
Prijímateľ RP:	Sociálno-ekonomickí partneri
Výhľadový cieľ:	Zvýšenie živočíšnej výroby z 3 918 veľkých dobytčích jednotiek v roku 2017* na 4 300 veľkých dobytčích jednotiek v roku 2023.

*Prameň: Integrovaný administratívny a kontrolný systém (IACS) MPRV SR.

Predpokladané zdroje financovania prioritnej oblasti B. Rozvoj regionálnej ekonomiky a inovácii

Predpokladané zdroje financovania:	Programy spolufinancované z EŠIF resp. ich ekvivalent v rámci programového obdobia 2020+, RP, VÚC, Fond na podporu umenia, Fond na podporu kultúry národnostných menšín, investičná pomoc v zmysle zákona č. 57/2018 Z. z. o regionálnej investičnej pomoci a o zmene a doplnení niektorých zákonov*, vlastné zdroje
Celkový rozpočet:	8 869 000 eur
Z toho výška RP:	1 500 000 eur
Z toho orientačne programy spolufinancované z EŠIF:	5 747 000 eur

* investičná pomoc nie je právne nárokovateľná

C. Prioritná oblasť: Rozvoj ľudských zdrojov

Opatrenie C.1. Podpora vzdelávania

Okres bude v budúcnosti závislý od rozvoja nielen majoritnej, ale aj minoritnej – rómskej populácie, ktorej podiel na počte obyvateľov narastá. To predpokladá posilnenie kapacít materských a základných škôl a zosúladenie učebných odborov stredných škôl s požiadavkami trhu práce. Aktivity tohto opatrenia sa sústreďia najmä na:

- využitie všetkých dostupných foriem podpory zvyšovania kapacít materských škôl,
- zavedenie školských autobusov v celom okrese v spádových obciach a mestách,
- rekonštrukcie resp. zvýšenie kapacít škôl v obciach s narastajúcim počtom detí (špeciálne napr. v Spišskom Hrhove),
- podpora učebných odborov SOŠ v zdravotníctve, rekonštrukcii kultúrno-historických pamiatok, stavebných remeslách a stravovacích zariadeniach a cestovnom ruchu,
- podporu učebných odborov SOŠ Bijacovce a SOŠ služieb Majstra Pavla v Levoči (odbor autoopravár) zakúpením potrebnej techniky,
- zabezpečenie urýchleného zhodnotenia a monitorovania kvality výučby a dopytu po jednotlivých učebných odboroch,
- zapojenie škôl do praktických aktivít napr. formou vzdelávania v tréningových centrách a centrách odborného vzdelávania,
- zvyšovanie pomocných profesií.

Počet vytvorených pracovných miest:	10
Kľúčoví partneri (gestori):	MŠVVaŠ SR, školy, podnikateľské subjekty, PSK, miestna samospráva
Termín:	2019-2023
Účel RP:	výdavky spojené s uvedenými a súvisiacimi aktivitami
Prijímateľ RP:	mestá, obce, školské zariadenia, PSK
Výhľadový cieľ:	Zníženie počtu neospravedlnených hodín z 7 800 hodín v školskom roku 2017/2018 na 4 000 hodín v školskom roku 2022/2023. Zvýšenie kapacít materských škôl tak, aby sa dosiahla 95 % zaškolenosť (zvýšenie z 1 241 detí na cca 1 324 detí). Zvýšenie kapacít základných škôl z 2945 na 3045. Zníženie počtu detí na špeciálnych základných školách z 561 na 460.

Opatrenie C.2. Sociálna ekonomika a tréningové centrá

Vysoký a rastúci podiel neaktívnej pracovnej sily s nízkymi zručnosťami je potrebné priebežne vzdelávať. Zvýšenie zamestnanosti týchto osôb na trhu práce, je možné dosiahnuť zavádzaním alternatívnych spôsobov zvyšovania kvalifikácie, napríklad prostredníctvom praktickej výučby v tzv. tréningových centrách a následným začleňovaním na trh práce. Cieľom opatrenia je podpora vzniku sociálnych podnikov, ktoré budú zamerané na vytváranie nových pracovných miest s dôrazom na zamestnávanie znevýhodnených osôb a zraniteľných osôb a zvyšovanie ich zamestnateľnosti na trhu práce. Okres má vynikajúcu možnosť byť lídrom v rozvoji sociálnej ekonomiky vzhľadom na existujúce skúsenosti a sociálny integračný podnik v obci Spišský Hrhov, výbornú dopravnú polohu a rastúci prílev dopytu vďaka cestovnému ruchu.

Aktivity tohto opatrenia sa sústredia najmä na:

- podporu výroby lokálnych výrobkov (potravinársky priemysel, ako sušené ovocie, pestovanie liečivých bylín, čaje, výrobky z mlieka – bryndza, tvaroh syry a výrobky z mäsa – spišské párky, klobásy a výrobky z múky – chlieb, koláče, buchty a pod.),
- podporu služieb pre komunálnu aj podnikateľskú sféru,
- prevádzku tréningových centier v spolupráci odbornými školami,
- využívanie potenciálu MRK v cestovnom ruchu (napríklad pilotný projekt pre sprievodcovské aktivity, kustód, údržba nehnuteľného dedičstva, čistiace práce, spolupráca s aktivitami OPÚP PÚ SR),
- zapájanie pomocných profesií do aktivít vedúcich k zlepšeniu postavenia uchádzačov na trhu práce.

Počet vytvorených pracovných miest:	76
Kľúčoví partneri (gestori):	mestá, obce, MPSVR SR, MPRV SR, SOŠ, mimovládny sektor
Termín:	2019-2023
Účel RP:	výdavky spojené s uvedenými a súvisiacimi aktivitami
Prijímateľ RP:	obce, školské zariadenia, PSK
Výhľadový cieľ:	Vytvorenie minimálne 1 tréningového centra, Podpora minimálne 5 sociálnych podnikov

Opatrenie C.3. Integrácia MRK

Zlepšovanie podmienok bývania je základným predpokladom integračných opatrení. Keďže charakter jednotlivých koncentrácií MRK v rámci okresu je rôznorodý (mestské - vidiecke), je dôležité aj zabezpečenie komplexných špecifických riešení.

Zapájanie ľudí z komunity do pomocných profesií je predpokladom pre výrazné zlepšenie situácie v okrese, zvlášť formou prepájania stredoškolského vzdelávania v zdravotníctve a profesionalizovania pomocných profesií „asistentov zdravia“ alebo „domácich ošetrovateľov“ ako pilotného projektu integrácie MRK. Ďalšie vhodné spôsoby sú prepájanie tejto pracovnej sily v odvetví cestovného ruchu a to prostredníctvom jednoduchých činností pri údržbe a oprave nehnuteľného dedičstva, alebo sprievodcovských či kustódskejších aktivít.

Aktivity tohto opatrenia sa sústredia najmä na:

- posilnenie integrácie MRK prostredníctvom činnosti predškolských a školských zariadení vrátane tréningových centier a sociálnych podnikov,
- podpora svojpomocnej výstavby rodinných domov pre MRK so zabezpečením základnej infraštruktúry,
- pilotný projekt vysporiadania a prípravy pozemkov a svojpomocnej výstavby rodinných domov pre MRK,
- podpora vytvorenia komplexných plánov integrácie MRK na lokálnej úrovni,
- podpora vytvárania pracovných miest pre ľudí z komunity formou pomocných profesií (asistenti zdravia, pedagogickí asistenti, asistenti bývania) a pilotných projektov v tejto oblasti,
- využívanie potenciálu MRK v cestovnom ruchu (napríklad pilotný projekt pre sprievodcovské aktivity, kustód, údržba nehnuteľného dedičstva, čistiace práce, a pod.).

Počet vytvorených pracovných miest:	25
Kľúčoví partneri (gestori):	samosprávy, ÚSVRK, MDV SR, MV SR, MŠVVŠ SR mimovládny sektor
Termín:	2019-2023
Účel RP:	výdavky spojené s uvedenými a súvisiacimi aktivitami
Prijímateľ RP:	Subjekty územnej spolupráce a iné právnické osoby
Výhľadový cieľ:	Pripravených 20 stavebných parciel, vytvorené min 3 komplexné plány integrácie, vytvorenie min 2 pilotných programov zamestnanosti MRK v oblasti

	pomocných profesií a cestovného ruchu.
--	--

Opatrenie C.4. Poskytovanie služieb zamestnanosti

Cieľom opatrenia je zlepšenie postavenia UoZ na trhu práce, zvýšenie zamestnateľnosti a zamestnanosti UoZ a znevýhodnených UoZ. Národné projekty ÚPSVaR podporia aktivizáciu a adaptáciu dostupnej pracovnej sily. Jedným z národných projektov určených výhradne najmenej rozvinutým okresom je projekt „Cesta na trh práce 2“ zameraný na podporu týchto opatrení: Podpora vytvárania pracovných miest pre UoZ, Podpora vytvárania pracovných miest u verejných zamestnávateľov a Zamestnám sa sám aj v poľnohospodárskej prvovýrobe.

Opatrenie bude vytvárať nové pracovné miesta priamo ale aj nepriamo, zlepšením adaptácie a možností zaradenia uchádzačov o zamestnanie na trh práce.

V rokoch 2019-2022 sa predpokladá podpora 560 pracovných miest v rámci jednotlivých národných projektov, realizovaných v okrese (vrátane NP Cesta na trh práce 2) a zaradenie 1 040 uchádzačov o zamestnanie (v rámci jednotlivých národných projektov realizovaných v okrese na rekvalifikácie, poradenstvo, mobilitu a pod.).

Počet vytvorených pracovných miest:	0*
Počet uchádzačov o zamestnanie, ktorým sa poskytne pomoc pri adaptácii a zaradení na trh práce:	1 600
Partneri:	obce, podnikateľské subjekty
Termín:	2019-2022
Účel RP:	-
Prijímateľ RP:	-
Výhl'adový cieľ:	1 600 uchádzačov o zamestnanie, ktorým bude poskytnutá pomoc pri adaptácii a zaradení na trh práce

*Poznámka: aby sa predišlo dvojitému započítaniu, vytvorené pracovné miesta sú započítavané len v rámci iných opatrení a podopatrení, pričom je potrebné vziať do úvahy aj rôznu dobu trvania projektov a mieru úspešnosti.

Predpokladané zdroje financovania prioritnej oblasti C. Rozvoj ľudských zdrojov

Predpokladané zdroje financovania:	Programy spolufinancované z EŠIF resp. ich ekvivalent v rámci programového obdobia 2020+, RP,
------------------------------------	---

	vlastné zdroje
Celkový rozpočet:	10 648 000 eur
Z toho výška RP:	200 000 eur
Z toho orientačne programy spolufinancované z EŠIF:	9 234 000 eur

D. Prioritná oblasť: Zlepšovanie podmienok pre život

Opatrenie D.1. Sociálne služby

S pokračujúcim nárastom počtu seniorov je potrebné posilniť kapacity denných stacionárov, zariadení pre seniorov, či domácej opatrovateľskej služby v mestách a obciach. Prienikom medzi zdravotnými službami obyvateľom a aktivitami v cestovnom ruchu je zriadenie hipoterapeutických služieb.

Aktivity tohto opatrenia sa sústredia najmä na:

- rekonštrukciu a rozširovanie kapacít existujúcich zariadení sociálnych služieb,
- úpravu priestorov pre poskytovanie sociálnych služieb resp. výstavbu nových regionálnych zariadení sociálnych služieb,
- zvýšenie kapacít pre poskytovanie domácej opatrovateľskej služby.

Počet vytvorených pracovných miest:	65
Kľúčoví partneri (gestori):	obce, podnikateľské subjekty, MPSVR SR
Termín:	2019-2023
Účel RP:	výdavky spojené s uvedenými a súvisiacimi aktivitami
Prijímateľ RP:	obce, podnikateľské subjekty
Výhl'adový cieľ:	Zvýšenie počtu miest pre seniorov a občanov so zdravotným znevýhodnením v zariadeniach sociálnych služieb o 40, pri rešpektovaní limitov v zmysle všeobecne záväzných právnych predpisov. Zriadenie minimálne 3 nových regionálnych zariadení pre seniorov

Opatrenie D.2. Ochrana životného prostredia

V okrese je potrebné dobudovať vodozádržné a protipovodňové stavby a pokračovať v znižovaní energetickej náročnosti verejných budov. Tieto aktivity zvýšia potrebu dočasne

vytvorených miest, ktoré však zvýšia šance zamestnancov na získanie trvalých pracovných pomerov.

Aktivity tohto opatrenia sa sústredia najmä na:

- realizáciu vodozadržných a protipovodňových opatrení, vrátane viacúčelovej nádrže v meste Spišské Podhradie,
- znižovanie energetickej náročnosti verejných budov.

Počet vytvorených pracovných miest:	75
Kľúčoví partneri (gestori):	obce, Východoslovenská vodárenská spoločnosť, MŽP
Termín:	2019-2023
Účel RP:	výdavky spojené s uvedenými a súvisiacimi aktivitami
Prijímateľ RP:	obce, Východoslovenská vodárenská spoločnosť
Výhľadový cieľ:	zníženie spotreby energií – zateplených 15 verejných budov, 4 podporené projekty vodozadržných a protipovodňových opatrení, vybudovanie viacúčelovej nádrže v Spišskom Podhradí

Opatrenie D.3. Podpora prevencie kriminality

Aktivity tohto opatrenia budú zamerané najmä na:

- vytvorenie podmienok pre zvýšenie kvality života obyvateľov okresu po bezpečnostnej stránke,
- vytvorenie podmienok pre činnosti súvisiace s predchádzaním kriminality na úrovni obcí a miest vrátane prevencie environmentálnej kriminality⁴.

Počet vytvorených pracovných miest:	5
Kľúčoví partneri (gestori):	obec, MV SR
Termín:	2019-2020
Účel RP:	výdavky spojené s uvedenými a súvisiacimi aktivitami
Prijímateľ RP:	obce
Výhľadový cieľ:	Inštalácia a prevádzkovanie 15 ks bezpečnostných kamier min. v 4 obciach,

⁴ Zabezpečenie obcí kamerovými systémami ktoré slúžia na prevenciu ale aj zhotovenie políciou požadovaných záznamov v prípade krádeží, vandalizmu a dopravných nehôd umožňuje program Ministerstva vnútra SR.

	Počet podporených projektov zameraných na prevenciu kriminality: 5
--	--

Opatrenie D.4. Infraštruktúra obcí

Tieto aktivity zvýšia vybavenosť obcí potrebnú pre pritiahnutie a udržanie pracovnej sily v regióne. Zároveň vytvoria hlavne dočasné pracovné miesta, ktoré však v závislosti od zvolených stavebných riešení zvýšia šance zamestnancov na získanie trvalých pracovných pomerov.

Aktivity tohto opatrenia budú zamerané najmä na:

- dobudovanie kanalizácií, čistiarní odpadových vôd, vodojemov a verejných vodovodov,
- rekonštrukciu a dobudovanie chodníkov, miestnych komunikácií, parkovísk pre osobné automobily a autobusy a podporu hasičských zborov,
- rekonštrukcie verejných budov, ako sú napríklad obecné úrady, ktoré slúžia aj na ďalšie účely, ako napr. predajne potravín v malých obciach,
- výstavbu krytého plaveckého bazéna v meste Levoča primárne pre študentov, žiakov a športové kluby v okrese.

Počet vytvorených pracovných miest:	70
Kľúčoví partneri (gestori):	obce, MŽP SR, MPRV SR, ÚPSVaR
Termín:	2019-2023
Účel RP:	výdavky spojené s uvedenými a súvisiacimi aktivitami
Prijímateľ RP:	obce
Výhl'adový cieľ:	Vybudovanie 3 ČOV ktoré zvýšia počet pripojených obyvateľov z 18 411 na 19 800, 10 km kanalizácie, 1 vodojem, 10 km vodovodu, plavecký bazén v meste Levoča, vybudovanie 250 parkovacích miest pre osobné vozidlá, 20 parkovacích miest pre autobusy, 5 km chodníkov

Predpokladané zdroje financovania prioritnej oblasti D. Zlepšovanie podmienok pre život

Predpokladané zdroje financovania:	Programy spolufinancované z EŠIF resp. ich ekvivalent v rámci programového obdobia 2020+, RP, Environmentálny fond, vlastné zdroje
Celkový rozpočet:	14 556 000 eur
Z toho výška RP:	385 000 eur
Z toho orientačne programy spolufinancované z EŠIF:	13 427 000 eur

„V prípade využitia financovania zo zdrojov podpory z Environmentálneho fondu pri realizácii vyššie uvedených aktivít sa predmet/obsah podpory bude odvíjať od konkrétnych podmienok pre podporu, definovaných zákonom č. 587/2004 Z. z. o Environmentálnom fonde a o zmene a doplnení niektorých zákonov v znení neskorších predpisov a Špecifikácie činností podpory z Environmentálneho fondu pre relevantné činnosti, ktorá sa zverejňuje vždy do 30.6. v roku predchádzajúcom roku, pre ktorý je určená.“

E. Podporné systémové opatrenia na realizáciu Akčného plánu na úrovni Prešovského samosprávneho kraja

Prešovský samosprávny kraj má záujem o úspešnú realizáciu Akčného plánu.

Prešovský samosprávny kraj:

- bude podporovať realizáciu opatrení uvedených v Akčnom pláne špeciálne v oblasti školstva, cestovného ruchu a kultúry, sociálnych služieb a dopravnej infraštruktúry,
- bude aktívne koordinovať rozvoj cestovného ruchu z úrovne kraja,
- bude na pravidelnej báze podporovať výmenu a zdieľanie informácií spojených s manažmentom Akčných plánov NRO v rámci iniciatívy troch najmenej rozvinutých krajov, resp. v rámci Združenia samosprávnych krajov,
- iniciuje zaradenie prioritných projektových zámerov Akčného plánu do Regionálnej integrovanej územnej stratégie, prostredníctvom Rady partnerstva na úrovni VÚC,
- podporí výstavbu komunikácie II. triedy II/547 – prepojenie I/18 zo Spišského Podhradia pod Spišským hradom na Krompachy a Košice v súlade s Územným plánom PSK a mesta Spišské Podhradie,
- zabezpečí prevádzku školských autobusov v spádových obciach a mestách okresu,
- bude zabezpečovať pravidelnú údržbu cestnej siete,
- zabezpečí koordináciu vedenia autobusových spojov z Levoče a Spišského Podhradia (cez Spišské Vlaky) do Spišskej Novej Vsi s chodmi vlakov osobnej železničnej dopravy na trati č. 180 s cieľom umožniť väčšiu mobilitu študentov a pracujúcich.

F. Podporné systémové opatrenia na realizáciu Akčného plánu na úrovni ústrednej štátnej správy

Pre úspešnú realizáciu Akčného plánu je potrebné, nad rámec uznesenia vlády SR vo vzťahu k okresu Levoča, prijať nasledujúce systémové opatrenia na úrovni štátnej správy:

- v spolupráci s Prešovským, Košickým a Banskobystrickým krajom vytvoriť nové finančné nástroje na úrovni týchto krajov, zo zdrojov EŠIF na podporu zvyšovania zamestnanosti, so zameraním na riešenie problémov najmenej rozvinutých okresov,
- motivačným a efektívnym nastavením priamych platieb a neprojektových podpôr podporiť produkciu a zamestnanosť na vidieku,
- vyhlásiť samostatné výzvy z PRV alebo jeho ekvivalentu v budúcom programovom období pre poľnohospodárov a v celoslovenských výzvach zvýhodniť žiadosti z NRO, vyhlásiť samostatné výzvy z PRV alebo jeho ekvivalentu v budúcom programovom období pre obce a nepoľnohospodárske činnosti a v celoslovenských výzvach zvýhodniť žiadosti z NRO a zaviesť efektívne opatrenia na podporu mladých poľnohospodárov a začínajúcich podnikateľov v NRO ako aj na celoslovenskej úrovni,
- aktívne riadiť a podporovať rozvoj cestovného ruchu v spolupráci s krajskými a oblasťnými organizáciami cestovného ruchu,
- zvýšiť ročnú Dotáciu na záchranu a obnovu kultúrnych pamiatok v súlade s § 1 ods. 5 zákona č. 333/2017 Z. z. o štátnom rozpočte na príslušné roky na rekonštrukciu národných kultúrnych pamiatok pre mesto Levoča z terajších 500 000 EUR aspoň na 700 000 EUR a pre mesto Spišské Podhradie z 90 000 EUR aspoň na 150 000 EUR,
- prehodnotiť kultúrne pamiatky v správe štátu a zväziť prípadnú zmenu správcu (Kasárne Levoča, Kaštieľ v Spišskom Hrhove),
- zintenzívniť starostlivosť štátu o historické pamiatky vo vlastníctve štátu na území okresu, zabezpečiť obnovu Spišského hradu a dobudovanie parkoviska pod hradom, rekonštrukciu severnej časti objektu Župného domu a rekonštrukciu budovy MV SR pri štátnej ceste I./18 oproti hradobnému opevneniu nespĺňajúcej podmienky pre archív a nájsť pre ňu nové využitie sústredením aktivít MV SR do ďalšej budovy patriacej MV SR,
- podporiť rokovania o možnostiach technického riešenia križovatky pri vstupe do mesta pri Košickej bráne s dopravným napojením záchytného parkoviska, ktoré umožní premenu historického centra Levoče na pešiu zónu (Križovatka na štátnej ceste I/18 a III/533 smerom na Mariánsku horu) v súlade s požiadavkami UNESCO,

- podporiť rokovania o možnostiach vybudovania prepojenia Spišskej Novej Vsi na diaľnicu cez samostatný diaľničný privádzač a cestu II/533.

V. Zdroje financovania Akčného plánu rozvoja okresu Levoča

Z celkovej odhadovanej finančnej investície 34 203 000 eur v rokoch 2019-2023 sa predpokladá krytie z verejných zdrojov vo výške cca 30 023 000 eur, z toho z programov spolufinancovaných z EŠIF resp. ich ekvivalentu v období po roku 2020 vo výške 28 408 000 eur, pričom celková výška regionálneho príspevku bude 2 215 000 eur.

Všetky sumy uvádzané pri jednotlivých prioritách sú indikatívne a budú detailne špecifikované až v rámci procesu realizácie opatrení. Úspešnosť aktivít závisí od predloženia a schválenia príslušných projektových zámerov, ako aj od rozsahu súkromných zdrojov, efektivity zapojenia verejných zdrojov a možností štátneho rozpočtu.

Podmienkou podpory projektových zámerov, ktoré majú ambíciu byť financované z európskych programov, je ich súlad s cieľmi a oprávnenými aktivitami operačných programov a Programom rozvoja vidieka SR na roky 2014 – 2020 respektíve ich ekvivalentmi v budúcom programovom období, ako aj súlad so schválenými zámermi národných projektov a podmienkami dopytovo orientovaných projektových výziev.

V prípade, že opatrenie Akčného plánu bude financované z verejných zdrojov a bude smerovať subjektom vykonávajúcim hospodársku činnosť, bude posudzované a realizované podľa osobitných predpisov v oblasti štátnej pomoci, minimálnej pomoci a v súlade so zákonom č. 358/2015 Z. z. o úprave niektorých vzťahov v oblasti štátnej pomoci a minimálnej pomoci a o zmene a doplnení niektorých zákonov (zákon o štátnej pomoci).

Prijímateľmi podpory RP sú subjekty podľa zákona č. 336/2015 Z. z.

Tabuľka č. 13. Prepojenie navrhovaných opatrení Akčného plánu s existujúcimi programami SR

Opatrenie	Názov programu/ schémy	Priorita programu	Opatrenie programu
A.1. Vytvorenie riadiacej kapacity	-	-	-
A.2. Vytvorenie Centra pre podporu rozvoja okresu Levoča	-	-	-
B.1. Cestovný ruch	Operačný program Ľudské zdroje	Prístup uchádzačov o zamestnanie a neaktívnych osôb k zamestnaniu vrátane dlhodobo nezamestnaných a osôb, ktoré sú vzdialené od trhu práce, ako aj miestne iniciatívy v oblasti zamestnávania a podpora mobility pracovnej sily	Zapojenie nezamestnaných do obnovy kultúrneho dedičstva - doplnok z ESF
B.2. Rozvoj malých podnikov a postupná diverzifikácia činností	Integrovaný regionálny operačný program	Podpora prístupu k hmotným a nehmotným aktívam MSP v kultúrnom a kreatívnom sektore pre účely tvorby pracovných miest (decentralizovaná podpora)	Zakladanie kreatívnych centier (centralizovaná podpora) a podpora dopytu po kreatívnej tvorbe (emerging talents)
	Operačný program Výskum a inovácie	Vývoj a uplatňovanie nových obchodných modelov MSP, najmä v rámci internacionalizácie	Podpora zapájania MSP do programov EÚ (zapájanie MSP do 2. fázy programu SME Instrument v rámci programu Horizont 2020)
B.3. Pôdohospodárstvo	-	-	-
C.1. Podpora vzdelávania	Operačný program Ľudské zdroje	Zníženie a zabránenie predčasného skončenia školskej dochádzky a podporou prístupu ku kvalitnému predškolskému, základnému a stredoškolskému vzdelávaniu vrátane formálnych, neformálnych a bežných spôsobov vzdelávania za účelom opätovného začlenenia do vzdelávania a prípravy	Zvýšiť inklúziu a rovnaký prístup ku kvalitnému vzdelávaniu a zlepšiť výsledky a kompetencie detí a žiakov
	Operačný program Ľudské zdroje	Zvyšovanie významu trhu práce v oblasti systémov vzdelávania a odbornej prípravy, uľahčovanie prechodu od vzdelávania k zamestnanosti a zlepšovanie systémov odborného vzdelávania a prípravy a ich kvality, a to aj prostredníctvom mechanizmov na predvídanie zručností, úpravy učebných plánov a vytvárania a rozvoja systémov vzdelávania na pracovisku vrátane systémov duálneho vzdelávania a učňovského vzdelávania	Zvýšiť kvalitu odborného vzdelávania a prípravy reflektujúc potreby trhu práce

Opatrenie	Názov programu/ schémy	Priorita programu	Opatrenie programu
	Integrovaný regionálny operačný program	Investície do zdravotníckej a sociálnej infraštruktúry, ktoré prispievajú k celoštátnemu, regionálnemu a miestnemu rozvoju, znižujú nerovnosť z hľadiska zdravotného postavenia, podporujú sociálne začleňovanie prostredníctvom lepšieho prístupu k sociálnym, kultúrnym a rekreačným službám a prechod z inštitucionálnych služieb na komunitné	Podpora a rozvoj služieb starostlivosti o deti do troch rokov veku dieťaťa na komunitnej úrovni
C.2. Sociálna ekonomika a tréningové centrá	-	-	-
C.3. Integrácia MRK	Operačný program Ľudské zdroje	Zníženie a zabránenie predčasného skončenia školskej dochádzky a podporou prístupu ku kvalitnému predškolskému, základnému a stredoškolskému vzdelávaniu vrátane formálnych, neformálnych a bežných spôsobov vzdelávania za účelom opätovného začlenenia do vzdelávania a prípravy	Zvýšiť inklúziu a rovnaký prístup ku kvalitnému vzdelávaniu a zlepšiť výsledky a kompetencie detí a žiakov
	Operačný program Ľudské zdroje	Sociálno-ekonomická integrácia marginalizovaných komunit, ako sú Rómova	Zvýšiť finančnú gramotnosť, zamestnateľnosť a zamestnanosť marginalizovaných komunit, predovšetkým Rómov
	Operačný program Ľudské zdroje	Poskytovanie podpory fyzickej, ekonomickej a sociálnej regenerácie zanedbaných komunit v mestských a vidieckych oblastiach	Rast počtu rómskych domácností s prístupom k zlepšeným podmienkam bývania
	Operačný program Ľudské zdroje	Poskytovanie podpory fyzickej, ekonomickej a sociálnej regenerácie zanedbaných komunit v mestských a vidieckych oblastiach	Výzva zameraná na vybudovanie, resp. dobudovanie systému triedeného zberu a odvozu komunálneho odpadu a realizáciu sanačných prác nelegálnych skládok, vrátane eliminácie nepriaznivých vplyvov nelegálnej skládky
C.4. Poskytovanie služieb zamestnanosti	Operačný program Ľudské zdroje	Prístup uchádzačov o zamestnanie a neaktívnych osôb k zamestnaniu vrátane dlhodobo nezamestnaných a osôb, ktoré sú vzdialené od trhu práce, ako aj miestne iniciatívy v oblasti zamestnávania a podpora mobility pracovnej sily	Zvýšiť zamestnanosť, zamestnateľnosť a znížiť nezamestnanosť s osobitným dôrazom na dlhodobo nezamestnaných, nízko kvalifikovaných, starších a zdravotne postihnuté osoby
D.1. Sociálne služby	Integrovaný regionálny	Investície do zdravotníckej a sociálnej infraštruktúry, ktoré prispievajú k celoštátnemu, regionálnemu a miestnemu	Modernizovať infraštruktúru ústavných zariadení poskytujúcich akútnu zdravotnú starostlivosť, za

Opatrenie	Názov programu/ schémy	Priorita programu	Opatrenie programu
	operačný program	rozvoju, znižujú nerovnosť z hľadiska zdravotného postavenia, podporujú sociálne začleňovanie prostredníctvom lepšieho prístupu k sociálnym, kultúrnym a rekreačným službám a prechod z inštitucionálnych služieb na komunitné	účelom zvýšenia ich produktivity a efektívnosti
	Integrovaný regionálny operačný program	Investície do zdravotníckej a sociálnej infraštruktúry, ktoré prispievajú k celoštátnemu, regionálnemu a miestnemu rozvoju, znižujú nerovnosť z hľadiska zdravotného postavenia, podporujú sociálne začleňovanie prostredníctvom lepšieho prístupu k sociálnym, kultúrnym a rekreačným službám a prechod z inštitucionálnych služieb na komunitné	Modernizovať zdravotnícku infraštruktúru za účelom integrácie primárnej zdravotnej starostlivosti
	Operačný program Ľudské zdroje	Aktívne začlenenie, a to aj s cieľom podporovať rovnaké príležitosti a aktívna časť a zlepšenie zamestnanosti	Vývoj nových zariadení podporujúcich sociálnu integráciu osôb so zdravotným postihnutím – doplnok z ESF
	Operačný program Ľudské zdroje	Zlepšenie prístupu k cenovo prístupným, trvalo udržateľným a kvalitným službám vrátane zdravotnej starostlivosti a sociálnych služieb všeobecného záujmu	Podpora opatrovateľskej služby - doplnok z ESF
D.2. Ochrana životného prostredia	Operačný program Kvalita životného prostredia	Podpora investícií na prispôsobovanie sa zmene klímy vrátane ekosystémových prístupov	Preventívne opatrenia na ochranu pred povodňami realizované mimo vodných tokov
	Operačný program Kvalita životného prostredia	Podpora investícií na prispôsobovanie sa zmene klímy vrátane ekosystémových prístupov	Vodozádržné opatrenia v urbanizovanej krajine (v intraviláne obcí)
D.3. Podpora prevencie kriminality			
D.4. Infraštruktúra obcí - cyklocesty	Integrovaný regionálny operačný program	Vývoj a zlepšovanie ekologicky priaznivých, vrátane nízkohlukových, a nízkouhlíkových dopravných systémov vrátane vnútrozemských vodných ciest a námornej dopravy, prístavov, multimodálnych prepojení a letiskovej infraštruktúry v záujme podpory udržateľnej regionálnej a miestnej mobility	Zvýšenie atraktivity a prepravnej kapacity nemotorovej dopravy (predovšetkým cyklistickej dopravy) na celkovej počte prepravených osôb.

Opatrenie	Názov programu/ schémy	Priorita programu	Opatrenie programu
D.4. Infraštruktúra obcí - čistiarne odpadových vôd	Integrovaný regionálny operačný program	Investovanie do sektora vodného hospodárstva s cieľom splniť požiadavky environmentálneho acquis Únie a pokryť potreby, ktoré členské štáty špecifikovali v súvislosti s investíciami nad rámec týchto požiadaviek	Zlepšenie zásobovania pitnou vodou, čistenie odpadových vôd, kanalizácia

Prameň: podľa kompilácie informácií z webových stránok riadiacich orgánov, Tab. 18 Prepojenie navrhovaných opatrení Akčného plánu okresu Košice-okolie s existujúcimi programami SR, Akčný plán Košice-okolie, 2018

Tabuľka č. 14. Prehľad výdavkov podľa prioritných oblastí Akčného plánu rozvoja okresu Levoča

Prioritná oblasť	Počet pracovných miest	Celkový rozpočet (tisíc €)	Programy spolufinancované z EŠIF (tisíc €)	RP (tisíc €)	Z toho RP na rok 2019 (tisíc €)	Opatrenia podporené z RP v roku 2019
A. Budovanie riadiacich a podporných rozvojových kapacít	1	130	-	130	30	A.2.
B. Rozvoj regionálnej ekonomiky a inovácii	188	8 869	5 747	1 500	375	B.1., B.2., B.3.
C. Rozvoj ľudských zdrojov	111	10 648	9 234	200	50	C.1., C.2., C.3.
D. Zlepšovanie podmienok pre život	215	14 556	13 427	385	96,25	D.1., D.2., D.4.
Celkom	515	34 203	28 408	2 215	551,25	

VI. Proces monitorovania a hodnotenia dosiahnutého pokroku

Na úrovni okresu bude monitorovanie implementácie Akčného plánu zabezpečené výborom, ktorého rokovania sa konajú podľa potreby, spravidla 4-krát do roka. Činnosť výboru vyplýva zo zákona č. 336/2015 Z. z. a je v súlade so Štatútom výboru. Priebeh implementácie bude, z hľadiska vecnej príslušnosti, monitorovaný aj na úrovni PSK a príslušnými orgánmi alebo ministerstvami.

Taktiež bude zabezpečené vypracovanie správ o implementácii Akčného plánu. Správa o plnení Akčného plánu bude obsahovať najmä hodnotenie priameho a nepriameho vplyvu Akčného plánu na rozvoj okresu z hľadiska zamestnanosti, rozvoja infraštruktúry, mobilizácie finančných zdrojov pre rozvoj okresu a podpory spolupráce. Správa bude tiež obsahovať odporúčania pre pokračovanie plnenia Akčného plánu a pre program podpory najmenej rozvinutých okresov.

Výbor na základe predloženej správy o implementácii Akčného plánu, v prípade potreby, schváli návrhy a odporúčania. Gestor zákona č. 336/2015 Z. z. zabezpečí odkaz na správu o plnení Akčného plánu na svojom webovom sídle.

Základnými kritériami pre výber projektov v rámci pilotných štartovacích aktivít a pre výber indikatívnych aktivít pre realizáciu v rámci Akčného plánu sú:

- podpora projektov, ktoré generujú tvorbu pracovných miest,
- udržateľnosť aktivity po skončení doby priamej podpory,
- realizovateľnosť aktivity v danom čase, priestore a s danými kapacitami (finančnými, ľudskými, organizačnými),
- nevyhnutnosť aktivity v kontexte definovanej stratégie (je aktivita nevyhnutným predpokladom, prispieva rozhodujúcou mierou, prispieva, neprispieva),
- synergické efekty aktivity nad rámec jej priameho zamerania,
- miera efektu danej intervencie – očakávaná veľkosť kvalitatívnej a kvantitatívnej zmeny (napr. počet novovytvorených pracovných miest),
- miera zacielenia aktivity na riešenie primárnych problémov regiónu/súlad s prioritami stratégie,
- environmentálne prínosy aktivity (ako pridaná hodnota ekonomicky a sociálne zameraných aktivít),
- sociálne prínosy aktivity (ako pridaná hodnota environmentálne a ekonomicky zameraných aktivít),

- ekonomické prínosy aktivity (ako pridaná hodnota environmentálne a sociálne zameraných aktivít).

Tabuľka č. 15. Zoznam ukazovateľov plnenia Akčného plánu s počiatocnými a cieľovými hodnotami

Prioritná oblasť/opatrenie	Názov merateľného ukazovateľa	Počiatočná hodnota	Cieľová hodnota
A. Systémové opatrenia Akčného plánu na úrovni okresu Levoča			
A.1 Vytvorenie riadiacej kapacity	-	-	-
A.2. Vytvorenie Centra pre podporu rozvoja okresu Levoča	Počet podaných projektov	0	30
	Počet novovytvorených pracovných miest	0	1
B. Prioritná oblasť regionálnej ekonomiky a inovácií			
B.1. Cestovný ruch	Počet novovytvorených pracovných miest	0	58
	OOCR plánuje a koordinuje cestovný ruch v okrese	-	-
	Počet podporených projektov v oblasti cestovného ruchu	0	20
	Počet návštevníkov v ubytovacích zariadeniach	16 100	20 000
	Počet prenocovaní návštevníkov v ubytovacích zariadeniach	28 907	36 000
B.2. Rozvoj malých podnikov a postupná diverzifikácia činností	Počet novovytvorených pracovných miest	0	80
	Počet vybudovaných podnikateľských inkubátorov	0	1
	Počet vybudovaných priestorov pre drobných podnikateľov	0	2
B.3. Pôdohospodárstvo	Počet novovytvorených pracovných miest	0	50
	Zvýšenie živočíšnej výroby – počtu veľkých dobytčích jednotiek	3 918	4 300
C. Prioritná oblasť Rozvoj ľudských zdrojov			
C.1. Podpora vzdelávania	Počet novovytvorených pracovných miest	0	10
	Zvýšenie zaškolenosti vytvorením miest v predškolských zariadeniach	89 % zaškolenosť (1 241 detí)	95% zaškolenosť (1 324 detí)
	Počet vytvorených miest v školských zariadeniach	2 945	3 045
	Zníženie počtu neospravedlnených	7 800	4 000

Prioritná oblasť/opatrenie	Názov merateľného ukazovateľa	Počiatočná hodnota	Cieľová hodnota
	hodín		
	Zníženie počtu detí na špeciálnych školách	561	460
C.2. Sociálna ekonomika a tréningové centrá	Počet novovytvorených pracovných miest	0	76
	Počet vytvorených tréningových centier	0	1
	Počet vytvorených sociálnych podnikov	0	5
C.3. Integrácia MRK	Počet novovytvorených pracovných miest a pozícií v pomocných profesiách	0	25
	Počet pripravených stavebných parciel	0	20
	Minimálny počet vytvorených komplexných plánov integrácie	0	3
	Minimálny počet vytvorených pilotných programov zamestnanosti MRK v oblasti pomocných profesií a cestovného ruchu	0	2
C.4. Poskytovanie služieb zamestnanosti	Počet uchádzačov o zamestnanie, ktorým bola poskytnutá pomoc pri adaptácii a zaradení na trh práce	0	1 600
D. Prioritná oblasť Zlepšovanie podmienok pre život			
D.1. Sociálne služby	Počet novovytvorených pracovných miest	0	65
	Počet novozriadených regionálnych zariadení pre seniorov	0	3
	Počet miest pre seniorov	51	91
D.2. Ochrana životného prostredia	Počet novovytvorených pracovných miest	0	75
	Počet zateplených budov	0	15
	Počet podporených projektov zameraných na vodozadržné a protipovodňové opatrenia	0	4
	Viacúčelová vodná nádrž Spišské Podhradie	0	1
D.3. Podpora prevencie kriminality	Počet novovytvorených pracovných miest	0	5
	Počet podporených projektov zameraných na prevenciu kriminality	0	5
	Počet nových kamier v min. 4 obciach	0	15
D.4. Infraštruktúra obcí	Počet novovytvorených pracovných miest (pri výstave)	0	70
	Počet novovybudovaných ČOV	11	14

Prioritná oblasť/opatrenie	Názov merateľného ukazovateľa	Počiatočná hodnota	Cieľová hodnota
	Počet ekvivalentných obyvateľov napojených na čistiarne odpadových vôd	18 411	19 800
	Počet km kanalizácie	0	10
	Počet nových vodojemov	0	1
	Počet km vodovodu	0	10
	Počet vybudovaných nových parkovacích miest pre osobné motorové vozidlá OMV		250
	Počet vybudovaných nových parkovacích miest pre autobusy	..	20
	Počet zrealizovaných km nových/zrekonštruovaných chodníkov	0	5
	Plavecký bazén 25 metrov		

VII. Príloha

Tabuľka č. 16. Zoznam obcí a miest okresu

Názov sídla	Typ
Baldovce	obec
Beharovce	obec
Bijacovce	obec
Brutovce	obec
Buglovce	obec
Dlhé Stráže	obec
Doľany	obec
Domaňovce	obec
Dravce	obec
Dúbrava	obec
Granč-Petrovce	obec
Harakovce	obec
Jablonov	obec
Klčov	obec
Korytné	obec
Kurimany	obec
Levoča	mesto
Lúčka	obec
Nemešany	obec
Nižné Repaše	obec
Oľšavica	obec
Ordzovany	obec
Pavľany	obec
Poľanovce	obec
Pongrácovce	obec
Spišské Podhradie	mesto
Spišský Hrhov	obec
Spišský Štvrtok	obec
Studenec	obec
Torysky	obec
Uloža	obec
Vyšné Repaše	obec
Vyšný Slavkov	obec

Prameň: Datacube, ŠÚ SR 2018

Tabuľka č. 17. Poskytovatelia sociálnych služieb v okrese.

Obec	Poskytovateľ	Druh sociálnej služby	Forma sociálnej služby	Kapacita
Doľany	Obec Doľany	Komunitné centrum	Ambulantná a terénna	50
	Obec Doľany	terénna sociálna služba krízovej intervencie	Terénna	0
	Obec Doľany	Sociálne poradenstvo	Ambulantná a terénna	0
	Človek v ohrození	Komunitné centrum	Ambulantná a terénna	30
Domaňovce	Dom Charitas sv. Štefana	Denný stacionár	Ambulantná	20
Dravce	Obec Dravce	Opatrovateľská služba	Terénna	0
Kľčov	Alžbetin dom n.o. Kľčov	Denný stacionár	Ambulantná	15
	Alžbetin dom n.o. Kľčov	Denný stacionár	Ambulantná	35
Levoča	HUMANITÁR, n.o.	Zariadenie pre seniorov	Pobytová – ročná	20
	HUMANITÁR, n.o.	Domov sociálnych služieb	Pobytová – ročná	40
	HUMANITÁR, n.o.	Denný stacionár	Ambulantná	10
	Mesto Levoča	Zariadenie starostlivosti o deti do 3 rokov	Ambulantná	15
	Mesto Levoča	Opatrovateľská služba	Terénna	0
	Mesto Levoča	Denné centrum	Ambulantná	30
	Mesto Levoča	Jedáleň	Ambulantná	0
	Mesto Levoča	komunitné centrum	Ambulantná a terénna	30
	Občianske združenie Konkordia - Lat. Svornosť	Útulok	Pobytová – ročná	30
Občianske združenie Konkordia - Lat. Svornosť	Domov na polceste	Pobytová – ročná	10	
Spišský Hrhov	Obec Spišský Hrhov	komunitné centrum	Ambulantná a terénna	60
Spišské Podhradie	Mesto Spišské Podhradie	Opatrovateľská služba	Terénna	0
	Mesto Spišské Podhradie	Komunitné centrum	Ambulantná a terénna	45
	Centrum sociálnych služieb "Johanka", n.o.	špecializované zariadenie	Pobytová – ročná	30
	Občianske združenie Pomocník-Spišské Podhradie	Opatrovateľská služba	Terénna	0
	Domov sociálnych služieb sv. Jána z Boha	Zariadenie podporovaného bývania	Pobytová – ročná	11
	Domov sociálnych služieb sv. Jána z Boha	Domov sociálnych služieb	Pobytová – ročná	95
	Dom Charitas sv. Jána Bosca, Spišské Podhradie	Domov sociálnych služieb /Zariadenie pre seniorov	Pobytová	37
Spišský Štvrtok	Centrum sociálnych služieb Spišský Štvrtok, n.o.	Zariadenie pre seniorov	Pobytová – ročná	40
	Centrum sociálnych služieb Spišský Štvrtok, n.o.	Špecializované zariadenie	Pobytová – ročná	30
	Centrum sociálnych služieb Spišský Štvrtok, n.o.	Špecializované zariadenie	Pobytová – ročná	30
	Obec Spišský Štvrtok	Opatrovateľská služba	Terénna	0

Prameň: Register poskytovateľov sociálnych služieb POSK, [22.9.2018]

Tabuľka č. 19. Charakteristika obcí okresu

Názov obce	Počet obyvateľov	Počet obyvateľov napojených na verejný vodovod v %	Počet obyvateľov napojených na kanalizáciu s ČOV v %	MŠ počet	MŠ miesta	ZŠ počet		ZŠ miesta		MRK počet koncentrácií	MRK počet osôb	Obec v 150?	Počet fyzických osôb - podnikateľov	Počet právnických osôb
						Ročník 1-4	Ročník 1-9	Ročník 1-4	Ročník 1-9					
Baldovce	174	100,0	0	1	34	0	0	0	0	-	-	-	5	1
Beharovce	160	95,2	89	0	0	0	0	0	0	-	-	-	11	7
Bijacovce	949	100,0	0	0	0	1	0	62	0	1	179	X	45	18
Brutovce	179	99,5	0	0	0	0	0	0	0	-	-	-	8	5
Buglovce	276	0,0	0	1	14	0	0	0	0	-	-	-	24	6
Dlhé Stráže	581	90,4	0	1	15	1	0	25	0	1	166	-	28	4
Doľany	724	36,6	0	1	65	0	0	0	0	1	400	X	11	3
Domaňovce	932	0,0	0	1	36	1	0	28	0	1	39	-	49	20
Dravce	820	15,9	0	1	48	1	0	32	0	2	146	-	67	13
Dúbrava	327	100,0	0	1	8	1	0	12	0	-	-	-	28	6
Granč-Petrovce	600	98,3	85	1	33	1	0	33	0	-	-	-	49	13
Harakovce	61	0,0	0	0	0	0	0	0	0	-	-	-	1	2
Jablonov	1007	91,0	0	1	24	1	0	63	0	1	282	-	54	12
Klčov	641	0,0	0	1	37	0	1	0	74	-	34	-	47	8
Korytné	91	0,0	0	0	0	0	0	0	0	-	-	-	13	3
Kurimany	370	93,2	0	1	14	0	0	0	0	-	-	-	14	2
Levoča	14803	98,9	98	1	441	1	3	72	1315	2	3200	X	789	331

Názov obce	Počet obyvateľov	Počet obyvateľov napojených na verejný vodovod v %	Počet obyvateľov napojených na kanalizáciu s ČOV v %	MŠ počet	MŠ miesta	ZŠ počet		ZŠ miesta		MRK počet koncentrácií	MRK počet osôb	Obec v 150?	Počet fyzických osôb - podnikateľov	Počet právnických osôb
						Ročník 1-4	Ročník 1-9	Ročník 1-4	Ročník 1-9					
Lúčka	126	100,0	0	0	0	0	0	0	0	-	-	-	14	5
Nemešany	412	0,0	0	1	17	0	0	0	0	-	-	-	45	7
Nižné Repaše	171	100,0	12	1	6	0	1	0	55	-	-	-	11	8
Olšavica	270	100,0	0	1	9	0	0	0	0	-	-	-	11	8
Ordzovany	162	100,0	0	0	0	0	0	0	0	-	-	-	10	4
Pavľany	52	100,0	0	0	0	0	0	0	0	-	-	-	2	2
Poľanovce	168	100,0	0	0	0	0	0	0	0	-	-	-	12	7
Pongrácovce	118	0,0	0	0	0	0	0	0	0	-	-	-	14	1
Spišské Podhradie	4026	98,7	95	2	140	0	2	0	632	1	545	-	204	89
Spišský Hrhov	1589	79,6	75	1	71	0	1	0	273	1	325	-	72	28
Spišský Štvrtok	2499	91,7	74	1	66	0	1	0	269	1	688	-	204	39
Studenec	495	100,0	82	1	18	0	0	0	0	-	-	-	27	12
Torisky	332	100,0	91	1	10	0	0	0	0	-	-	-	41	5
Uloža	195	0,0	0	0	0	0	0	0	0	-	-	-	11	5
Vyšné Repaše	96	0,0	0	0	0	0	0	0	0	-	-	-	6	4
Vyšný Slavkov	262	100,0	0	0	0	0	0	0	0	-	-	-	12	7

Prameň:

Štatistický úrad SR, Datacube, Atlas rómskych komunít (2013)

Prehľad všetkých obcí SR podľa okresov, problémy vo vodovodoch a návrh na riešenie do roku 2015

Plán rozvoja verejných kanalizácií pre územie POSK, Prehľad súčasného stavu v odvádzaní a čistení komunálnych odpadových vôd v SR v členení podľa obcí

Tabuľka č. 19. Zoznam národných kultúrnych pamiatok v okrese (2018)

Názov obce	Počet objektov národných kultúrnych pamiatok	Počet pamiatkových rezervácií a zón	Objekty monitorované OPÚP PÚ SR
Baldovce			
Beharovce			
Bijacovce	31		
Brutovce	2		
Buglovce			
Dlhé Stráže			
Doľany			
Domaňovce			
Dravce	2		
Dúbrava			
Granč-Petrovce	5		
Harakovce	1		
Jablonov	10		
Klčov	2		
Korytné	1		
Kurimany	1		
Levoča	398	1 + Lokalita UNESCO	3
Lúčka	6		
Nemešany	1		
Nižné Repaše	83		
Olšavica	17		
Ordzovany	6		2
Pavľany			
Poľanovce	1		
Pongrácovce	2		
Spišské Podhradie	161	1 + 1 Lokalita UNESCO	3
Spišský Hrhov	16		1
Spišský Štvrtok	5		3
Studenec	2		
Torysky	25		
Uloža	16		
Vyšné Repaše	52		
Vyšný Slavkov			

Prameň: Register nehnuteľných NKP, PÚSR; Zoznam monitorovaných objektov OP ÚP PÚ SR

Tabuľka č. 20. Komunálny odpad vyprodukovaný v okrese Levoča v roku 2017

Kód odpadu	Druh odpadu	Katégoria	Množstvo (t)
20 01 01	papier a lepenka	O	250,81
20 01 02	sklo	O	330,84
20 01 03	viacvrstvé kombinované materiály na báze lepenky (kompozity na báze lepenky)	O	8,02
20 01 08	biologicky rozložiteľný kuchynský a reštauračný odpad	O	40,72
20 01 21	žiarivky a iný odpad obsahujúci ortuť	O	0,26
20 01 23	vyraďené zariadenia obsahujúce chlórfluórované uhl'ovodíky	N	1,67
20 01 25	jedlé oleje a tuky	O	5,43
20 01 26	oleje a tuky iné ako uvedené v 20 01 25	N	0,00
20 01 27	farby, tlačiarenské farby, lepidlá a živice obsahujúce nebezpečné látky	N	0,00
20 01 31	cytotoxické a cytostatické liečivá	N	0,66
20 01 33	batérie a akumulátory uvedené v 16 06 01, 16 06 02, alebo 16 06 03 a netriedené batérie a akumulátory obsahujúce tieto batérie	N	0,06
20 01 34	batérie a akumulátory iné ako uvedené v 20 01 33	O	0,02
20 01 35	vyraďené elektrické a elektronické zariadenia iné ako uvedené v 20 01 21 a 20 01 23, obsahujúce nebezpečné časti *)	N	15,81
20 01 36	vyraďené elektrické a elektronické zariadenia iné ako uvedené v 20 01 21, 20 01 23 a 20 01 35	O	60,61
20 01 38	drevo iné ako uvedené v 20 01 37	O	22,92
20 01 39	plasty	O	273,78
20 01 40	kovy	O	42,70
20 02 01	biologicky rozložiteľný odpad	O	533,26
20 02 03	iné biologicky nerozložiteľné odpady	O	0,00
20 03 01	zmesový komunálny odpad	O	17 907,23
20 03 04	kal zo septikov	O	86,37
20 03 07	objemný odpad	O	205,27
20 03 08	drobný stavebný odpad	O	26,93
SPOLU			19 813,35

Poznámka: kategória N/O označuje nebezpečné odpady a ostatné odpady.

Prameň: Údaje boli získavané z ohlásení o vzniku odpadov a nakladaní s ním za rok 2017, ktoré boli doručené Okresnému úradu Levoča, Odboru starostlivosti o životné prostredie, úsek štátnej správy odpadového hospodárstva.